

PATVIRTINTA
Vilniaus lopšelis-darželis „Aitvaras“
direktoriaus
2022 m. vasario mėn. 2 d.
Įsakymu Nr. V-25

Vilniaus lopšelis-darželis „Aitvaras“
Pašilaičių g. 10, LT-06113 Vilnius

EKSTREMALIŲJŲ SITUACIJŲ VALDYMO PLANAS

Vilnius
2022

TURINYS

Eil. Nr.	PAVADINIMAS	Psl.
1.	BENDROSIOS NUOSTATOS	6
1.1	Plano tikslas	6
1.2	Darželio trumpas apibūdinimas	6
1.3	Plane vartojamos sąvokos ir santrumpos	9
1.4.	Plano teisinis pagrindas, plano rengėjai ir jų kontaktiniai duomenys	12
1.5.	Plano aktyvinimas ir atšaukimas	12
2	GRESIANTYS ĮVYKIAI	13
3.	PERSPĖJIMO APIE GRESIANTĮ AR SUSIDARIUSĮ ĮVYKĮ ORGANIZAVIMAS IR VEIKSMŲ KOORDINAVIMAS	14
3.1	Perspėjimo organizavimas	14
3.2	Veiksmų koordinavimas įvykių metu	17
4.	INFORMACIJOS APIE ĮVYKĮ GAVIMO IR PERDAVIMO TVARKA	24
5.	DARŽELIO DARBUOTOJŲ VAIKŲ IR LANKYTOJŲ APSAUGA GRESIANT AR SUSIDARIUS ĮVYKIUI	26
5.1.	Darželio darbuotojų ir vaikų evakavimo organizavimas	26
5.2.	Aprūpinimo asmeninės apsaugos priemonėmis organizavimo tvarka	29
5.3	Kolektyvinės apsaugos statiniai ir jų panaudojimo galimybės	29
5.4	Pirmosios pagalbos teikimo darbuotojams ir mokiniams, nukentėjusiems įvykių metu, organizavimas	30
6	GRESIANČIŲ AR ĮVYKUSIŲ ĮVYKIŲ LIKVIDAVIMO IR JŲ PADARINIŲ ŠALINIMO ORGANIZAVIMAS IR KOORDINAVIMAS	31
7.	SAVIVALDYBĖS EKSTREMALIŲJŲ SITUACIJŲ VALDYMO PLANE NURODYTŲ UŽDUOČIŲ VYKDYMO ORGANIZAVIMAS.	31
7.1.	Savivaldybės ekstremaliųjų situacijų valdymo plane nurodyto ūkio subjekto, kurių turimų materialinių išteklių teikimas ekstremaliųjų situacijų atvejais yra tikslingas, užduotys	31
7.2.	Darželio darbuotojų veiksmai, gavus savivaldybės administracijos direktoriaus reikalavimą dėl savivaldybės ekstremaliųjų situacijų valdymo plane nurodytų užduočių vykdymo ir (ar) turimų materialinių išteklių teikimo, pagal pasirašytas sutartis	31
7.3.	Darželio darbuotojų veiksmai, gavus iš savivaldybės administracijos direktoriaus nurodymą Darželiui priklausančias (valdomas) patalpas, statinius pritaikyti gyventojų kolektyvinei apsaugai	32
8.	VEIKLOS TĖSTINUMO UŽTIKRINIMAS	33
8.1.	Svarbiausios veiklos sritys, kurios įvykių, ekstremaliųjų įvykių ir ekstremaliųjų situacijų metu būtų vykdomos nepertraukiamai, ir veiksmai, kurie būtini užtikrinant nepertraukiamą svarbiausių funkcijų vykdymą	33
8.2.	Numatyti minimalūs žmogiškieji ir materialiniai ištekliai, kurie reikalingi vykdant svarbiausias funkcijas ir veiksmus	33
9.	BAIGIAMOSIOS NUOSTATOS	34
	EKSTREMALIŲJŲ SITUACIJŲ VALDYMO PLANO PRIEDAI	35-91
1 priedas	Darželio galimų pavojų ir ekstremaliųjų situacijų rizikos analizė	
2 priedas	Civilinės saugos sistemos pajėgų, savivaldybės ESK, ESOC, CS darbuotojų kontaktiniai duomenys	
3 priedas	Darželio darbuotojų sąrašas	
4	Materialinių išteklių žinynas	

priedas	
5 priedas	Veiksmų kilus gaisrui planas
6 priedas	Evakavimo iš patalpų schemas
7 priedas	Teritorijos ir evakavimo iš Darželio pastatų schema
8 priedas	Perspėjimo apie įvykį (Darželyje)schema
9 priedas	Keitimosi informacija apie įvykį schema
10 priedas	Civilinės saugos signalai ir jų panaudojimo tvarkos aprašas
11 priedas	Rekomendacijos kaip išvengti ar patirti kuo mažiau žalos gresiant ar susidarius ekstremaliajai situacijai
12 priedas	Rekomendacijos kaip pasigaminti ir naudoti marlės-vatos ar vien marlės kaukę
13 priedas	Nuo gaisro, stichinių ir kitų nelaimių nukentėjusių gyventojų priėmimo Vilniaus lopšelis-darželis „Aitvaras“ tvarkos aprašas
14 priedas	Kolektyvinio pastato patalpų paskirtis ekstremaliųjų situacijų atveju
15 priedas	COVID-19 infekcijos valdymo veiksmų rekomendacijos
16 priedas	Atsakomybės tarp institucijų paskirstymo suvestinė
17 priedas	Kalendorinis veiksmų planas

EKSTREMALIŲJŲ SITUACIJŲ VALDYMO PLANO TIKSLINIMO LAPAS
(Peržiūrėjimas atliekamas kiekvienais metais)

Peržiūrėjimo data	Kas atnaujinta	Peržiūrėjimą (atnaujinimą) atliko	Parašas

EKSTREMALIŪJŲ SITUACIJŲ VALDYMO ATNAUJINIMO LAPAS
(Peržiūrėjimas atliekamas kas trys metais)

Peržiūrėjimo data	Kas atnaujinta	Peržiūrėjimą (atnaujinimą) atliko	Parašas

PLANO KOPIJŲ (PLANO IŠRAŠŲ) SKIRSTYMO LAPAS

Įmonės pavadinimas	Pateikimo būdas	Pateikimo data	Pareigos Vardas Pavardė Parašas

1.BENDROSIOS NUOSTATOS

1.1. Plano tikslas

Vilniaus lopšelis-darželis „Aitvaras“ (toliau – Darželis) Ekstremaliųjų situacijų valdymo plano (toliau – Planas) tikslas padėti Darželio direktoriui ar jo įgaliotam asmeniui (toliau Darželio vadovui), grupių auklėtojams, auklėtojų padėjėjams ir kitiems atsakingiems asmenims:

- organizuoti ir koordinuoti pasiruošimo ekstremaliesiems įvykiams ir ekstremaliosioms situacijoms darbus;
- tinkamai veikti įvykių, ekstremaliųjų įvykių ir ekstremaliųjų situacijų metu siekiant užtikrinti vaikų, svečių, renginių dalyvių (toliau – Lankytojų) saugą;
- tinkamai vadovauti įvykių, ekstremaliųjų įvykių ir ekstremaliųjų situacijų padarinių likvidavimo ir šalinimo darbams.

1.2. Darželio trumpas apibūdinimas

Veiklos pobūdis: Ikimokyklinis ugdymas

Darželio darbuotojų skaičius: 65 darbuotojai.

Vaikų skaičius: Dienos metu 240, naktį 15.

Darbo laikas: pirmadieniais-penktadieniais nuo – 6.30 val. iki 18.30 val.,
savaitinė grupė pirmadieniais-ketvirtadieniais nuo – 18.30 val. iki 6.30 val.

Kiti duomenys apie Darželį :

Darželio kodas: 190032931

Adresas: Pašilaičių g. 10, LT-06113 Vilnius

El. paštas: rastine@vaikuitvaras.lt

Tel.: (8 5) 247 1748, (8 5) 247 1732

Darželio vadovas

Vardas, pavardė	Pareigos	Fiksuotas tel.	Mobilus tel.	El. paštas
Daiva Naujikiene	direktorė	(85) 247 1748	867428318	daiva@vaikuitvaras.lt

Darbuotojas, atsakingas už civilinę saugą Darželyje

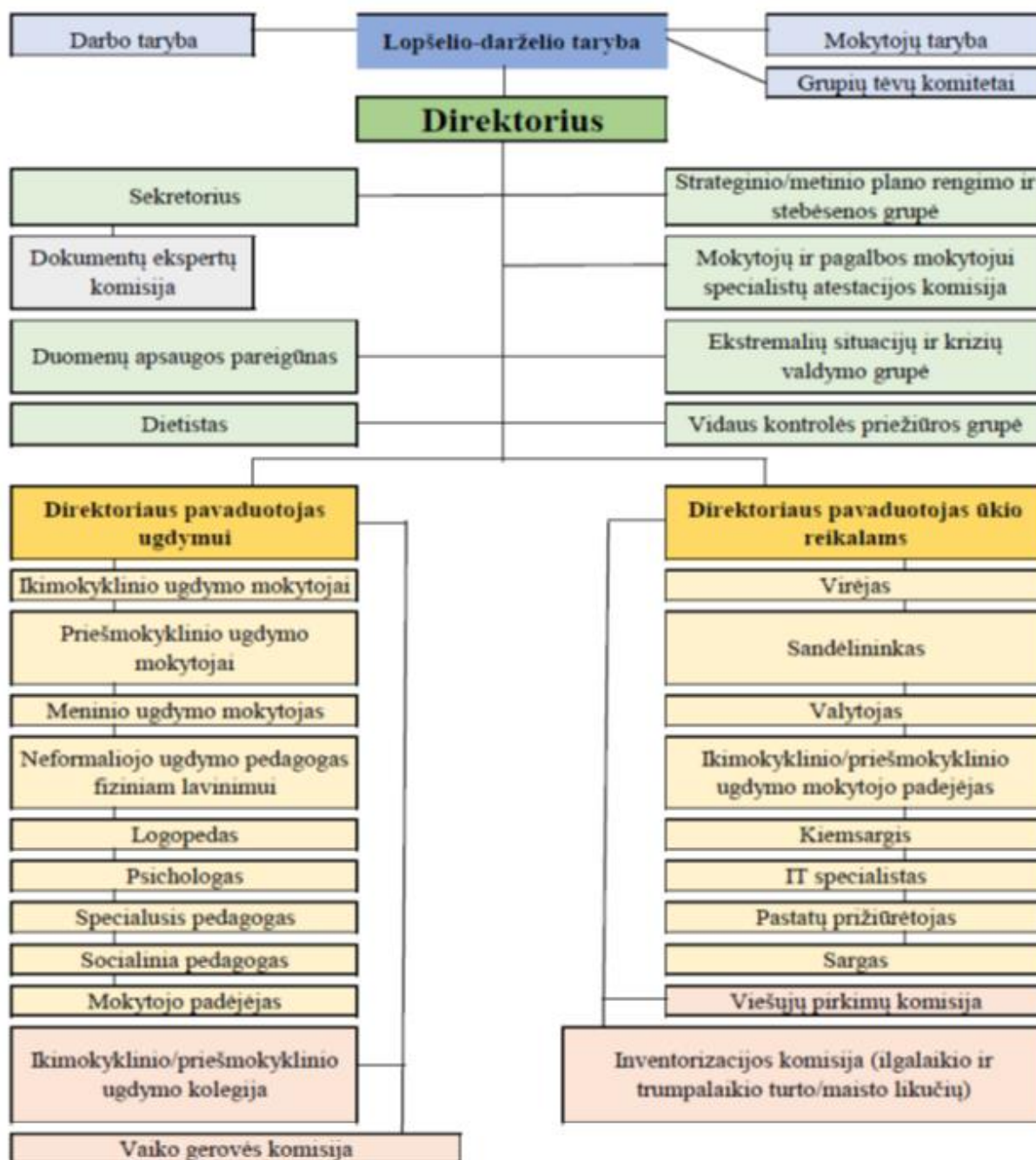
Vardas, pavardė	Pareigos	Fiksuotas tel.	Mobilus tel.	El. paštas
Diana Stašienė	Direktoriaus pavaduotoja	(85)247 1732	861590536	ukis@vaikuitvaras.lt

	ūkiui			
--	-------	--	--	--

Organizacinė valdymo struktūra

PATVIRTINTA
 Vilniaus lopšelio-darželio „Aitvaras“
 direktoriaus 2021 m. gruodžio 31 d.
 įsakymu Nr. V-89

VILNIAUS LOPŠELIO-DARŽELIO „AITVARAS“ ORGANIZACINĖ VALDYMO STRUKTŪRA



Darželio priešgaisrinė sauga.

Gaisro gesinimo sistemos ir gaisro signalizacijos įrengtos atsižvelgiant į priešgaisrinę saugos reikalavimams. Darželyje yra viso 14 gesintuvų ir 7 gaisro gesinimo čiaupai.

Evakavimo iš patalpų schemos vietos pateiktos **6 Plano priede**. Veiksmų kilus gaisrui planas pateiktas **5 Plano priede**.

Už gaisrinę saugą ir priešgaisrinių priemonių įgyvendinimą Darželyje atsakingas Direktorius pavaduotoja ūkiui.

Duomenys apie Darželio pastatus.

Eil. Nr.	Pastato paskirtis, vykdoma veikla	Statybinės konstrukcijos	Aukštų skaičius	Galimas darbuotojų ir lankytojų skaičius	Bendras plotas m ²	Rūsio patalpų plotas m ²
1.	Ugdomoji veikla	Gelžbetonio blokai, mūras	2	240	2242,4	

Darželio fizinė apsauga.

Teritorija aptverta. Apsaugą vykdo nakties metu Darželio sargai:

Garliauskas Vilius +370 601 35 336

Ordienė Valerija +370 671 16 385

Turimos asmeninės apsaugos priemonės.

Darželis asmeninių apsaugos priemonių, kurias būtų galima panaudoti ekstremaliųjų situacijų atvejais neturi.

Komunikacijų atjungimo vietos.

Elektra. Elektrą tiekia UAB „ESO“. Įvado atjungimas elektros skydinėje, pirmame įstaigos pastato aukšte.

Vanduo. Vandenį tiekia UAB „Vilniaus vandenys" požeminėmis trasomis. Įvado atjungimas 1 pastato aukšte..

Už komunikacijų atjungimą atsakinga Direktorės pavaduotoja ūkiui.

1.3. Plane vartojamos sąvokos ir santrumpos

Sąvokos:

Avarija – netikėtas įvykis, sukėlęs sprogimą, gaisrą, statinių visišką ar dalinį sugriovimą, technologinio proceso nuostolingą sutrikimą, sunkų grupinį nelaimingą atsitikimą, pavojingų medžiagų išsiveržimą į aplinką, kai padaroma žala žmonėms ar aplinkai įvykio vietoje ar už jo ribų.

Civilinė sauga – veikla, apimanti valstybės ir savivaldybių institucijų ir įstaigų, kitų įstaigų, ūkio subjektų ir gyventojų pasirengimą ekstremaliosioms situacijoms, veiksmus joms gresiant ar susidarius, ekstremaliųjų situacijų likvidavimą ir jų padarinių šalinimą.

Civilinės saugos sistemos parengtis – civilinės saugos sistemos subjektų pasirengimas reaguoti į susidariusią ekstremaliąją situaciją.

Civilinės saugos pratybos – valstybės ir savivaldybių institucijų ir įstaigų, kitų įstaigų, ūkio subjektų mokymas ir civilinės saugos sistemos parengties patikrinimas, kai tariamomis ekstremaliosiomis sąlygomis tikrinami veiksmai ir procedūros, numatytos ekstremaliųjų situacijų valdymo planuose, tobulinami valdymo įgūdžiai, mokomasi praktiškai organizuoti gyventojų ir turto apsaugą nuo ekstremaliųjų situacijų poveikio ir atlikti gelbėjimo, paieškos ir neatidėliotinus darbus, likviduoti įvykius, ekstremaliuosius įvykius ar ekstremaliąsias situacijas ir šalinti jų padarinius.

Ekstremalioji situacija – dėl ekstremaliojo įvykio susidariusi padėtis, kuri gali sukelti staigų didelį pavojų gyventojų gyvybei ar sveikatai, turtui, aplinkai arba gyventojų žūtį, sužalojimą ar padaryti kitą žalą.

Ekstremalusis įvykis – nustatytus kriterijus atitinkantis, pasiekęs ar viršijęs gamtinis, techninis, ekologinis ar socialinis įvykis, kuris kelia pavojų gyventojų gyvybei ar sveikatai, jų socialinėms sąlygoms, turtui ir (ar) aplinkai.

Ekstremaliųjų situacijų komisija – iš valstybės politikų, valstybės ir (ar) savivaldybių institucijų ir įstaigų valstybės tarnautojų ir (ar) darbuotojų, profesinės karo tarnybos karių sudaroma nuolatinė komisija, koordinuojanti ekstremaliųjų situacijų prevenciją, valdymą, likvidavimą ir padarinių šalinimą.

Ekstremaliojo įvykio kriterijai – stebėjimais ir skaičiavimais nustatyti arba tarptautinėje praktikoje naudojami fizikiniai, cheminiai, geografiniai, medicininiai, socialiniai ar kiti įvykio mastą, padarinius ar faktą apibūdinantys dydžiai arba aplinkybės (kritinės ribos), kuriuos atitinkantis, pasiekęs ar viršijęs įvykis laikomas ekstremaliuoju.

Ekstremaliųjų situacijų operacijų centras (toliau – **operacijų centras**) – iš valstybės ir (ar) savivaldybių institucijų ir įstaigų valstybės tarnautojų ir (ar) darbuotojų, ūkio subjektų darbuotojų sudaromas organas, vykdamas ekstremaliųjų situacijų prevenciją, užtikrinantis

ekstremaliųjų situacijų komisijos priimtų sprendimų įgyvendinimą, organizuojantis ir koordinuojantis įvykių, ekstremaliųjų įvykių ir ekstremaliųjų situacijų likvidavimą, padarinių šalinimą, gyventojų ir turto gelbėjimą.

Ekstremaliosios situacijos operacijų vadovas (toliau – **operacijų vadovas**) – civilinės saugos sistemos subjekto valstybės tarnautojas, darbuotojas ar valstybės politikas, paskirtas vadovauti visoms civilinės saugos sistemos pajėgoms, dalyvaujančioms likviduojant ekstremaliųjų įvykių ar ekstremaliąją situaciją ir šalinant jų padarinius ekstremaliosios situacijos židinyje.

Gelbėjimo darbai – veiksmai, kuriais įvykių, ekstremaliųjų įvykių ar ekstremaliųjų situacijų metu siekiama išgelbėti gyventojų gyvybes, sveikatą ir turtą, suteikti jiems pirmąją medicinos pagalbą ir (ar) nugabenti juos į sveikatos priežiūros Darželio , taip pat apsaugoti aplinką.

Gelbėjimo darbų vadovas – civilinės saugos sistemos pajėgų valstybės tarnautojas ar darbuotojas, iki operacijų vadovo paskyrimo ekstremaliosios situacijos židinyje vadovaujantis gelbėjimo, paieškos ir neatidėliotiniams darbams, taip pat įvykio, ekstremaliojo įvykio likvidavimo ir jų padarinių šalinimo darbams.

Gyventojas – fizinis asmuo, esantis Lietuvos Respublikos teritorijoje.

Gyventojų evakavimas – dėl gresiančios ar susidariusios ekstremaliosios situacijos organizuotas gyventojų perkėlimas iš teritorijų, kuriose pavojinga gyventi ir dirbti, į kitas teritorijas, laikinai suteikiant jiems gyvenamąsias patalpas.

Įvykis – ekstremaliojo įvykio kriterijų neatitinkantis, nepasiekęs gamtinis, techninis, ekologinis ar socialinis įvykis, keliantis pavojų gyventojų gyvybei ar sveikatai, jų socialinėms sąlygoms, turtui ir (ar) aplinkai.

Kolektyvinės apsaugos statinys – statinys ar patalpa, kurią ekstremaliųjų situacijų ar karo metu galima pritaikyti gyventojams apsaugoti nuo atsiradusių gyvybei ar sveikatai pavojingų veiksnių.

Neatidėliotini darbai – veiksmai, užtikrinantys gelbėjimo, paieškos darbų vykdymą, turto išsaugojimą, sanitarinį švarinimą ir būtinausių gyvenimo sąlygų atkūrimą įvykių, ekstremaliųjų įvykių ar ekstremaliųjų situacijų metu.

Materialiniai ištekliai – nekilnojamasis turtas, transporto priemonės, statybinės medžiagos ir kiti ištekliai, kurie teisės aktų nustatyta tvarka gali būti panaudoti gresiančioms ar susidariusioms ekstremaliosioms situacijoms likviduoti ir jų padariniams šalinti, valstybės ir savivaldybių institucijų ir įstaigų, kitų įstaigų, ūkio subjektų veiklai palaikyti ir atkurti.

Pavojingasis objektas – visa veiklos vykdytojo valdoma teritorija, įskaitant įprastą ir susijusią joje esančią infrastruktūrą ar vykdomą veiklą, kurios viename ar keliuose įrenginiuose yra pavojingųjų medžiagų.

Perspėjimo sistema – visuma organizacinių ir techninių priemonių, kuriomis siekiama užtikrinti garsinio perspėjamojo civilinės saugos signalo davimą ir (ar) informacijos apie gresiančią ar susidariusią ekstremaliąją situaciją, galimus padarinius, jų šalinimo priemones ir apsisaugojimo nuo ekstremaliosios situacijos būdus perdavimą gyventojams, valstybės ir savivaldybių institucijoms ir įstaigoms, kitoms įstaigoms ir ūkio subjektams.

Radiacinė avarija – bet koks netikėtas įvykis, apimantis veiksmo klaidą, įrangos triktį arba kitą nesėkmę, kurios (galimi) padariniai negali būti ignoruojami radiacinės saugos požiūriu ir kurie gali sukelti galimą apšvitą arba nekontroliuojamos apšvitos sąlygas.

Ūkio subjektas – Lietuvos Respublikoje įregistruotas ir gamybinę, komercinę, finansinę ar kitokią ūkinę veiklą vykdančio juridinio asmens, užsienio juridinio asmens filialas ar atstovybė.

Atsakingi darbuotojai – Darželio darbuotojai, atsakingi už civilinės saugos priemonių vykdymą pastatuose (perspėjimas, informacijos perdavimas, evakavimas, pirminiai gelbėjimo ir kiti neatidėliotini darbai numatyti Plane) įvykių, ekstremaliųjų įvykių, ekstremaliųjų situacijų atvejais.

Santrumpos:

ESVP – ekstremaliųjų situacijų valdymo planas.

ESPPP – ekstremaliųjų situacijų prevencijos priemonių planas

GMPS – greitosios medicininės pagalbos stotis.

BPC – Bendrasis pagalbos centras.

PK – Policijos komisariatas.

PGT – Priešgaisrinė gelbėjimo tarnyba.

ESK – Ekstremaliųjų situacijų komisija.

ESOC – Ekstremaliųjų situacijų operacijų centras.

PAGD – Priešgaisrinės apsaugos ir gelbėjimo departamentas.

VPGV – Priešgaisrinės apsaugos ir gelbėjimo departamento prie Vidaus reikalų ministerijos Vilniaus priešgaisrinė gelbėjimo valdyba.

SKS – Situacijų koordinavimo skyrius.

NVSC – Nacionalinis visuomenės sveikatos centras.

GPIS – Gyventojų perspėjimo ir informavimo sistema

1.4. Plano teisinis pagrindas, plano rengėjai ir jų kontaktiniai duomenys

Planas parengtas vadovaujantis Lietuvos Respublikos civilinės saugos įstatymo Nr. XI-635 (Žin., 2009, Nr. 159-7207) 16 straipsnio 9 punktu, Priešgaisrinės apsaugos ir gelbėjimo departamento prie VRM direktoriaus 2010-04-19 įsakymo Nr. 1-134 „Kriterijai ūkio subjektams ir kitoms įstaigoms, kurių vadovai turi organizuoti ekstremaliųjų situacijų valdymo planų rengimą, derinimą ir tvirtinimą, ir ūkio subjektams, kurių vadovai turi sudaryti ekstremaliųjų situacijų operacijų centrą“ ir Priešgaisrinės apsaugos ir gelbėjimo departamento prie Vidaus reikalų ministerijos direktoriaus 2011 m. vasario 23 d. įsakymo Nr. 1-70 (Priešgaisrinės apsaugos ir gelbėjimo departamento prie Vidaus reikalų ministerijos 2019 m. gruodžio 23 d. įsakymo Nr. 1-524 redakcijos) „Dėl ekstremaliųjų situacijų valdymo plano rengimo metodinių rekomendacijų patvirtinimo“ nuostatomis.

Planas parengtas vadovaujantis Civilinės saugos sistemos valdymo ir veikimo teritoriniu ir veiklos diferencijavimo principais.

Atspausdinto Plano kopija saugoma Darželio administracijos patalpose (Direktorės kabinete). Elektroninė Plano versija pateikiama Vilniaus m. savivaldybės administracijai.

Visi Įmonėje dirbantys, o taip pat naujai priimti į darbą darbuotojai privalo susipažinti su šiuo Planu.

Pirminius duomenis plano rengimui pateikė: direktorės pavaduotoja ūkiui.

1.5. Plano aktyvinimas ir atšaukimas

Planas aktyvinimas ir informacija perduodama Vilniaus m. savivaldybės Civilinės saugos specialistui jei įvykis viršija nustatytus Ekstremalaus įvykio kriterijus, kurie nurodyti (Dėl ekstremaliųjų įvykių kriterijų patvirtinimo Patvirtinta Lietuvos Respublikos Vyriausybės 2006 m. kovo 9 d. nutarimu Nr. 241 suvestinė redakcija 2018-02-03). Planą aktyvina Darželio vadovas, jeigu jo nėra asmuo kuris vykdo vadovo pareigas arba gelbėjimo darbų vadovas. Darželio atsakingų darbuotojų pareigos, bei kontaktinė informacija pateikta **Plano priede Nr. 3.**

Planas atšaukiamas Darželio vadovo suderinus su gelbėjimo darbų vadovu.

2. GRESIANTYS ĮVYKIAI

„Gresiantys įvykiai“ –visi galimi pavojai, nustatyti atlikus Darželio galimų pavojų ir ekstremaliųjų situacijų rizikos analizę ir kurių rizika įvertinta kaip labai didelė ar didelė. Darželio galimų pavojų ir ekstremaliųjų situacijų rizikos analizė pateikta **1 Plano priede**.

DARŽELIO GALIMŲ PAVOJŲ, KURIŲ RIZIKA ĮVERTINTA KAIP LABAI DIDELĖ AR DIDELĖ SĄRAŠAS:

Eil. Nr.	Galimas pavojus	Bendras rizikos lygis
Labai didelės rizikos		
1.	Gaisrai	48
Didelės rizikos		
2.	Pavojingos ar ypač pavojingos žmonių užkrečiamos ligos protrūkis ar epidemija	28
3.	Pavojingi meteorologiniai reiškiniai(labai smarkus vėjas, uraganas)	28
4.	Radiacinė tarša	20

3.PERSPĖJIMO APIE GRESIANTĮ AR SUSIDARIUSĮ ĮVYKĮ ORGANIZAVIMAS IR VEIKSMŲ KOORDINAVIMAS

3.1. PERSPĖJIMO ORGANIZAVIMAS

Šiame skyriuje aprašoma kaip vykdomas Darželio darbuotojų, vaikų, lankytojų perspėjimas apie gresiantį pavojų, įvykusį įvykį, ekstremalų įvykį ar susidariusią ekstremaliąją situaciją 2 atvejais:

1. Kai pavojus kyla už Darželio ribų (Sprendimas perspėti ir informuoti gyventojus priimamas Valstybės ar savivaldybės lygiu);

2. Kai pavojus kyla Darželyje (Sprendimą perspėti priima Darželio vadovas, kitas atsakingas asmuo arba Gelbėjimo darbų vadovas);

Darželyje už perspėjimo ir informavimo apie gresiantį ar įvykusį ekstremalų įvyki organizavimą ir koordinavimą yra atsakinga Direktorės pavaduotoja ūkio reikalams. Jam nesant atsakingas Darželio vadovas.

Perspėjimo ir informavimo priemonės, naudojamos Darželyje:

- gaisro signalizacija (įsijungia automatiškai kilus gaisrui arba įjungiamo rankiniu būdu);
- žodžiu, siunčiant pasiuntinius (administracijos darbuotojus ar pedagoginį personalą, kuris tuo metu nedirba su vaikų grupėmis);
- internetu;
- telefonu (mobiliojo, fiksuotojo ryšio).

Darbuotojų ir vaikų perspėjimas ir informavimas apie įvykį, ekstremalų įvykį, kai pavojus kyla Darželio patalpose ar teritorijoje:

Darbuotojas, pirmasis pastebėjęs įvykį, ekstremalų įvykį Darželio teritorijoje:

- Gaisro židinių;
- Sprogimą;
- Išsiliejusias pavojingas medžiagas;
- Pastato ar atskirų konstrukcijų griūtį;
- Daiktą, panašų į sprogmenį;
- Voką su neaiškios kilmės milteliais;
- Asmenį, grasinanti ginklu ar sprogmenimis;
- Nukentėjusius Darželio darbuotojus, vaikus ar lankytojus (su aiškiais apsinuodijimo, pavojingos ligos, ar kitais pažeidimo požymiais);

Nedelsiant apie tai praneša:

1. Bendrajam pagalbos centrui 112;
2. Esant būtinumui įjungia gaisro signalizaciją (gaisro, sprogimo, pastato konstrukcijų griūties atvejais);
3. Praneša Darželio vadovui arba jo pareigas vykdančiam asmeniui;
4. Praneša asmeniui, atsakingam už darbuotojų perspėjimą ir informavimą Darželyje (Direktorės pavaduotojai ūkio reikalams);

Darbuotojas, atsakingas už perspėjimą ir informavimą Darželyje:

1. Informuoja Darželio vadovą (jei to nepadarė pirmas įvykį pastebėjęs darbuotojas);
2. Atsižvelgdamas į įvykio, ekstremalaus įvykio pobūdį nusprendžia kokias perspėjimo ir informavimo priemonės panaudoti Darželio darbuotojų ir vaikų perspėjimui ir informavimui, parengia informacinį pranešimą.
3. Duoda nurodymus Darželio administracijos, techniniams darbuotojams, pedagoginiams darbuotojams (kurie tuo metu nedirba su vaikų grupėmis) vykti į užsiėmimų vietas ir vykdyti Darželio darbuotojų, vaikų ir lankytojų perspėjimą ir informavimą žodžiu.
4. Renka informaciją apie įvykį, įvykio eigą, ją įvertina ir nuolat informuoja Darželio vadovą;
5. Kartu su Darželio vadovu ar su jo pareigas atliekančiu darbuotoju nusprendžia kokios apsaugos priemonės (priklausomai nuo ekstremalaus įvykio pobūdžio - evakavimas į saugią teritoriją ar kolektyvinės apsaugos vykdymas Darželyje) reikalingos Darželio darbuotojams, vaikams ir lankytojams;
6. Teikia informaciją į įvykio vietą atvykusiam Gelbėjimo darbų vadovui;
7. Vykdo Darželio darbuotojų, atsakingų už ekstremaliosios situacijos valdymą ir koordinavimą perspėjimą ir iškvietimą;
8. Vykdo kitų Darželio atsakingų darbuotojų perspėjimą ir iškvietimą (darželio vadovo nurodymu).

Administracijos, techniniai darbuotojai, pedagoginiai darbuotojai (kurie tuo metu nedirba su vaikų grupėmis), gavę nurodymus ir informaciją apie įvykusi įvykį ir rekomenduojamus veiksmus, vykdo Darželio darbuotojų ir vaikų perspėjimą ir informavimą žodžiu patys ar siunčiant pasiuntinius.

Darbuotojų ir vaikų perspėjimo ir informavimo apie įvykį, ekstremalų įvykį, kai pavojus kyla Darželio patalpose ar teritorijoje schema pateikta **8 Plano priede**.

Gaisro signalizacijos signalas reiškia signalą „**Skelbiamas evakavimas**“.

Darbuotojai, išgirdę evakavimo signalą arba žodinį nurodymą evakuotis, baigia darbą ir vykdo vaikų ir lankytojų evakavimą.

Detaliau Darželio evakavimas ir apsaugos organizavimas aprašyti **Plano 5 skyriuje**.

Perspėjimas ir informavimas apie įvykį, ekstremalųjį įvykį, ekstremaliąją situaciją kai pavojus kyla už Darželio ribų:

Apie įvykį, ekstremalųjį įvykį ar susidariusią Valstybės ar savivaldybės lygio ekstremaliąją situacijai, Darželio darbuotojai, ugdytiniai ir lankytojai bus perspėti šiais būdais:

1. Garsiniu signalu „Dėmesio visiems“ perduodamą įjungus centralizuoto ir vietinio valdymo sirenas.

2. Garsiniu signalu „Dėmesio visiems“ perduodamą panaudojant policijos ir kitų spec. tarnybų automobilių sirenas.

3. Balsu skelbiamą Civilinės saugos signalą perduodamą per garsiakalbius ar masines informavimo priemones (informaciją apie įvykį).

4. Trumpąja (korinio transliavimo) žinute į mobiliuosius telefonus.

5. Telefonu, paskambinus miesto savivaldybės administracijos Civilinės saugos specialistui arba savivaldybės Ekstremaliųjų situacijų operacijų centro nariui.

Civilinės saugos garsiniai ir balsu skelbiami signalai, jų reikšmės ir panaudojimo tvarka pateikti **12 Plano priede**.

Mobilių telefonų nustatymo instrukcijos priimti korinio transliavimo žinutes, pateiktos tinklalapyje **www.vpgt.lt**

Darželio darbuotojų, vaikų ir lankytojų pirminiai veiksmai išgirdus signalą „Dėmesio visiems“ (sirenų gausmą):

1. Darželio darbuotojai saugiai baigia bet kokią veiklą ir pasilieka savo darbo vietose (grupėje) laukti tolesnių nurodymų;

2. Darželio lankytojai pasilieka ten kur jie atvyko (pasilieka su darželio darbuotojais, pas kuriuos jie atvyko), vykdo vadovų nurodymus.

3. Darželio darbuotojai ir ugdytiniai, kurie civilinės saugos signalą „Dėmesio visiems“ išgirdo būdami Darželio teritorijoje - atvyksta į savo darbo ar kitos veiklos vietas (kabinetus, grupės).

4. Administracijos, techniniai darbuotojai, pedagoginiai darbuotojai (kurie tuo metu nedirba su vaikų grupėmis) atvyksta į **metodinį kabinetą (Ia.)** pas direktorės pavaduotoją ūkio reikalams arba kreipiasi telefonu informacijos apie susidariusią padėtį ir nurodymų, dėl tolesnių veiksmų, gavimui.

5. Administracijos, techniniai darbuotojai, pedagoginiai darbuotojai (kurie tuo metu nedirba su vaikų), gavę nurodymus ir informaciją apie susidariusią ekstremaliąją situaciją ir

rekomenduojamus veiksmus, vykdo Darželio darbuotojų ir vaikų perspėjimą ir informavimą žodžiu.

Darželio darbuotojo, atsakingo už perspėjimą ir informavimą veiksmai, išgirdus signalą „Dėmesio visiems“:

1. Išklauso (gauna) informaciją apie įvykį ir gresiantį pavojų bei rekomendacijas tolesniems veiksams:

- per Lietuvos nacionalinę radiją ir televiziją;
- per vietinius ir regioninius Vilniaus m. žiniasklaidos transliuotojus;
- specialiųjų tarnybų automobilinius garsiakalbius;
- iš Vilniaus m. savivaldybės administracijos Civilinės saugos specialistų (telefonu, faksu, elektroniniu paštu).
- iš Vilniaus m. Ekstremaliųjų situacijų operacijų centro (jei bus aktyvuotas)

Vilniaus m. savivaldybės administracijos Civilinės saugos specialistų ir kitų savivaldybės Civilinės saugos sistemos subjektų kontaktiniai duomenys pateikti **2 Plano priede**.

2. Gautą informaciją apibendrina ir, atsižvelgdamas į ekstremalaus įvykio pobūdį parengia rekomendacijas darbuotojams, vaikams ir lankytojams, kaip išvengti ar patirti kuo mažiau žalos gresiant ar susidarius ekstremaliajai situacijai (Tipinės rekomendacijos, patvirtintos Priešgaisrinės apsaugos ir gelbėjimo departamento prie Vidaus reikalų ministerijos direktoriaus 2010 m. gruodžio 00 d. įsakymu Nr. 1-341, pateiktos **11 Plano priede**).

3. Gautą informaciją apie įvykį ir rekomendacijas perduoda Darželio vadovams.

4. Atsižvelgdamas į susidariusią ekstremaliają situaciją, nusprendžia kokias perspėjimo ir informavimo priemonės panaudoti Darželio darbuotojų ir vaikų perspėjimui ir informavimui.

5. Duoda nurodymus Darželio darbuotojams (**atvykusiems į metodinį kabinetą**), Darželio kiemsargiui vykdyti Darželio darbuotojų, vaikų ir lankytojų perspėjimą ir informavimą.

6. Esant būtinumui (Darželio vadovo nurodymų), nedarbo metu telefonu informuoja ar iškviečia Darželio atsakingus darbuotojus.

Darželio atsakingų darbuotojų sąrašas pateiktas **3 Plano priede**.

3.2 VEIKSMŲ KOORDINAVIMAS ĮVYKIŲ METU.

Darželyje sprendimus dėl pasirengimo ekstremalioms situacijoms ir gelbėjimo darbų organizavimo priima **Darželio vadovas**.

Darželio vadovo veiksmai įvykių metu.

Įvykus ekstremaliajam įvykiui ar susidarius ekstremaliajai situacijai, Darželio vadovas:

1. Gavęs informaciją apie įvykį nusprendžia dėl:

- ugdymo proceso, administravimo darbų ir kitos veiklos Darželyje nutraukimo;

- darbuotojų ir vaikų perspėjimo informavimo ir apsaugos priemonių vykdymo;
- pirminių gelbėjimo ir avarijos likvidavimo darbų organizavimo;
- specialiųjų pajėgų ir tarnybų informavimo ir jų pasitelkimo;
- savivaldybės administracijos ir kitų atsakingų institucijų informavimo:

2. Duoda nurodymus, privalomus vykdyti Darželio darbuotojams:

- nedelsiant nutraukti bet kokią veiklą Darželyje (reikalui esant);
- gresiant cheminiam užterštumui - organizuoti skubų Darželyje esančių žmonių evakavimą, jų transporto priemonių pašalinimą iš teritorijos;

- radiacinės avarijos atveju - neleisti žmonėms išeiti į lauką, evakuoti juos į laikinos priedangos patalpas, skubiai užsandarinant langus ir duris, išdalinti žmonėms vienkartinės veido kaukes, organizuoti radioaktyvių dulkių nuplovimą ir žmonių perrengimą neužterštais drabužiais;

- gaisro atveju – vykdyti darbuotojų evakavimą, organizuoti pirminius gaisro gesinimo darbus;

- uragano atveju - skubiai uždaryti langus ir duris, išjungti elektros energijos tiekimą, sutvirtinti silpnai sutvirtintus objekto statinius;

- suteikti pirmąją pagalbą nukentėjusiems;

- pavojingos užkrečiamos ligos atveju - skubiai hospitalizuoti sergančius žmones, organizuoti darbuotojų medicininį patikrinimą, priklausomai nuo užkrečiamos ligos pobūdžio atlikti patalpų dezinfekciją.

3. Darželio vadovas visus veiksmus koordinuoja su atvykusiu **gelbėjimo darbų vadovu**, reikalui esant skiria atsakingą asmenį **dirbti gelbėjimo darbų organizavimo štabe**.

4. Kontroliuoja informaciją civilinės saugos sistemos pajėgoms ir valstybinės priežiūros institucijomis teikimą.

5. Organizuoja Darželio materialinių išteklių tikslinį panaudojimą. Materialinių išteklių žinynas pateiktas **Plano 4 priede**.

6. Kreipiasi pagalbos į Civilinės saugos sistemos pajėgas, jeigu nepakanka savų resursų gelbėjimo darbams atlikti.

7. Kai susidariusio ekstremaliojo įvykio ar ekstremaliosios situacijos mastas viršija Darželio darbuotojų galimybes, apie tai pranešama savivaldybės specialiosioms tarnyboms, savivaldybės administracijos Civilinės saugos specialistams ir valstybinės priežiūros institucijoms.

8. Darželio vadovas susidariusio ekstremaliojo įvykio ar ekstremaliosios situacijos atveju, materialinių išteklių telkimo klausimu bendradarbiauja ir koordinuoja savo veiksmus su:

- a. Savivaldybės administracijos direktoriumi, savivaldybės Ekstremaliųjų situacijų komisija (jei ji yra sušaukta) ir Ekstremaliųjų situacijų operacijų centru (jeigu yra aktyvuotas);
- b. Savivaldybės administracijos Civilinės saugos specialistais;
- c. Vilniaus priešgaisrine gelbėjimo valdyba (Gelbėjimo darbų vadovu);
- d. Apskritis vyriausiuoju policijos komisariatu;
- e. Greitosios medicinos pagalbos stotimi;
- f. Visuomenės sveikatos centru;
- g. Radiacinės saugos centru (centro skyriumi);
- h. Miesto ir rajono avarinėmis tarnybomis.

Įvykus avarijai energetinėse ar komunalinėse sistemose, padariniai šalinami iškviečiant **komunalinių avarinių tarnybų specialistus.**

Ekstremaliųjų įvykių pasekmių šalinimui, pirminių gelbėjimo darbų organizavimui ir koordinavimui **Darželio vadovo sprendimu** sukviečiama **Ekstremaliųjų situacijų valdymo ir koordinavimo grupė (ESVK grupė) Plano 3 priedas.**

ESVK grupė vadovo sprendimu, atsižvelgiant į ekstremalaus įvykio, ar ekstremaliosios situacijos pobūdį, dirbti grupėje gali būti pakviesti kiti Darželio atsakingi darbuotojai.

Įvykio, ekstremalaus įvykio darželyje metu, kai į Darželį atvyksta Civilinės saugos sistemos pajėgos, visi veiksmai ir priimami sprendimai yra derinami su Gelbėjimo darbų vadovu.

Ekstremaliųjų situacijų valdymo ir koordinavimo grupė atlieka šias funkcijas:

1. pagal kompetenciją įgyvendina Darželio vadovo sprendimus ekstremaliųjų situacijų prevencijos klausimais;
2. pagal kompetenciją renka, analizuoja ir vertina duomenis ir informaciją apie įvykį, ekstremalų įvykį, gresiančią ar susidariusią ekstremaliąją situaciją, prognozuoja jų eigą ir mastą, numato civilinės saugos priemones ir gelbėjimo veiksmus;
3. organizuoja Darželio darbuotojų ir vaikų perspėjimą ir informavimą apie įvykį, ekstremalų įvykį ar ekstremaliąją situaciją, galimus padarinius, jų šalinimo priemones ir apsisaugojimo nuo ekstremaliosios situacijos būdus;
4. keičiasi informacija su savivaldybės civilinės saugos specialistais ir Civilinės saugos sistemos gelbėjimo darbų vadovu analizuodami, vertindamas įvykio, ekstremaliojo įvykio ar ekstremaliosios situacijos eigą;
5. organizuoja ir koordinuoja darbuotojų telkimą įvykių, ekstremaliųjų įvykių ar ekstremaliųjų situacijų likvidavimo, padarinių šalinimo, Darželio turto gelbėjimo metu;
6. organizuoja ir koordinuoja materialinių išteklių, kurie gali būti panaudoti įvykiui, ekstremaliajam įvykiui ar ekstremaliajai situacijai likviduoti, padariniams šalinti, Darželio veiklai palaikyti ar atkurti, telkimą;

7. koordinuoja Darželio darbuotojų veiksmus įvykių, ekstremaliųjų įvykių ir ekstremaliųjų situacijų metu;

8. teikia Darželio vadovui pasiūlymus dėl reikiamų žmogiškųjų resursų, finansinių ir kitų materialinių išteklių racionalaus ir veiksmingo panaudojimo ekstremaliosios situacijos padariniams šalinti;

9. savivaldybės administracijos nustatyta tvarka informuoja savivaldybės administracijos direktorių apie gresiantį ar įvykusį įvykį, ekstremalųjį įvykį.

10. Registruoja gautą ir perduodamą informaciją apie įvykį, ekstremalųjį įvykį.

Pavojų (kurių rizikos lygis didelis arba labai didelis) likvidavimo, padarinių šalinimo organizavimas ir koordinavimas.

Atlikus galimų pavojų ir ekstremaliųjų situacijų rizikos analizę (**Plano 1 priedas**), nustatyti galimi pavojai mokykla i, kurių rizikos lygis yra didelis arba labai didelis:

1. Gaisras, sproginimas;
2. Labai smarkus vėjas, uraganas;
3. Pavojingos ar ypač pavojingos žmonių užkrečiamos ligos protrūkis ar epidemija;
4. Radiacinė tarša.

Darbų organizavimas ir koordinavimas gaisro Darželyje atveju.

Pirminiai gaisro gesinimo ir gelbėjimo darbai vykdomi vadovaujantis Darželio veiksmų, kilus gaisrui planu.

Darželio Ekstremaliųjų situacijų valdymo ir koordinavimo grupė:

– ESVK grupės nariai, gavę informaciją apie ekstremalųjį įvykį atvyksta į grupės darbo vieta.

– Organizuoja ir koordinuoja evakavimo, gaisro likvidavimo, pasekmių šalinimo, gelbėjimo ir kitus neatidėliotinus darbus;

– Apie įvykį praneša Bendrajam pagalbos centrui tel. **112** (atsakingas: pirmas, pamatęs gaisrą arba atsakingas už informacijos priėmimą ir perdavimą);

– Perspėja ir informuoja Darželio darbuotojus ir lankytojus;

– Informuoja Darželio vadovą;

– Skubiai iš incidento vietos ir, esant būtinumui iš Darželio teritorijos, organizuoja evakavimą į susibūrimo vietą:

– Organizuoja pirmosios medicininės pagalbos suteikimą sužeistiesiems;

– Apie įvykį informuoja Vilniaus m. savivaldybės administracijos civilinės saugos specialistus;

– Esant būtinumui iškviečia elektros tinklų, vandentiekio ir kitas avarines tarnybas;

– Esant būtinumui teikia informaciją incidento likvidavimo štabui apie gaisro aplinkybes (ar nėra degančiose patalpose žmonių, chemiškai ar sprogimui pavojingų medžiagų, radioaktyvių medžiagų), konsultuoja gesinimo darbų vadovą apie degančio patalpų ypatumus, skiria į pagalbą darbuotojus gesinimui ir materialinių vertybių evakavimui.

– Esant būtinumui siunčia Darželio atstovą dirbti priešgaisrinės gelbėjimo tarnybos gelbėjimo darbų organizavimo štabe.

Civilinės saugos sistemos pajėgos, atvykusios į įvykio vietą, vykdo teisės aktuose jiems numatytas funkcijas.

Darbų organizavimas ir koordinavimas pavojingos ar ypač pavojingos žmonių užkrečiamos ligos protrūkio ar epidemijos atveju.

Darželio Ekstremaliųjų situacijų valdymo ir koordinavimo grupė:

- ESVK grupės nariai, gavę informaciją apie pavojingos ar ypač pavojingos žmonių užkrečiamos ligos protrūkį Darželyje, atvyksta į grupės darbo vieta;
- Apie ypač pavojingos ligos atvejį Darželyje praneša Bendrajam pagalbos centrui 112 ir Nacionalinio visuomenės sveikatos centro Vilniaus departamentui;
- Sukviečia Darželio vadovaujančių darbuotojų pasitarimą (atsakingas: ESVKG vadovas);
- Skubiai hospitalizuoja sergančius žmones, vaikus (atsakingas: ESVKG vadovas);
- Organizuoja likusių Darželyje žmonių medicininį patikrinimą;
- Priklausomai nuo užkrečiamos ligos pobūdžio organizuoja patalpų dezinfekciją;
- Diegia kitas infekcijos kontrolės priemones pagal Pasaulinės sveikatos organizacijos rekomendacijas;
- COVID-19 infekcijos valdymo veiksmų rekomendacijos pateiktos **Plano priede Nr.**

15.

Civilinės saugos sistemos pajėgos vykdo teisės aktuose numatytas funkcijas.

Darbų organizavimas ir koordinavimas pavojingų stichinių arba katastrofinių meteorologinių reiškinių atveju.

Darželio Ekstremaliųjų situacijų valdymo ir koordinavimo grupė:

- ESVK grupės nariai, gavę informaciją apie artėjantį pavojingą stichinį arba katastrofinį meteorologinį reiškinį atvyksta į grupės darbo vieta;
- Informuoja darbuotojus apie rekomenduojamas ir numatomas apsaugos priemones. (Tipinės rekomendacijos pateiktos **Plano 11 priede**);
- Nurodo nutraukti visus iškrovimo darbus, sukviečia Darželio vadovų pasitarimą;
- Vykdo pasirengimo pavojingų stichinių arba katastrofinių meteorologinių reiškinių darbus (nurodo uždaryti langus ir duris, išjungti nereikalingus elektros prietaisus, automobilių

nelaikyti po medžiais ar šalia lengvų konstrukcijų, nesėdėti arti langų, sutvirtinti silpnai sutvirtintus statinius ir kt.);

- Koordinuoja pasirengimo pavojingų stichinių arba katastrofinių meteorologinių reiškinių pasekmių šalinimo, gelbėjimo ir kitus neatidėliotinus darbus;
- Reikalui esant organizuoja apsaugą kolektyvinės apsaugos vietose;
- Apie pavojingų stichinių arba katastrofinių meteorologinių reiškinių sukeltus padarinius praneša Vilniaus m. savivaldybės administracijos Civilinės saugos specialistams;
- Organizuoja pirmos medicinos pagalbos suteikimą sužeistiesiems ir, esant būtinybei, iškviečia medikus.

Civilinės saugos sistemos pajėgos vykdo teisės aktuose numatytas funkcijas.

Darbų organizavimas ir koordinavimas Radiaciniai taršai:

Įstaigos Ekstremaliųjų situacijų valdymo ir koordinavimo grupė:

- ESVK grupės nariai, gavę informaciją apie ekstremalųjį įvykį atvyksta į grupės darbo vieta;
- vykdo radiacinės saugos centro rekomendacijas;
- parengia ir patalpas kolektyviniai apsaugai nuo radiacijos;
- esant būtinumui iš Darželio teritorijos, organizuoja žmonių evakavimą į kolektyvinės apsaugos pastatus;
- perspėja ir informuoja Darželio darbuotojus, lankytojus;
- rūpinasi apsaugos priemonėmis;
- informuoja Vilniaus m. savivaldybės administracijos civilinės saugos specialistus apie esamą padėtį;
- esant būtinumui organizuoja ir koordinuoja, pasekmių šalinimo, gelbėjimo ir kitus neatidėliotinus darbus;
- esant būtinumui iškviečia elektros tinklų, vandentiekio ir kitas avarines tarnybas.

Radiacinės saugos centras:

- teikia skubią specializuotą techninę konsultaciją ir pagalbą;
- nustato visų valstybės ir savivaldybių institucijų, atliekančių gelbėjimo, paieškos ir tvarkymo darbus, darbuotojams reikalavimus, kokių radiacinės saugos priemonių jie turi laikytis, kontroliuoja, kaip vykdomi šie reikalavimai;
- organizuoja ir atlieka radiologinius (dozimetrinius, spektrometrinius, paviršiaus taršos) tyrimus;
- vertina radiologinius (dozimetrinius, spektrometrinius, paviršiaus taršos) tyrimų rezultatus ir jų pagrindu teikia pasiūlymus dėl gyventojų, darbuotojų ir aplinkos apsaugos nuo

žalingo jonizuojančiosios spinduliuotės poveikio, teikia išvadas, pasiūlymus ir nustato reikalavimus dėl jonizuojančiosios spinduliuotės šaltinių ir užterštų objektų tvarkymo;

- vykdo darbų užterštoje zonoje valstybinę radiacinės saugos kontrolę ir priežiūrą;
- kontroliuoja taršos šalinimo eigą ir kokybę;
- kontroliuoja, kad būtų vykdoma darbus atliekančių specialistų individualios apšvitės dozimetrinė ir jų asmeninės apsaugos bei techninių priemonių taršos radioaktyviosiomis medžiagomis kontrolė;
- išgabusus jonizuojančiosios spinduliuotės šaltinius, įvertina dirbusių žmonių, naudotos įrangos ir aplinkos taršą radioaktyviosiomis medžiagomis;
- atlikus radioaktyviosios taršos matavimus, leidžia iš jonizuojančiosios spinduliuotės šaltinių buvimo vietos išnešti įrangą ar kitus daiktus, išvykti dezaktyvuotiems žmonėms;
- prireikus organizuoja apšvitintų žmonių siuntimą į atitinkamas asmens sveikatos priežiūros įstaigas;
- priima galutinį sprendimą, kuriuo konstatuoja, kad jonizuojančiosios spinduliuotės šaltiniai ar užteršti objektai yra tinkamai sutvarkyti ir toliau taikyti radiacinės saugos priemones netikslinga.

4. INFORMACIJOS APIE ĮVYKĮ GAVIMO IR PERDAVIMO TVARKA

Šiame skyriuje pateikiama informacijos perdavimo ir informacijos keitimosi tvarka apie įvykius, ekstremaliuosius įvykius ar susidariusias ekstremaliąsias situacijas su:

- a. Bendrojo pagalbos centro pareigūnais (**112**);
- b. Vilniaus miesto savivaldybės administracijos Civilinės saugos skyrius visą parą **mob. 8 612 15092, el. p. budintis@vilnius.lt** ;
- c. Vilniaus m. savivaldybės Ekstremaliųjų situacijų Operacijų centro darbo grupėmis;
- d. Vilniaus priešgaisrinės gelbėjimo valdybos pareigūnais;
- e. Kitų civilinės saugos sistemos pajėgų ir suinteresuotų institucijų pareigūnais.

Už informacijos apie įvykius, ekstremalius įvykius ar susidariusias ekstremaliąsias situacijas perdavimą ir priėmimą Darželyje, atsakingas Darželio vadovas.

Asmuo, atsakingas už informacijos priėmimą ir perdavimą, valdo informaciją apie įvykusį ekstremalųjį įvykį Darželyje (kaupia, registruoja, apibendrina, pateikia atsakingoms institucijoms, Darželio vadovui) **gresiant įvykiui, įvykio metu, reaguojant į įvykį ir šalinant įvykio pasekmes.**

Informacija apie ekstremalųjį įvykį Darželio teritorijoje savivaldybės administracijai perduodama, kai prognozuojama, kad įvykis gali pasiekti, arba įvykis pasiekia ar viršija Vyriausybės patvirtintus ekstremalaus įvykio kriterijus. (Lietuvos Respublikos Vyriausybės 2006 m. kovo 9 d. nutarimu Nr. 241 (Lietuvos Respublikos Vyriausybės 2015 m. spalio 14 d. nutarimo Nr. 1063 redakcija Suvestinė redakcija nuo 2018-02-03)).

Informaciją apie įvykį, ekstremalųjį įvykį ar ekstremaliąją situaciją Savivaldybės administracijoje priima ir perduoda asmuo, atsakingas už informacijos perdavimą ir priėmimą.

Asmuo, atsakingas už informacijos perdavimą ir priėmimą:

Pirminę informaciją apie įvykį Darželyje nedelsiant **telefonu** pateikia:

– Bendrajam pagalbos centrui, telefonu **112** (jei to nepadarė pirmas įvykį pastebėjęs asmuo).

– Vilniaus miesto savivaldybės administracijos Civilinės saugos skyrius visą parą **mob. tel. 8 612 15092, el. p. budintis@vilnius.lt** .

– Vilniaus priešgaisrinės gelbėjimo valdybai (**8 5) 271 6581, mob. 8 686 25601, el. p.: vilnius.pvs@vpgt.lt** .

Apibendrintą informaciją apie įvykį telefonu, faksu ar elektroniniu paštu pateikia:

– Vilniaus miesto savivaldybės administracijos Civilinės saugos skyrius visą parą **tel. 8 612 15092, el. p. budintis@vilnius.lt** .

– Vilniaus priešgaisrinei gelbėjimo valdybos Civilinės saugos skyriui (jiems pareikalavus).

- Kitiems Civilinės saugos sistemos subjektams (jiems pareikalavus):
- Vilniaus m. savivaldybės Ekstremaliųjų situacijų komisijai;
- Vilniaus m. savivaldybės Ekstremaliųjų situacijų operacijų centrui;
- Radiacinės saugos centrui;
- Nacionaliniam visuomenės sveikatos centrui prie SAM, Vilniaus departamentui;
- Aplinkos apsaugos agentūrai;
- Kitiems CSS subjektams.

Atsakingų institucijų ir pareigūnų, kuriems perduodama ir su kuriais keičiamasi informacija, kontaktiniai duomenys pateikti **Plano priede Nr. 2.**

Pateikiami šie duomenys:

- trumpas įvykio, gresiančio ar įvykusio ekstremaliojo įvykio apibūdinimas (laikas, adresas, objektas, informacijos šaltinis, priežastys, prognozė);
- priimti sprendimai, planuojami ar atlikti pirminiai veiksmai;
- esami ir galimi pavojai Darželio darbuotojų, vaikų ir lankytojų gyvybei ar sveikatai, esami ir galimi pavojai Darželio turtui ir aplinkai;
- Darželyje naudojamos darbuotojų ir vaikų apsaugos priemonės, reikalingi materialiniai resursai, iškilusios problemos įvykio likvidavimo metu.

Informacijos keitimosi schema pateikta **Plano priede Nr. 9.**

5.DARŽELIO DARBUOTOJŲ, VAIKŲ IR LANKYTOJŲ APSAUGA GRESIANT AR SUSIDARIUS ĮVYKIUI

5.1. Darželio darbuotojų, vaikų ir lankytojų evakavimo organizavimas.

Skubus Darželio evakavimo organizavimas Darželio vadovo ar Gelbėjimo darbų vadovo sprendimu.

Skubus Darželio darbuotojų ir vaikų evakavimas iš **Darželio pastatų** vykdomas vadovaujantis **Veiksmų, kilus gaisrui planu** ir evakavimo iš patalpų schemomis.

Veiksmų, kilus gaisrui planas ir evakavimo iš patalpų schemos pateiktos **5 ir 6 Plano prieduose**.

Skubus Darželio darbuotojų, vaikų ir lankytojų evakavimas iš **Darželio pastatų** vykdomas į darbuotojų susirinkimo **7 Plano priede**.

Esant nepalankios oro sąlygoms vaikų evakavimas vykdomas į: Vilniaus Žemynos progimnazijoje, adresu Žemynos g. 14, naktį Žemynos g. 8 (policijos postas).

Darželio vadovo, jo įgalioto asmens ar Gelbėjimo darbų vadovo sprendimas vykdyti darbuotojų ir vaikų evakavimą iš Darželio pastatų perduodamas **Plano 3.2 skyriuje** aprašyta tvarka.

Darbuotojai išgirdę žodinį nurodymą „**Skelbiamas skubus evakavimas**“:

– saugiai baigia bet kokią veiklą (uždaro langus, išjungia elektros prietaisus, uždaro, bet neužrakina duris, pasiima būtiniausius asmeninius daiktus, grupių vaikų sąrašus);

– instruktuoja vaikus apie elgesį evakavimo maršrutuose;

– evakavimo iš pastato planuose nustatytais maršrutais išeina iš pastatų;

– grupių auklėtojos padėjėjos iš grupės išeina paskutiniai, įsitikinę, kad patalpose nelieka nei vieno vaiko;

– vadovai iš kabinetų, techninių patalpų išeina paskutiniai, įsitikinę, kad patalpose nelieka nei vieno darbuotojo ar lankytojo);

– į susirinkimo vietą visi vyksta saugiu maršrutu, nurodytu **7 Plano priede**.

– susirinkimo vietoje pagal sąrašą sutikrina vaikus ar pavaldžius darbuotojus;

– apie sutikrinimo rezultatus informuoja Darželio vadovus (Darželio direktorių ar pavaduotoją ugdymui) arba atvykusį Gelbėjimo darbų vadovą;

– vykdo kitus Darželio vadovų ar Gelbėjimo darbų vadovo nurodymus.

Skubus Darželio darbuotojų ir vaikų evakavimas iš pastato į **susibūrimo vietas** vykdomas:

– Gaisro ar sprogimo pastatuose atveju;

– Nustačius ar įtarus, kad patalpose pasklido pavojingos nuodingos medžiagos;

- Darželio teritorijoje aptikus radiacijos šaltinį;
- Gavus pranešimą apie teroristinio išpuolio grėsmę;
- Įvykus teroristiniam išpuoliui (įkaitų paėmimui);
- Sugriuvus pastatams ar atskiroms pastato konstrukcijoms;
- Radus sprogmenį Darželio patalpose ar Darželio teritorijoje.

Darželio vadovas, įvertinęs situaciją ir nusprendęs vykdyti darbuotojų ir vaikų evakavimą iš pastatų ar teritorijos, kurioje kyla pavojus Darželio darbuotojams, vaikams ir lankytojams, vykdo perspėjimą ir informavimą apie vykdomą evakavimą iš patalpų ar pavojingos teritorijos pagal **Plano 10 priede pateiktą schemą ir vadovaudamasis veiksmu, kilus gaisrui planu.**

Darbuotojų ir vaikų evakavimo srautus koridoriuose, laiptinėse, rūbinėse koordinuoja pedagoginis personalas, kuris paskelbus evakavimą nedirba su vaikų grupėmis. Šio personalo veiksmams vadovauja ir paskirsto užduotis **Direktoriaus pavaduotoja ugdymui.**

Patalpų parengimą evakavimui (įvadinių sklendžių užsikimimą, elektros energijos, šilumos tiekimo išjungimą) organizuoja **Direktorės pavaduotoja ūkiui.**

Už Darželio materialinių vertybių ir svarbių duomenų išsaugojimą paskelbus evakavimą atsakingi darbuotojai, kurie kasdieninėje veikloje disponuoja duomenimis ir materialinėmis vertybėmis. Esant galimybei materialinės vertybės ir svarbūs duomenys (kompiuterinės laikmenos ar dokumentų bylos) išnešamos į saugią vietą.

Materialinių vertybių ir duomenų apsaugos darbus koordinuoja Direktorius pavaduotojas ūkio reikalams.

Evakavimosi būrimo vietoje organizuojama evakuotų darbuotojų ir vaikų registracija. Darbuotojų registracijos sąrašus parengia ir užpildo **Sekretorė. Vaikų** registracijos sąrašus užpildo grupių auklėtojai.

Registracijos duomenys pateikiami darbuotojui, atsakingam už informacijos priėmimą ir perdavimą arba atvykusiam Gelbėjimo darbų vadovui.

Apie įvykį **informuojami vaikų tėveliai ir globėjai** (atsakingi grupių auklėtojai).

Darželio darbuotojų ir vaikų evakavimo organizavimas Savivaldybės administracijos direktoriaus sprendimu.

Gyventojų evakavimas savivaldybėje organizuojamas atsižvelgiant į tai, kokio lygio ekstremali situacija susiklostė atitinkamoje teritorijoje. Savivaldybės Gyventojų evakavimo ir priėmimo komisija organizuoja gyventojų evakavimą, priėmimą, laikinų gyvenamųjų patalpų ir gyvybiškai būtinų paslaugų: gyventojų aprūpinimas maistu, geriamuoju vandeniu, medikamentais, švariais drabužiais ir kitų, suteikimą. Kai gyventojai evakuojami iš vienos savivaldybės į kitą, gyventojų evakavimą organizuoja savivaldybės, iš kurios evakuojami

gyventojai, Komisija, o gyventojų priėmimą, laikinųjų gyvenamųjų patalpų ir būtiniausių paslaugų jiems suteikimą - savivaldybės, į kurią evakuojami gyventojai, Komisija.

Gyventojų evakavimui organizuoti savivaldybėje numatyti gyventojų surinkimo, tarpiniai ir priėmimo punktai. Jų struktūra ir įkūrimo vietos numatytos savivaldybės ekstremaliųjų situacijų valdymo plane.

Gyventojų surinkimo punktų paskirtis – surinkti gyventojus ir organizuoti evakavimą.

Gyventojų priėmimo punktų paskirtis – pasitikti atvykstančius gyventojus, suskirstyti juos į grupes ir palydėti iki jiems laikinai suteiktų gyvenamųjų patalpų.

Atsižvelgdamas į ekstremaliosios situacijos sukeltą pavojų gyventojų gyvybei ar sveikatai, galimą ekstremaliosios situacijos plitimo kryptį, savivaldybės administracijos direktorius, pasirenka gyventojų evakavimo maršrutą ir nustato, per kuriuos gyventojų surinkimo, tarpinius gyventojų evakavimo ir gyventojų priėmimo punktus bus vykdomas gyventojų evakavimas.

Darželio evakavimą administracijos direktoriaus sprendimu būtų vykdoma, jei:

- Darželio teritorijai grėstų pavojingo lygio užterštumas nuodingomis medžiagomis avarijos pavojingame objekte, ar avarijos transportuojant pavojingus krovinius atveju;
- Darželio teritorijai grėstų pavojingo lygio užterštumas radioaktyviomis medžiagomis branduolinės avarijos branduoliniuose objektuose atveju;
- Aptikus galingą sprogmenį šalia Darželio.

Priklausomai nuo ekstremaliosios situacijos pobūdžio, Darželio evakavimą administracijos direktoriaus sprendimu būtų vykdoma pėsčiomis ar savivaldybės administracijos pateiktu transportu.

Vilniaus miesto savivaldybės gyventojų galimi evakavimo maršrutai ir kryptys:

Darželio vadovui tikslus evakavimo maršrutas, kryptis ir laikina apgyvendinimo vieta bus nurodyta savivaldybės administracijos direktoriaus sprendime vykdyti evakavimą.

Darželio vadovas, gavęs (sužinojęs iš masinių informacijos priemonių) apie Vilniaus m. administracijos direktoriaus sprendimą vykdyti evakavimą iš Darželio teritorijos, atsižvelgdama į šio Plano nuostatas ir į esamą padėtį, nurodo:

1. Stabdyti bet kokią Darželio veiklą.
2. Parengti Darželio pastatus ir teritoriją evakavimui (atjungti elektros, šilumos energijos, vandens, dujų tiekimą, imtis priemonių teritorijos pastatų, patalpų saugumo užtikrinimui).
3. Organizuoti svarbių dokumentų ir materialinių vertybių evakavimą.
4. Evakuotis į susibūrimo vietą ir atlikti darbuotojų ir vaikų registraciją.

5. Maršrutą ir savivaldybės gyventojų surinkimo punktą į kurį bus vykdomas evakavimas;

6. Kaip, koku transportu bus vykdomas evakavimas (pėsčiomis, savivaldybės administracijos pateiktu transportu);

7. Asmenis, atsakingus **už saugų vaikų evakavimą iš pastatų ir evakavimo maršrutuose.**

8. Asmenis, atsakingus už laikinoje apgyvendinimo vietoje vykdoma vaikų registraciją.

Darželio parengimo evakavimui ir darbuotojų evakavimo darbus organizuoja ir koordinuoja (nustato reikalingą personalą, telkia materialinius išteklius, renka ir perduoda informaciją) Darželio ekstremaliųjų situacijų valdymo ir koordinavimo grupė.

5.2. Aprūpinimo asmeninės apsaugos priemonėmis organizavimo tvarka

Didelių pramoninių avarių ar kitų nelaimių atvejais žmonėms apsaugoti yra naudojamos asmeninės apsaugos priemonės. Šių priemonių paskirtis – apsaugoti žmones nuo radioaktyviųjų ar cheminių medžiagų, kad jos nepatektų į kvėpavimo takus ir ant odos.

Asmeninės apsaugos priemonės kaupiamos Darželyje jas įsigyjant savo lėšomis, saugant ir išduodant darbuotojams Darželio vadovo nurodymu.

Asmeninių apsaugos priemonių, kurios būtų naudojamos darbuotojų apsaugai ekstremaliųjų situacijų metu, Darželis neturi.

Asmeninių apsaugos priemonių įsigijimas planuojamas Darželio Ekstremaliųjų situacijų prevencijos priemonių plane. Už šių priemonių įsigijimą atsakingas **Darželio vadovas.**

Už asmeninių apsaugos priemonių įsigijimo, išdavimo organizavimą gresiant ar susidarius ekstremaliajai situacijai atsakingas **Direktorės pavaduotoja ūkiui.**

Rekomendacijos kaip pasigaminti ir naudoti marlės-vatos ar vien marlės kaukę pateiktos **13 Plano priede.**

5.3. Kolektyvinės apsaugos statiniai ir jų panaudojimo galimybės

Vilniaus miesto savivaldybės Ekstremaliųjų situacijų valdymo plane Darželiui numatyta užduotis – Darželio sporto salę ir kitas patalpas panaudoti kaip kolektyvinės apsaugos statinius gyventojams ekstremaliųjų situacijų ir karo atvejais. Kaip bus vykdoma ši užduotis aprašyta **Plano 7 skyriuje.**

Visų Darželio darbuotojų ir vaikų apsaugą priklausomai nuo ekstremaliosios situacijos pobūdžio, numatoma organizuoti sporto salėje.

Darželio darbuotojų ir vaikų apsauga **kolektyvinės apsaugos vietoje** vykdoma:

- Esant uragano pavojui;
- Esant radiacinės taršos grėsmei (vadovaujantis Priešgaisrinės apsaugos ir gelbėjimo departamento, Vilniaus m. savivaldybės administracijos, Radiacinės saugos centro specialistų rekomendacijomis);
- Esant kitoms grėsmėms (vadovaujanti civilinės saugos sistemos atsakingų institucijų rekomendacijomis):
- Esant kitoms grėsmėms **Darželio vadovo arba Vilniaus m. savivaldybės administracijos direktoriaus sprendimu.**

Kurias patalpas parengti ir naudoti darbuotojų ir vaikų apsaugai, priklausomai nuo susidariusios ekstremaliosios situacijos, nurodo **Darželio vadovas arba jo įgaliotas asmuo.**

Už patalpų sandarinimui reikalingų medžiagų pateikimą, sandarinimo darbų organizavimą ir koordinavimą **atsakinga Direktorės pavaduotoja ūkiui.**

Patalpų sandarinimo darbus vykdo ūkio darbuotojai.

Darbuotojai ir ugdytiniai, gavę nurodymą slėptis, saugiai baigia bet kokią veiklą ir vyksta į nurodytą kolektyvinės apsaugos vietą ir vykdo Darželio vadovų nurodymus.

Darbuotojų ir vaikų, atvykusių į kolektyvinės apsaugos vietą, priėmimą, laikiną apsaugą, medicinos ir kitos pagalbos teikimą organizuoja ir koordinuoja **Darželio Ekstremaliųjų situacijų valdymo ir koordinavimo grupės nariai.**

Dėl ilgalaikio Darželio darbuotojų ir vaikų apsaugos organizavimo ir tolesnių veiksmų, **Darželio vadovas** kreipiasi į savivaldybės ekstremaliųjų situacijų operacijų centro koordinatorių ar į **Vilniaus m. savivaldybės administracijos Civilinės saugos specialistus.** (Kontaktai pateikti **2 Plano priede.**)

5.4. Pirmosios pagalbos teikimo darbuotojams, vaikams nukentėjusiems įvykių metu, organizavimas.

Darželio darbuotojams keliami reikalavimai, kad kasdieniniame darbo režime ar susidariusių įvykių, ekstremaliųjų įvykių ar ekstremaliosios situacijos atveju sugebėtų ir būtų pasirengę suteikti pirmąją medicinos pagalbą nukentėjusiems bendradarbiams, esant rimtesniam sužeidimui kviečiami medikai bendruoju pagalbos telefonu 112..

Vaistinėlės yra kiekvienoje darželio grupėje. Pedagoginis personalas turi pirmos pagalbos teikimo pažymėjimus.

6. GRESIANČIŲ AR ĮVYKUSIŲ ĮVYKIŲ LIKVIDAVIMO IR JŲ PADARINIŲ ŠALINIMO ORGANIZAVIMAS IR KOORDINAVIMAS

Vadovaujantis Priešgaisrinės apsaugos ir gelbėjimo departamento prie Vidaus reikalų ministerijos direktoriaus 2010 m. balandžio 19 d. įsakymu Nr. 1-134 (Priešgaisrinės apsaugos ir gelbėjimo departamento prie Vidaus reikalų ministerijos 2014 m. sausio 30 d. įsakymo Nr. 1-37 redakcija) patvirtintais kriterijais ūkio subjektams ir kitoms įstaigoms, kurių vadovai turi organizuoti ekstremaliųjų situacijų valdymo planų rengimą, derinimą ir tvirtinimą, ir ūkio subjektams, kurių vadovai turi sudaryti ekstremaliųjų situacijų operacijų centrą, Darželis nesudaro Ekstremaliųjų situacijų operacijų centro, organizuojantį ir koordinuojantį ekstremaliųjų situacijų valdymą ir užtikrinantį ekstremaliųjų situacijų komisijos priimtų sprendimų įgyvendinimą bei nesteigia avarių likvidavimo darbus atliekančių padalinių, todėl šio Plano skyriaus nerengia.

7. SAVIVALDYBĖS EKSTREMALIŲJŲ SITUACIJŲ VALDYMO PLANE NURODYTŲ UŽDUOČIŲ VYKDYMO ORGANIZAVIMAS.

7.1. Savivaldybės ekstremaliųjų situacijų valdymo plane nurodyto ūkio subjekto, kitos Darželio, kurių turimų materialinių išteklių teikimas ekstremaliųjų situacijų atvejais yra tikslingas, užduotys

Darželis Vilniaus m. savivaldybės ekstremaliųjų situacijų valdymo plane, nėra įtrauktas, kaip ūkio subjektas, kurio turimų materialinių išteklių teikimas yra tikslingas ekstremaliųjų situacijų atvejais.

Kitokių užduočių, susijusių su reagavimu gresiančių ir (ar) susidariusių ekstremaliųjų situacijų atvejais, šalinant ekstremaliųjų situacijų padarinius, savivaldybės ekstremaliųjų situacijų valdymo plane nėra numatyta..

7.2. Darželio darbuotojų veiksmai, gavus savivaldybės administracijos direktoriaus reikalavimą dėl savivaldybės ekstremaliųjų situacijų valdymo plane nurodytų užduočių vykdymo ir (ar) turimų materialinių išteklių teikimo, pagal pasirašytas sutartis

Vilniaus m. savivaldybės Ekstremaliųjų situacijų valdymo plane su Darželiui sutarčių nėra sudaryta.

7.3. Darželio darbuotojų veiksmai, gavus iš savivaldybės administracijos direktoriaus nurodymą Darželiui priklausančias (valdomas) patalpas, statinius pritaikyti gyventojų kolektyvinei apsaugai

Vilniaus miesto savivaldybės Ekstremaliųjų situacijų valdymo plane Darželiui numatyta užduotis –Darželio patalpas panaudoti kaip kolektyvinės apsaugos statinius ekstremaliųjų situacijų ir karo atvejais.

Įvedus civilinės saugos ir gelbėjimo sistemos sustiprintą padėtį ar karo padėtį Lietuvoje, Vilniaus m. savivaldybės administracijos direktoriaus ar Karo komendanto sprendimu Darželyje stabdoma veikla ir parengiamos numatyto kolektyvinės apsaugos statinio patalpos gyventojams priimti (užsandarinamos durys, ventiliacijos angos ir kitos ertmės, jos užtaisomos bet kokiomis turimomis medžiagomis: maišais su žemėmis, polietileno plėvele, lipnia juosta ir t.t.)

Už patalpų parengimą laikinai apgyvendinti gyventojus, reikalingų medžiagų pateikimą, sandarinimo darbų organizavimą ir koordinavimą atsakingas– **Direktorės pavaduotoja ūkiui.** Patalpų įrengimo aprašas nurodytas **Plano priede Nr. 14.**

Eil. Nr.	Kolektyvinės apsaugos statinio (patalpų) vieta	Kolektyvinės apsaugos statinio (patalpų) plotas m²	Talpinamų asmenų skaičius
1.	Salė	147	98
2.	Grupės	610	407
3.	Miegamasis	539	359

Patalpų parengimo ir sandarinimo darbus vykdo Darželio darbuotojai.

Vilniaus m. savivaldybės Gyventojų evakavimo ir priėmimo komisija organizuoja nukentėjusių gyventojų aprūpinimą maistu ir pirmo būtinumo priemonėmis bei jų maitinimą.

Veiksmai, gavus rašytinį reikalavimą Darželio patalpas pertvarkyti į kolektyvinės apsaugos statinį:

Veiksmai	Atsakingi vykdytojai	Pastabos
Sprendimo nutraukti mokymo procesą ir pradėti Darželio patalpų pertvarkymo į kolektyvinės apsaugos statinius priėmimas	Savivaldybės administracijos direktorius Darželio vadovas	Nedelsiant gavus savivaldybės administracijos direktoriaus reikalavimą
Darželio patalpų parengimas	Darželio vadovas	Materialinį – techninį ir

kolektyvinei gyventojų apsaugai	Darželio techninis ir pedagoginis personalas	žmogiškųjų resursų aprūpinimą užtikrina savivaldybės Gyventojų evakavimo priėmimo komisija
Evakuotų gyventojų priėmimas ir apgyvendinimas	Darželio techninis ir pedagoginis personalas	Socialinį, buitinį, medicininį gyventojų aprūpinimą užtikrina savivaldybės civilinės saugos sistemos subjektai

Nuo gaisro, stichinių ir kitų nelaimių nukentėjusių gyventojų priėmimo Darželio tvarkos aprašas pateiktas **plano priede Nr.13**.

8. VEIKLOS TĘSTINUMO UŽTIKRINIMAS

8.1. Svarbiausios veiklos sritys, kurios įvykių, ekstremaliųjų įvykių ir ekstremaliųjų situacijų metu būtų vykdomos nepertraukiamai, ir veiksmai, kurie būtini užtikrinant nepertraukiamą svarbiausių funkcijų vykdymą

Ekstremaliųjų įvykių ir ekstremaliųjų situacijų metu Darželyje svarbiausios veiklos sritys yra ikimokyklinis ir priešmokyklinis ugdymas. Kilus ekstremaliam įvykiui Darželyje, Darželio vadovas kreipiasi į Vilniaus m. savivaldybės administracijos direktorių, dėl nepertraukiamos veiklos vykdymo. Esant būtinybei yra aktyvuojamas Vilniaus m. savivaldybės ESOC, kuris organizuoja materialinių išteklių, reikalingų būtiniausių funkcijų vykdymo sąlygoms atkurti telkimą, ar vaikų ir darbuotojų persikirstymą į kitas artimiausias ugdymo įstaigas.

Už Darželio veiklos nepertraukiamą veiklą atsakingas **Darželio vadovas**.

8.2. Numatyti minimalūs žmogiškieji ir materialiniai ištekliai, kurie reikalingi vykdant svarbiausias funkcijas ir veiksmus

Ekstremaliųjų įvykių ar Ekstremaliųjų situacijų atvejais neatidėliotiniems darbams atlikti, likviduoti ir jų padarinių šalinimui, Įstaigai reikalingus Materialinius išteklius skiria Vilniaus m. savivaldybė. Atstatymo darbams atlikti naudojami Darželio ir savivaldybės paskirtus žmogiškuosius išteklius.

9. BAIGIAMOSIOS NUOSTATOS

Patvirtinto ar atnaujinto plano kopijos skaitmeninė jo versija, su institucijų suderinimais, siunčiama Vilniaus m. savivaldybės administracijos atsakingiems specialistams už civilinę saugą ne vėliau kaip per 10 darbo dienų nuo plano patvirtinimo ar atnaujinimo.

Plano tikslinimas – plane esančios informacijos pakeitimas ir (ar) papildymas. Ilgainiui gali keistis ūkio subjekto, kitos Darželio darbuotojai, jų telefonų numeriai, materialinių išteklių suvestinėse, schemose pateikti duomenys ir t. t. Tikslinimo procedūra atliekama ne rečiau kaip **vieną kartą per metus**. Patikslinto plano kopijos (plano išrašai) išsiunčiamos į planą įtrauktoms institucijoms;

Plano atnaujinimas – procesas, kai planas yra peržiūrimas iš esmės. Jį rekomenduojama atlikti **vieną kartą per 3 metus** arba anksčiau, atsižvelgiant į Įmonės, kitos Darželio civilinės saugos sistemos parengčiai užtikrinti įtaką turinčius veiksnius (pvz., įvykus įvykiui, po civilinės saugos pratybų, atsiradus naujiems pavojams, pasikeitus civilinę saugą reglamentuojantiems teisės aktams, pertvarkius ar modernizavus įrenginius, technologinius procesus ar įvykus kitiems pokyčiams, didinantiems galimų įvykių riziką ir mažinantiems darbuotojų saugumą). Plano atnaujinimai turi būti suderinti su institucijomis, įtrauktomis į planą. Patvirtinto plano kopijos (plano išrašai) išsiunčiamos į planą įtrauktoms institucijoms.

Vilniaus lopšelis-darželis "Aitvaras"

Ekstremaliųjų situacijų valdymo plano

Priedai

Vilniaus lopšelis-darželis "Aitvaras"

Galimų pavojų ir ekstremaliųjų situacijų rizikos analizė

Vilnius

RIZIKOS ANALIZĖS PERŽIŪRĖJIMO IR ATNAUJINIMO LAPAS
(Peržiūrėjimas atliekamas kas trys metai)

Peržiūrėjimo data	Kas atnaujinta	Peržiūrėjimą (atnaujinimą) atliko	Parašas

I.BENDROSIOS NUOSTATOS

1.1. Rizikos analizės tikslas

Vilniaus lopšelis-darželis "Aitvaras" (toliau – Darželis), galimų pavojų ir ekstremaliųjų situacijų rizikos analizė atlikta vadovaujantis metodinėmis rekomendacijomis (toliau – Rekomendacijos), patvirtintomis Priešgaisrinės apsaugos ir gelbėjimo departamento prie Vidaus reikalų ministerijos direktoriaus 2011 m birželio 2 d. įsakymu Nr. 1-1009.

Galimų pavojų ir ekstremaliųjų situacijų rizikos analizės (toliau – rizikos analizė) tikslas – nustatyti galimus pavojus, įvertinti ekstremaliųjų situacijų rizikos (toliau – rizika) lygį ir numatyti rizikos valdymo priemones: sumažinti galimų pavojų kilimo tikimybę, galimus padarinius ir pagerinti didelės rizikos ekstremaliųjų įvykių ir ekstremaliųjų situacijų valdymo galimybes.

1.2. Rizikos analizės etapai

Rizikos analizė buvo atlikta šiais etapais:

1. Nustatyti galimi pavojai.
2. Atliktas rizikos vertinimas.
3. Nustatytas rizikos lygis ir jos priimtinumai (priimtina ar nepriimtina).

Buvo taikyti praktikoje naudojami kiekybiniai ir kokybiniai rizikos vertinimo metodai ir kriterijai.

Duomenys, gauti atlikus rizikos analizę, bus naudojami:

1. Rengiant Darželio Ekstremaliųjų situacijų prevencijos priemonių planą.
2. Rengiant Darželio Ekstremaliųjų situacijų valdymo planą.

1.2. Pagrindinės sąvokos

Rekomendacijose vartojamos sąvokos atitinka Lietuvos Respublikos civilinės saugos įstatyme (Žin., 1990, Nr. 115-3230; 2009, Nr. 159-7207) ir kituose teisės aktuose vartojamas sąvokas.

Galimų pavojų ir ekstremaliųjų situacijų rizikos analizė - tai procedūrų sistema, skirta galimų pavojų ir ekstremaliųjų situacijų rizikos šaltinių nustatymui bei įvertinimui.

Galimas pavojus - objektas ar reiškinys, esant tam tikroms aplinkybėms galintis kelti grėsmę gyventojų gyvybei ar sveikatai, turtui ir (arba) aplinkai.

Rizika - tikimybė įvykio, galinčio įvykti per tam tikrą laiko tarpą, ir turėti nepageidaujamų pasekmių gyventojų gyvybei ar sveikatai, turtui ir (arba) aplinkai.

Rizikos lygis - tai santykinė rizikos lygio išraiška, nustatyta rizikos vertintojų bendra nuomone, kuri parodo, kiek vienas rizikos šaltinis pavojingesnis kitų atžvilgiu.

Priimtina rizika - rizikos lygis, dėl kurio nebūtina numatyti prevencijos priemonių ir jų valdymo.

Labai didelė ar didelė rizika - rizikos lygis, dėl kurio reikėtų atkreipti dėmesį ir sustiprinti pasirengimą ekstremaliosioms situacijoms bei numatyti prevencines priemones joms išvengti.

II. GALIMŲ PAVOJŲ NUSTATYMAS

Galimi pavojai nustatyti remiantis moksliniais, statistiniais, istoriniais duomenimis, specialistų ir ekspertų vertinimais, Lietuvos ir kitų šalių patirtimi, analizuojamos aplinkos apžiūra, įvykių modeliavimu, taip pat Ekstremaliųjų įvykių kriterijais, patvirtintais Lietuvos Respublikos Vyriausybės 2006 m. kovo 9 d. nutarimu Nr. 241 (Lietuvos Respublikos Vyriausybės 2011 m. rugpjūčio 24d. nutarimo Nr. 90000 redakcija).

Galimas pavojus suprantamas kaip galimų įvykių, ekstremaliųjų įvykių, ekstremaliųjų situacijų keliama grėsmė Darželio darbuotojų, vaikų gyvybei ar sveikatai, turtui ir (arba) aplinkai.

Pirmiausia nustatyti visi galimi gamtiniai ir žmogaus veiklos sukelti pavojai, kurie gali kilti Darželyje:

1. Dėl geografinės padėties.
2. Dėl atliekamų technologinių procesų ar gedimų.
3. Dėl darbuotojo klaidos (žmogiškasis veiksnys).
4. Dėl pastato (-ų) projektavimo, konstrukcijų ar įrenginių (fizinis veiksnys).

Toliau nustatyti pavojai, kurie gali kilti už Darželio ribų, bet turėti padarinių (poveikį) darbuotojų ar vaikų gyvybei ar sveikatai, turtui, aplinkai, Darželio veiklos tęstinumui.

Nustatyti galimi pavojai surašyti į 1 lentelę, nurodyta jų padarinių (poveikio) zona, galimas išplitimas, pateiktos jų kilimo priežastys (kodėl ir kaip jie gali kilti) užpildytos lentelės 1 ir 2 skiltys.

NUSTATYTŲ GALIMŲ PAVOJŲ APIBŪDINIMAS

1 lentelė

Eil. Nr.	Nustatytas pavojus	galimas pavojaus (poveikio) galimas išplitimas	galimo padarinių zona ir pavojaus	Galimo pavojaus kilimo priežastys
Pavojai, kurie gali kilti Progimnazijoje				
1.	Gaisras, sproginimas	Darželio pastatai, Darželio teritorija		Gamtinės kilmės, gaisrinės saugos taisyklių pažeidimai, diversija, techninis įvykis
2.	Pavojingos ar ypač pavojingos žmonių užkrečiamos ligos protrūkis ar epidemija	Darželio teritorija, darbuotojų gyvenamosios vietos		Gamtinės kilmės (epidemija, pandemija), maisto tarša
3.	Grasinimas įvykdyti teroro aktą (sprogmuo, pavojinga medžiaga)	Darželio pastatai, Darželio teritorija		Žmogaus veikla, politiniai ir ekonominiai siekiai
4.	Darželio pastatų ar atskirų konstrukcijų dalinis sugriovimas	Darželio pastatai		Žmogaus veikla, techninis įvykis, statybos normų pažeidimas
5.	Teroro aktas, pavojingas radinys	Darželio pastatai, Darželio teritorija		Žmogaus veikla, politiniai ir ekonominiai siekiai
6.	Streikai	Darželio pastatai		Politiniai ir ekonominiai siekiai
Pavojai, kurie gali kilti už Darželio ribų				
7.	Pavojingi meteorologiniai reiškiniai (labai smarkus vėjas, uraganas)	Darželio pastatai, Darželio teritorija		Gamtinės kilmės
8.	Teritorijos ir patalpų užteršimas pavojingomis cheminėmis medžiagomis	Darželio pastatai, Darželio teritorija		Techninė avarija transportuojant pavojingą krovinį, teroristinis aktas
9.	Teritorijos ir patalpų užteršimas radioaktyviomis medžiagomis	Darželio pastatai, Darželio teritorija		Techninė avarija branduolinės energetikos objektuose, teroristinis aktas
10.	Elektros energijos tiekimo nutraukimas	Darželio pastatai, Darželio teritorija		Techninio pobūdžio avarija elektros tinkluose
11.	Geriamojo vandens tiekimo nutraukimas	Darželio pastatai		Techninio pobūdžio avarija komunaliniuose tinkluose
12.	Elektroninių ryšių teikimo sutrikimas ir (ar) gedimai	Darželio pastatai		Įrangos gedimai

III. RIZIKOS VERTINIMAS

Šiame etape analizuojama nustatytų galimų pavojų tikimybė ir galimi padariniai (poveikis).

Kiekvieno nustatyto galimo pavojaus tikimybė (T) vertinama balais pagal Rekomendacijose pateiktus galimo pavojaus tikimybės įvertinimo kriterijus (2 lentelė). Galimo pavojaus tikimybės vertinimas balais įrašomas į 8 lentelės 3 skiltį.

GALIMO PAVOJAUS TIKIMYBĖS (T) ĮVERTINIMO KRITERIJAI

2 lentelė

Galimo pavojaus tikimybės (T) įvertinimas	Galimo pavojaus tikimybės lygis	Vertinimo balai
Gali įvykti dažniau negu kartą per metus	labai didelė tikimybė	5
Gali įvykti kartą per 1–10 metų	didelė tikimybė	4
Gali įvykti kartą per 10–50 metų	vidutinė tikimybė	3
Gali įvykti kartą per 50–100 metų	maža tikimybė	2
Gali įvykti rečiau negu kartą per 100 metų	labai maža tikimybė	1

Nustačius galimo pavojaus tikimybę (T), analizuojami jo padariniai (poveikis) (P) Darželiui

1. Vaikų, darbuotojų, lankytojų gyvybei ir sveikatai (P1).
2. Turtui ir aplinkai (P2).
3. Veiklos tęstinumui (P3).

Nustatomas galimas nukentėjusiųjų: žuvusiųjų, sužeistųjų, evakuotinių vaikų, darbuotojų, lankytojų skaičius. Šie duomenys įrašomi į 3 lentelės 2 skiltį.

Nustatomi ir 4 bei 5 lentelėse aprašomi:

1. Galimi padariniai (poveikis) turtui ir numatomi nuostoliai.
2. Galima aplinkos tarša, galimi padariniai (poveikis) aplinkai ir numatomi nuostoliai.

Įvertinami ir 6 lentelėje aprašomi galimi padariniai (poveikis) Darželio veiklos tęstinumui, numatoma galimų padarinių (poveikio) trukmė.

**GALIMŲ PAVOJŲ PADARINIAI (POVEIKIS) VAIKŲ, DARBUOTOJŲ,
LANKYTOJŲ GYVYBEI IR SVEIKATAI (P1)**

3 lentelė

Nustatytas galimas pavojus	Galimų nukentėti vaikų, darbuotojų ir lankytojų skaičius (žuvusiųjų ir (ar) sužeistųjų, ir (ar) evakuotinių vaikų, darbuotojų ir lankytojų)
Pavojai, kurie gali kilti Progimnazijoje	
Gaisras, sproginimas	Žuvo ne daugiau kaip 5 vaikai, darbuotojai ar lankytojai ir (ar) sužalota nuo 5 iki 10 vaikų, darbuotojų ar lankytojų, ir (ar) nuo 50 iki 100 darbuotojų ar lankytojų evakuota
Pavojingos ar ypač pavojingos žmonių užkrečiamos ligos protrūkis ar epidemija	Žuvo ne daugiau kaip 5 vaikai, darbuotojai ar lankytojai ir (ar) sužalota nuo 5 iki 10 vaikų, darbuotojų ar lankytojų, ir (ar) nuo 50 iki 100 vaikų, darbuotojų ar lankytojų evakuota
Grasvinimas įvykdyti teroro aktą (sprogmuo, pavojinga medžiaga)	iki 50 vaikų, darbuotojų ar lankytojų evakuota
Darželio pastato ar atskirų konstrukcijų dalinis sugriovimas	Sužaloti 1–5 vaikai, darbuotojai ar lankytojai ir (ar) iki 50 vaikų, darbuotojų ar lankytojų evakuota
Teroro aktas, pavojingas radinys	Sužaloti 1–5 vaikai, darbuotojai ar lankytojai ir (ar) iki 50 vaikų, darbuotojų ar lankytojų evakuota
Streikai	Žuvusiųjų, sužeistųjų nėra ir (ar) vaikų, darbuotojų ar lankytojų evakuoti nereikia
Pavojai, kurie gali kilti už Darželio ribų	
Pavojingi meteorologiniai reiškiniai (labai smarkus vėjas, uraganas)	Sužaloti 1–5 vaikai, darbuotojai ar lankytojai ir (ar) iki 50 vaikų, darbuotojų ar lankytojų evakuota
Teritorijos ir patalpų užteršimas pavojingomis cheminėmis medžiagomis	Žuvo ne daugiau kaip 5 vaikai, darbuotojai ar gyventojai ir (ar) sužalota nuo 5 iki 10 vaikų, darbuotojų ar lankytojų, ir (ar) nuo 50 iki 100 vaikų, darbuotojų ar lankytojų evakuota
Teritorijos ir patalpų užteršimas radioaktyviomis medžiagomis	Nuo 50 iki 100 vaikų, darbuotojų ar lankytojų evakuota
Elektros energijos tiekimo nutraukimas	Žuvusiųjų, sužeistųjų nėra ir (ar) vaikų, darbuotojų ar lankytojų evakuoti nereikia
Geriamojo vandens tiekimo nutraukimas	Žuvusiųjų, sužeistųjų nėra ir (ar) vaikų, darbuotojų ar lankytojų evakuoti nereikia
Elektroninių ryšių teikimo sutrikimas ir (ar) gedimai	Žuvusiųjų, sužeistųjų nėra ir (ar) vaikų, darbuotojų ar lankytojų evakuoti nereikia

GALIMŲ PAVOJŲ PADARINIAI (POVEIKIS) TURTUI (P2)

4 lentelė

Nustatytas pavojus	galimas	Galimi padariniai (poveikis) turtui	Numatomi nuostoliai
Pavojai, kurie gali kilti Progimnazijoje			
Gaisras, sproginimas		Sugriautos pastato konstrukcijos, aplietos patalpos, sunaikintas, sugadintas inventoriųs	Darželiui – nuo 30 iki 40 proc. turto vertės
Pavojingos ar ypač pavojingos žmonių užkrečiamos ligos protrūkis ar epidemija		Sugadintas inventoriųs atliekant patalpų dezinfekciją	Darželiui – mažiau nei 5 proc. turto vertės
Grasvinimas įvykdyti teroro aktą (sprogmuo, pavojinga medžiaga)		Sugadintas inventoriųs vykdant sprogmens, pavojingos medžiagos paiešką	Darželiui – mažiau nei 5 proc. turto vertės
Darželio pastato ar atskirų konstrukcijų dalinis sugriovimas		Sugriautos pastato konstrukcijos sunaikintas, sugadintas inventoriųs	Darželiui – nuo 5 iki 10 proc. turto vertės
Teroro aktas, pavojingas radinys		Sugadinti pastatai, inventoriųs likviduojant teroro akto pasekmes	Darželiui – mažiau nei 5 proc. turto vertės
Streikai		Poveikis turtui nežymus	Darželiui – mažiau nei 5 proc. turto vertės
Pavojai, kurie gali kilti už Darželio ribų			
Pavojingi, stichiniai arba katastrofiniai meteorologiniai reiškiniai (labai smarkus vėjas, uraganas)		Sugriautos pastato konstrukcijos sunaikintas, sugadintas inventoriųs	Darželiui – nuo 5 iki 10 proc. turto vertės
Teritorijos ir patalpų užteršimas pavojingomis cheminėmis medžiagomis		Sugadintas inventoriųs atliekant patalpų švarinimą	Darželiui – nuo 5 iki 10 proc. turto vertės
Teritorijos ir patalpų užteršimas radioaktyviomis medžiagomis		Sugadintas inventoriųs atliekant patalpų deaktyvaciją	Darželiui – nuo 10 iki 30 proc. turto vertės
Elektros energijos tiekimo nutraukimas		Sugadintas inventoriųs	Darželiui – mažiau nei 5 proc. turto vertės
Geriamojo vandens tiekimo nutraukimas		Reikšmingo poveikio turtui nėra	Darželiui – mažiau nei 5 proc. turto vertės
Elektroninių ryšių teikimo sutrikimas ir (ar) gedimai		Reikšmingo poveikio turtui nėra	Darželiui – mažiau nei 5 proc. turto vertės

GALIMŲ PAVOJŲ PADARINIAI (POVEIKIS) APLINKAI (P2)

5 lentelė

Nustatytas galimas pavojus	Galima oro tarša	Galima paviršinio ir (ar) požeminio vandens tarša	Galima grunto tarša	Galimi padariniai (poveikis) gamtinei aplinkai	Numatomi nuostoliai
Pavojai, kurie gali kilti Progimnazijoje					
Gaisras, sproginimas	Ribota	Ribota	Ribota	Riboti	Darželiui nuo 5 iki 10 proc. turto vertės
Pavojingos ar ypač pavojingos žmonių užkrečiamos ligos protrūkis ar epidemija	Nėra	Nėra	Nėra	Nėra	Darželiui mažiau nei 5 proc. turto vertės
Grasėjimas įvykdyti teroro aktą (sprogmuo, pavojinga medžiaga)	Nėra	Nėra	Nėra	Nėra	Darželiui mažiau nei 5 proc. turto vertės
Darželio pastato ar atskirų konstrukcijų dalinis sugriovimas	Nėra	Nėra	Nėra	Nėra	Darželiui mažiau nei 5 proc. turto vertės
Teroro aktas, pavojingas radinys	Nėra	Nėra	Nėra	Nėra	Darželiui mažiau nei 5 proc. turto vertės
Streikai	Nėra	Nėra	Nėra	Nėra	Darželiui mažiau nei 5 proc. turto vertės
Pavojai, kurie gali kilti už Darželio ribų					
Pavojingi meteorologiniai reiškiniai (labai smarkus vėjas, uraganas)	Nėra	Nėra	Nėra	Medžių, augalų sužalojimas, sunaikinimas	Darželiui mažiau nei 5 proc. turto vertės
Teritorijos ir patalpų užteršimas pavojingomis cheminėmis medžiagomis	Ribotas	Ribotas	Ribotas	Augalijos sužalojimas, sunaikinimas	Darželiui nuo 5 iki 10 proc. turto vertės
Teritorijos ir	Ribota	Nėra	Didelė	Radiacinio	Darželiui nuo 10

Nustatytas galimas pavojus	Galima oro tarša	Galima paviršinio ir (ar) požeminio vandens tarša	Galima grunto tarša	Galimi padariniai (poveikis) gamtinei aplinkai	Numatomi nuostoliai
patalpų užteršimas radioaktyviomis medžiagomis				fono padidėjimas	iki 30 proc. turto vertės
Elektros energijos tiekimo nutraukimas	Nėra	Nežymus	Nežymi	Nežymi	Darželiui mažiau nei 5 proc. turto vertės
Geriamojo vandens tiekimo nutraukimas	Nėra	Nėra	Nėra	Nėra	Darželiui mažiau nei 5 proc. turto vertės
Elektroninių ryšių teikimo sutrikimas ir (ar) gedimai	Nėra	Nėra	Nėra	Nėra	Darželiui mažiau nei 5 proc. turto vertės

GALIMŲ PAVOJŲ PADARINIAI (POVEIKIS) VEIKLOS TĖSTINUMUI (P3)

6 lentelė

Nustatytas galimas pavojus	Galimi padariniai (poveikis) veiklos tęstinumui	Galimų padarinių (poveikio) trukmė
Pavojai, kurie gali kilti Progimnazijoje		
Gaisras, sprogdymas	Sutrikdomas pedagoginis, administracinis, ūkinės veiklos darbas	Kai veikla sutrikdoma daugiau kaip 30 parų
Pavojingos ar ypač pavojingos žmonių užkrečiamos ligos protrūkis ar epidemija	Nutraukiamas administracinis, pedagoginis, ūkinės veiklos darbas	Kai veikla sutrikdoma nuo 1 iki 3 parų
Grasinimas įvykdyti teroro aktą (sprogmuo, pavojinga medžiaga)	Sutrikdomas administracinis, pedagoginis, ūkinės veiklos darbas	Kai veikla sutrikdoma nuo 6 iki 24 val.
Darželio pastato ar atskirų konstrukcijų dalinis sugriovimas	Sutrikdomas administracinis, pedagoginis, ūkinės veiklos darbas	Kai veikla sutrikdoma nuo 6 iki 24 val.
Teroro aktas, pavojingas radinys	Sutrikdomas administracinis, pedagoginis, ūkinės veiklos darbas	Kai veikla sutrikdoma nuo 6 iki 24 val.
Streikai	Sutrikdomas administracinis, pedagoginis, ūkinės veiklos darbas	Kai veikla sutrikdoma iki 6 val.
Pavojai, kurie gali kilti už Darželio ribų		

Nustatytas galimas pavojus	Galimi padariniai (poveikis) veiklos tęstinumui	Galimų padarinių (poveikio) trukmė
Pavojingi meteorologiniai reiškiniai (labai smarkus vėjas, uraganas)	Sutrikdomas administracinis, pedagoginės, ūkinės veiklos darbas	Kai veikla sutrikdoma nuo 1 iki 3 parų
Teritorijos ir patalpų užteršimas pavojingomis cheminėmis medžiagomis	Nutraukiamas administracinis, pedagoginės, ūkinės veiklos darbas	Kai veikla sutrikdoma nuo 6 iki 24 val.
Teritorijos ir patalpų užteršimas radioaktyviomis medžiagomis	Nutraukiamas administracinis, pedagoginės, ūkinės veiklos darbas	Kai veikla sutrikdoma nuo 3 iki 30 parų
Elektros energijos tiekimo nutraukimas	Nutraukiamas administracinis, pedagoginės, ūkinės veiklos darbas	Kai veikla sutrikdoma iki 6 val.
Geriamojo vandens tiekimo nutraukimas	Sutrikdomas administracinis, pedagoginės, ūkinės veiklos darbas	Kai veikla sutrikdoma iki 6 val.
Elektroninių ryšių teikimo sutrikimas ir (ar) gedimai	Sutrikdomas administracinis, pedagoginės, ūkinės veiklos darbas	Kai veikla sutrikdoma iki 6 val.

Kiekvieno galimo pavojaus padariniai (poveikis) (P1, P2, P3) įvertinami balais pagal 7 lentelėje pateiktus įvertinimo kriterijus. Balai surašomi į 8 lentelės 4, 5, 6 skiltis.

Galimi padariniai (poveikis) turtui ir aplinkai vertinami balais, atsižvelgiant į 4 ir 5 lentelėse numatomus nuostolius (4 ir 5 lentelėse nurodyti nuostoliai sumuojami).

GALIMŲ PADARINIŲ (POVEIKIO) (P) ĮVERTINIMO KRITERIJAI

7 lentelė

Galimų padarinių (poveikio) gyvybei ir sveikatai (P1) įvertinimas	Galimų padarinių (poveikio) lygis	Vertinimo balai
Žuvusiųjų, sužeistųjų nėra ir (ar) vaikų, darbuotojų ar lankytojų evakuoti nereikia	nereikšmingas	1
Sužaloti 1–5 vaikai, darbuotojai ar lankytojai ir (ar) iki 50 vaikų, darbuotojų ar lankytojų evakuota	ribotas	2
Žuvo ne daugiau kaip 5 vaikai, darbuotojai ar lankytojai ir (ar) sužalota nuo 5 iki 10 vaikų, darbuotojų ar lankytojų, ir (ar) nuo 50 iki 100 vaikų, darbuotojų ar lankytojų evakuota	didelis	3

Žuvo ne daugiau kaip 20 vaikų, darbuotojų ar lankytojų ir (ar) nuo 10 iki 50 vaikų, darbuotojų ar lankytojų sunkiai sužalota, ir (ar) nuo 100 iki 200 vaikų, darbuotojų ar lankytojų evakuota	labai didelis	4
Žuvo daugiau nei 20 vaikų, darbuotojų ar lankytojų ir (ar) sužalota daugiau nei 50 vaikų, darbuotojų ar lankytojų, ir (ar) daugiau kaip 200 vaikų, darbuotojų ar lankytojų evakuota	katastrofinis	5
Galimų padarinių (poveikio) turtui ir aplinkai (P2) įvertinimas	Galimų padarinių (poveikio) lygis	Vertinimo balai
Darželiui – mažiau nei 5 proc. turto vertės	nereikšmingas	1
Darželiui – nuo 5 iki 10 proc. turto vertės	ribotas	2
Darželiui – nuo 10 iki 30 proc. turto vertės	didelis	3
Darželiui – nuo 30 iki 40 proc. turto vertės	labai didelis	4
Darželiui – daugiau kaip 40 proc. turto vertės	katastrofinis	5
Galimų padarinių (poveikio) veiklos tęstinumui (P3) įvertinimas	Galimų padarinių (poveikio) lygis	Vertinimo balai
Kai veikla sutrikdoma iki 6 valandų	nereikšmingas	1
Kai veikla sutrikdoma nuo 6 iki 24 valandų	ribotas	2
Kai veikla sutrikdoma nuo 1 iki 3 parų	didelis	3
Kai veikla sutrikdoma nuo 3 iki 30 parų	labai didelis	4
Kai veikla sutrikdoma daugiau kaip 30 parų	katastrofinis	5

GALIMŲ PAVOJŲ RIZIKOS ĮVERTINIMAS

8 lentelė

Galimas pavojus	Galimo pavojaus tikimybės (T) įvertinimas balais	Galimų padarinių (poveikio) (P) įvertinimas balais			Rizikos lygio (R) nustatymas			Bendras rizikos lygis R=R1+R2+R3
		Galimi padariniai (poveikis) gyvybei ir sveikatai (P1)	Galimi padariniai (poveikis) turtui ir aplinkai (P2)	Galimi padariniai (poveikis) veiklos tęstinumui (P3)	Galimo pavojaus rizikos gyvybei ir sveikatai lygis (R1) R1=TxP1	Galimo pavojaus rizikos turtui ir aplinkai lygis (R2) R2=TxP2	Galimo pavojaus rizikos veiklos tęstinumui lygis (R3) R3=TxP3	
Gaisras, sproginimas	4	3	4	5	12 didelis	16 Labai didelis	20 labai didelis	48 labai didelis
Pavojingos ar ypač pavojingos žmonių užkrečiamos ligos protrūkis ar epidemija	4	3	1	3	12 didelis	4 priimtinas	12 didelis	28 didelis
Grasvinimas įvykdyti teroro aktą (sprogmuo, pavojinga medžiaga)	3	2	1	2	6 vidutinis	3 priimtinas	6 vidutinis	15 vidutinis
Darželio pastato ar atskirų konstrukcijų dalinis sugriovimas	2	2	1	2	4 vidutinis	2 priimtinas	4 vidutinis	10 vidutinis
Teroro aktas, pavojingas radinys	1	2	1	2	2 priimtinas	1 priimtinas	2 priimtinas	5 priimtinas

Galimas pavojus	Galimo pavojaus tikimybės (T) įvertinimas balais	Galimų padarinių (poveikio) (P) įvertinimas balais			Rizikos lygio (R) nustatymas			Bendras rizikos lygis R=R1+R2+R3
		Galimi padariniai (poveikis) gyvybei ir sveikatai (P1)	Galimi padariniai (poveikis) turtui ir aplinkai (P2)	Galimi padariniai (poveikis) veiklos tęstinumui (P3)	Galimo pavojaus rizikos gyvybei ir sveikatai lygis (R1) R1=TxP1	Galimo pavojaus rizikos turtui ir aplinkai lygis (R2) R2=TxP2	Galimo pavojaus rizikos veiklos tęstinumui lygis (R3) R3=TxP3	
Streikai	3	1	1	1	3 priimtinas	3 priimtinas	3 priimtinas	9 priimtinas
Pavojingi meteorologiniai reiškiniai (labai smarkus vėjas, uraganas)	4	2	2	3	8 vidutinis	8 vidutinis	12 didelis	28 didelis
Teritorijos ir patalpų užteršimas pavojingomis cheminėmis medžiagomis	2	3	2	2	6 vidutinis	4 vidutinis	4 vidutinis	14 vidutinis
Teritorijos ir patalpų užteršimas radioaktyviomis medžiagomis	2	3	3	4	6 vidutinis	6 vidutinis	8 didelis	20 didelis
Elektros energijos tiekimo nutraukimas	4	1	1	1	4 priimtinas	4 priimtinas	4 priimtinas	12 priimtinas
Geriamojo vandens tiekimo nutraukimas	4	1	1	1	4 priimtinas	4 priimtinas	4 priimtinas	12 priimtinas
Elektroninių ryšių teikimo sutrikimas ir (ar) gedimai	4	1	1	1	4 priimtinas	4 priimtinas	4 priimtinas	12 priimtinas

IV. RIZIKOS LYGIO IR JOS PRIIMTINUMO NUSTATYMAS

Nustatytų galimų pavojų rizikos lygis apskaičiuotas pagal formulę $R=T \times P$ (R – rizika, T – tikimybė, P – padariniai (poveikis)). Gautos reikšmės įrašytos į 8 lentelės 7, 8 ir 9 skiltis:

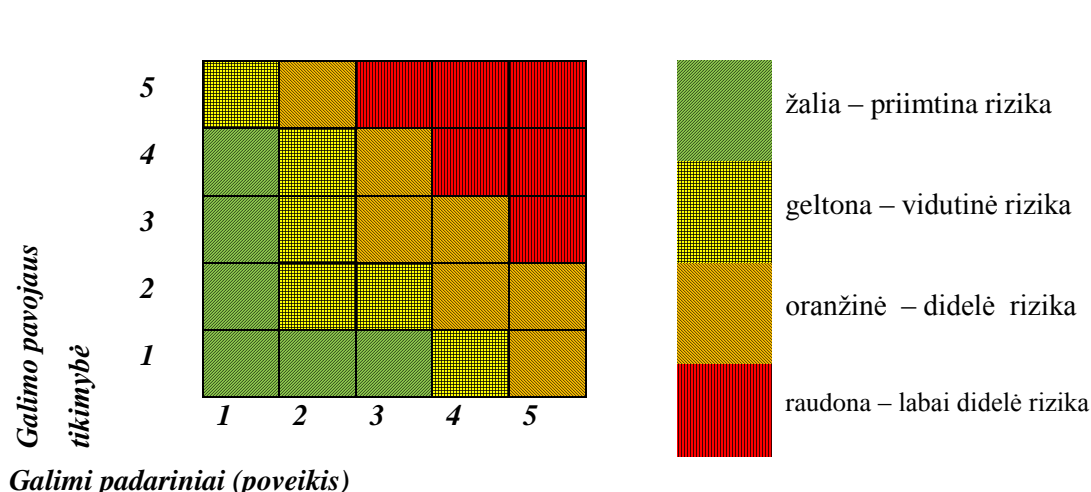
1. Galimo pavojaus rizikos darbuotojų ir vaikų gyvybei ir sveikatai lygis (R1).
2. Galimo pavojaus rizikos turtui ir aplinkai lygis (R2).
3. Galimo pavojaus rizikos veiklos tęstinumui lygis (R3).

Naudojantis 9 lentele, pagal nustatytų galimų pavojų tikimybės (T) ir galimų padarinių (poveikio) (P) balus (8 lentelės 3, 4, 5 ir 6 skiltys) nustatytas kiekvieno galimo pavojaus rizikos (R1, R2, R3) lygis: labai didelis, didelis, vidutinis arba priimtinas, kuris įrašytas į 8 lentelės 7, 8, 9 skiltis.

8 lentelės 10 skiltyje įrašytas bendras rizikos lygis, kuris gautas sudėjus R1, R2 ir R3 reikšmes. Šie duomenys panaudoti sudarant Darželio galimų pavojų sąrašą prioriteto tvarka pagal jų rizikos lygį. (10 lentelė) Galimais pavojais prioriteto tvarka laikomi:

1. Pavojai, kurie sukelia didelius padarinius (poveikį) ir yra didelės tikimybės.
2. Pavojai, kurie sukelia didelius padarinius (poveikį).
3. Pavojai, kurie yra didelės tikimybės.
4. Visi kiti pavojai bendro rizikos lygio mažėjimo tvarka.

RIZIKOS LYGIO (R) NUSTATYMAS



GALIMŲ PAVOJŲ SĄRAŠAS PRIORITETO TVARKA PAGAL JŲ RIZIKOS LYGĮ

10 lentelė

Galimas pavojus	Galimo pavojaus tikimybės įvertinimas balais (T)	Bendras rizikos lygis (R)
Pavojai, kurie sukelia didelius padarinius (poveikį) ir yra didelės tikimybės		
Gaisras, sproginimas	4	48
Pavojingi meteorologiniai reiškiniai (labai smarkus vėjas, uraganas)	4	28
Pavojingos ar ypač pavojingos žmonių užkrečiamos ligos protrūkis ar epidemija	4	28
Teritorijos ir patalpų užteršimas radioaktyviomis medžiagomis	3	20
Pavojai, kurie sukelia vidutinius padarinius (poveikį), bet yra mažesnės tikimybės		
Teritorijos ir patalpų užteršimas pavojingomis cheminėmis medžiagomis	2	14
Grasėjimas įvykdyti teroro aktą (sprogmuo, pavojinga medžiaga)	3	15
Darželio pastato ar atskirų konstrukcijų dalinis sugriovimas	2	10
Pavojai, kurie yra didelės tikimybės, bet sukelia mažesnius padarinius		
Geriamojo vandens tiekimo nutraukimas	4	12
Elektros energijos tiekimo nutraukimas	4	12
Elektroninių ryšių teikimo sutrikimas ir (ar) gedimai	4	12
Streikai	3	9
Teroro aktas, pavojingas radinys	1	5

V. BAIGIAMOSIOS NUOSTATOS

Pavojai, kuriems nustatytas **labai didelis ar didelis rizikos lygis**:

1. Gaisras, sproginimas;
2. Pavojingi meteorologiniai reiškiniai (labai smarkus vėjas, uraganas);
3. Pavojingos ar ypač pavojingos žmonių užkrečiamos ligos protrūkis ar epidemija;
4. Teritorijos ir patalpų užteršimas radioaktyviomis medžiagomis.

Šių galimų pavojų valdymas aprašytas Darželio **Ekstremaliųjų situacijų valdymo plane**.

Pavojams, kuriems nustatytas **labai didelis, didelis ar vidutinis rizikos lygis**:

1. Gaisras, sproginimas;
2. Pavojingi meteorologiniai reiškiniai (labai smarkus vėjas, uraganas);
3. Pavojingos ar ypač pavojingos žmonių užkrečiamos ligos protrūkis ar epidemija;
4. Teritorijos ir patalpų užteršimas radioaktyviomis medžiagomis;
5. Grasinimas įvykdyti teroro aktą (sprogmuo, pavojinga medžiaga);
6. Darželio pastato ar atskirų konstrukcijų dalinis sugriovimas;
7. Teritorijos ir patalpų užteršimas pavojingomis cheminėmis medžiagomis;

Šių galimų pavojų rizikos mažinimo priemonės numatytos Darželio **Ekstremaliųjų situacijų prevencijos priemonių plane**.

Šios priemonės:

- Mažina galimo pavojaus tikimybę ir (ar) galimus padarinius (poveikį).
- Gerina Darželio pasirengimą reaguoti ir likviduoti įvykius ir šalinti jų padarinius.
- Didina Darželio vaikų, darbuotojų, lankytojų saugumą gresiant ar įvykius įvykiams.

Pavojai, kuriems nustatyta **priimtina rizika**, galimų pavojų prevencijos priemonės ir jų valdymas nenumatytas, tačiau jie pakartotinai bus įvertinti rizikos analizės peržiūros metu.

Rizikos analizė peržiūrima ir prireikus atnaujinama ne rečiau kaip kartą per trejus metus arba atsiradus naujiems pavojams, pasikeitus civilinę saugą reglamentuojantiems teisės aktams, ar įvykius kitiems pokyčiams, didinantiems pavojų ar ekstremaliųjų situacijų riziką ir mažinantiems vaikų, darbuotojų, lankytojų saugumą.

Plano priedas Nr. 2

**CIVILINĖS SAUGOS SISTEMOS PAJĖGŲ, SAVIVALDYBĖS DARBUOTOJŲ
KONTAKTINIAI DUOMENYS**

Plano priedas Nr. 2

CIVILINĖS SAUGOS SISTEMOS PAJĖGŲ, SAVIVALDYBĖS ESK, ESOC, CS DARBUOTOJŲ KONTAKTINIAI DUOMENYS

Eil. Nr.	Pareigos civilinės saugos sistemoje	Vardas pavardė	Telefonas	El. pašto adresas
1.	Vilniaus m. savivaldybės administracijos Civilinės saugos skyriaus vedėjas	Modestas Rudys		modestas.rudys@vilnius.lt
2.	Vilniaus m. savivaldybės administracijos Civilinės saugos skyriaus patarėja	Sandra Norbutaitė	8 5 211 2217	sandra.norbutaite@vilnius.lt
3.	Vilniaus m. savivaldybės administracijos Civilinės saugos skyriaus vyriausioji specialistė	Egidija Bilienė	8 5 211 2458	egidija.biliene@vilnius.lt
4.	Vilniaus m. savivaldybės administracijos Civilinės saugos skyriaus vyriausioji specialistė	Jolanta Misiulytė	8 5 211 2239	jolanta.misiulyte@vilnius.lt
5.	Vilniaus m. savivaldybės administracijos Civilinės saugos skyriaus vyriausioji specialistė	Diana Navickienė		Diana.Navickiene@vilnius.lt
6.	Vilniaus m. savivaldybės administracijos Civilinės saugos skyriaus specialistas	Aleksandr Riabcev		aleksandr.riabcev@vilnius.lt
7.	Vilniaus m. savivaldybės administracijos Civilinės saugos skyriaus vyresnysis specialistas	Andžej Romeiko		andzej.romeiko@vilnius.lt
8.	Vilniaus m. savivaldybės administracijos Civilinės saugos skyriaus vyriausiasis specialistas	Gintaras Sviderskis		Gintaras.Sviderskis@vilnius.lt
9.	Priešgaisrinės apsaugos ir gelbėjimo departamento Situacijų koordinavimo skyrius		8 5 271 7511	sks@vpgt.lt
10.	Radiacinės saugos skyrius		8 5 236 1936	rsc@rsc.lt

11.	Ekstremaliųjų sveikatai situacijų centras		8 5 261 9888	essc@sam.lt
12.	Vilniaus apskrities valstybinė maisto ir veterinarijos tarnyba		8 5 249 1670	vilnius@vmvt.lt
13.	Nacionalinio visuomenės sveikatos centro Vilniaus departamento		8 5 264 9676	vilnius@nvsc.lt
14.	Vilniaus priešgaisrinė gelbėjimo valdyba		8 5 271 7534	vilnius.pgv@vpgt.lt
15.	Vilniaus priešgaisrinės gelbėjimo valdybos civilinės saugos skyriaus vyriausiasis specialistas		8 5 219 8811	vilnius.pgv@vpgt.lt
16.	Vilniaus greitosios medicinos pagalbos stotis, VŠĮ		112, 033, 8 5 210 25 80	administracija@vgmps.lt
17.	Vilniaus apskrities vyriausiasis policijos komisariatas		8 700 60000	info@policija.lt

Plano priedas Nr. 3

DARŽELIO ATSAKINGŲ DARBUOTOJŲ KONTAKTINIAI DUOMENYS

Eil. Nr.	EDVK nariai	Pareigos	Vardas, pavardė	Telefono Nr.
1.	Gelbėjimo darbų valdymo ir koordinavimo grupės vadovas	Direktorė	Daiva Naujikiene	+370 674 28318
2.	Gelbėjimo darbų valdymo ir koordinavimo grupės atsakingas už informacijos priėmimą ir perdavimą civilinės saugos sistemos subjektams	Direktoriaus pavaduotoja ūkiui	Diana Stašienė	+370 615 90 536
3.	Atsakingas už energijos tiekimo nutraukimą ir patalpų parengimą evakavimui, už materialinį techninį gelbėjimo ir evakavimo darbų aprūpinimą	Direktoriaus pavaduotoja ūkiui	Diana Stašienė	+370 615 90 536
4.	Gelbėjimo darbų valdymo ir koordinavimo grupės atsakingas už perspėjimą ir informavimą apie gresiančią ar susidariusią ekstremalią situaciją	Meninio ugdymo mokytoja	Danutė Buckienė	+370 618 33 873
5.	Gelbėjimo darbų valdymo ir koordinavimo grupės atsakingas už dokumentų administravimą	Sekretorė	Alma Čepulienė	+370 620 11 238
Gelbėjimo darbų valdymo ir koordinavimo grupė darbo vieta			Direktorės kabinetas	

MATERIALINIŲ IŠTEKLIŲ ŽINYNAS

Eil. Nr.	Priemonė	Kiekis	Techniniai duomenys	Valdytojas	Kontaktiniai duomenys	Pavojus, į kurį atsižvelgiant numatyti materialiniai ištekliai
1.	Gesintuvai	14	6 kg. milteliniai	Vilniaus lopšelis-darželis "Aitvaras"	(8-5) 247 1732	Gaisro pavojus
2.	Vaistinėšės	14	Pirmos pagalbos rinkinys	Vilniaus lopšelis-darželis "Aitvaras"“	(8-5) 247 1732	Pirma pagalba
3.	Vienkartinės kaukės	2500	Medicininės kaukės	Vilniaus lopšelis-darželis "Aitvaras"“	(8-5) 247 1732	Infekcinės ligos

Veiksmų kilus gaisrui planas

VILNIAUS LOPŠELIS-DARŽELIS „AITVARAS“

PATVIRTINTA
Vilniaus lopšelio-darželio „Aitvaras“
Direktoriaus 2021-m. birželio 15 d.
Įsakymu Nr. V-75

VAIKŲ EVAKUACIJOS IR DARBUOTOJŲ VEIKSMŲ KILUS GAISRUI PLANAS

Eil. Nr.	VEIKSMAI	VEIKSMŲ TVARKA IR NUOSEKLUMAS	ATSAKINGO ASMENS PAREIGOS, VARDAS, PAVARDĖ
1.	Pranešimas apie gaisrą	Pastebėjus gaisrą (ugnį), reikia nedelsiant iškviešti gaisrinę pagalbą (paskambinti telefonu 112) ir pranešti įstaigos direktoriui, pavadootojams	Direktoriaus pavadootoja ūkiui D. Stašienė
		Sutinkama gaisrininkų komanda	Direktoriaus pavadootoja ūkiui D. Stašienė
		Personalas įspėjamas nepertraukiamu signalu prie centrinių durų	Meninio ugdymo pedagogė D. Buckienė
		Išjungžiama elektra elektros skydinėje	Sandėlininkė I. Linartienė
2.	Vaikų evakavimas iš degančio pastato, įvairūs evakavimo variantai	Pastebėjus gaisrą, nedelsiant išvesti vaikus koridoriais ir išėjimais į lauką	Grupių pedagogai Direktoriaus pavadootoja ugdymui Gražina Maziliauskienė
3.	Patikrinti pagal sąrašą evakuotus vaikus. Medicininę pagalbą	Visi evakuoti vaikai perskaičiuojami ir patikrinami pagal grupių sąrašus ir pranešama direktoriui	Direktoriaus pavadootoja ugdymui G. Maziliauskienė
		Pranešama tėvams	Sekretorė A. Čepulienė
		Esant būtinumui suteikti medicininę pagalbą	Dietistė V. Garliauskienė
4.	Evakuotų vaikų dislokavimas	Dieną vaikai grupėmis dislokuojami pastate: ŽEMYNOS G. 14 (progimnazija)	Direktorė D. Naujickienė
5.	Kilus gaisrui poilsio, švenčių dienomis	Naktinis sargas atlieka veiksmus, numatytus 1 ir 6 punkte.	Naktiniai sargai: V. Garliauskas, V. Ordienė, J. Vijeikis
		Praneša įstaigos vadovui	
6.	Kilus gaisrui naktį	Naktinis sargas atlieka veiksmus, numatytus 1 punkte.	
7.	Kilusio gaisro gesinimas iki atvykstant gaisrinei daliai, gesinti aptarnaujančio personalo jėgomis	Gesinti pradama nedelsiant, tik pastebėjus gaisrą. Gesina visi įstaigos darbuotojai, neužimti vaikų evakavimu. Naudojamos visos gaisro gesinimo priemonės, esančios įstaigoje.	Visas likęs personalas

PASTABA: Vaikų evakuacijos keliai neturi kirstis vienas su kitu ir gali būti keičiami pagal susidariusią padėtį gaisro metu.

Evakuacija vyksta pagal sudarytus evakuacijos planus

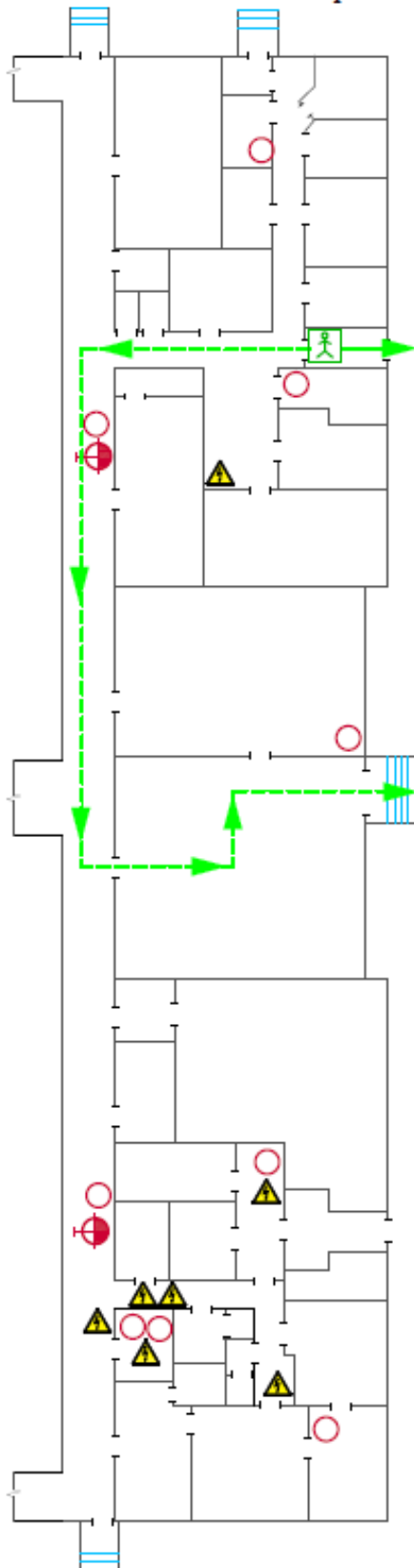
EVAKAVIMO IŠ DARŽELIO AUKŠTŲ PLANAI

Vilniaus lopšelis-darželis "Aitvaras"
Žmonių evakavimo planas iš I aukšto
Evacuation plan from 1st floor







A.V

T VIRTINU
Direktorė

Daiva Naujikienė



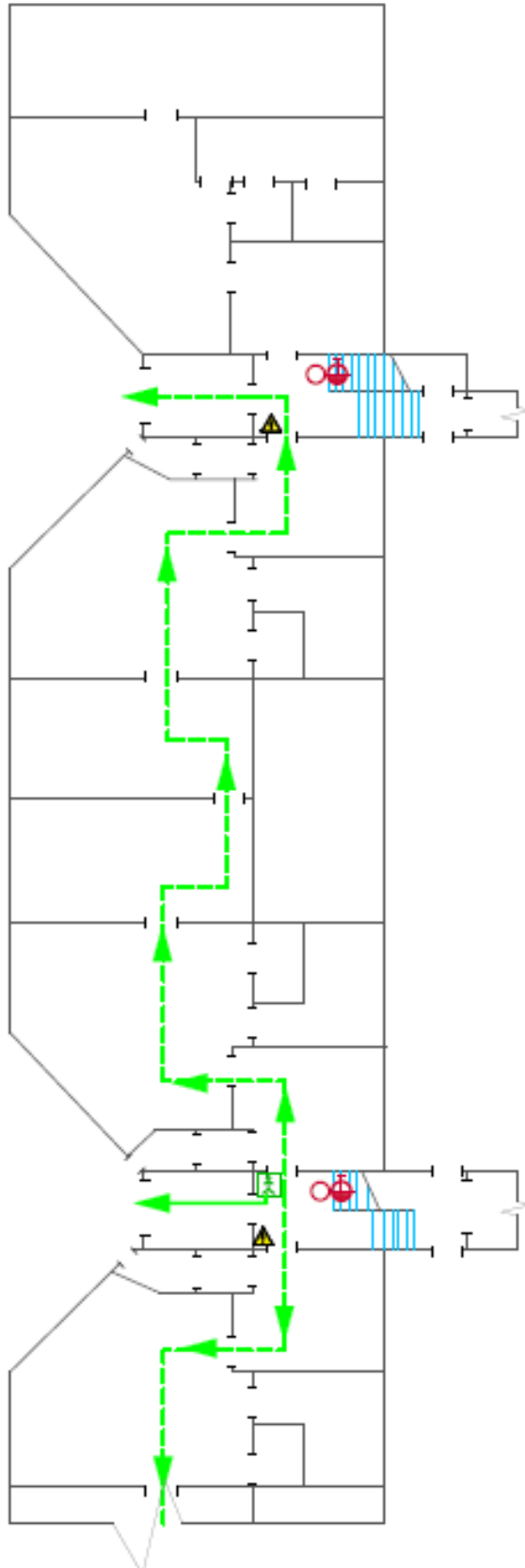
SUTARTINIAI ŽENKLAI Symbols

-  Jūs esate čia
You are here
-  Pagrindinis evakavimo kelias
Primary evacuation way
-  Atsarginis evakavimo kelias
Alternate evacuation way
-  Elektros skydelis
Electrical panel
-  Gesintuvas
Fire extinguisher
-  Gaisrinis čiaupas
Fire hydrant

Planą parengė
VERSLO
ALIJANSAS
www.versloalijansas.lt

Vilniaus lopšelis-darželis "Aitvaras"
Žmonių evakavimo planas iš I aukšto
Evacuation plan from 1st floor

TVIRTINU
Direktorė
A.V
Daiva Naujikiene



SUTARTINIAI ŽENKLAI
Symbols

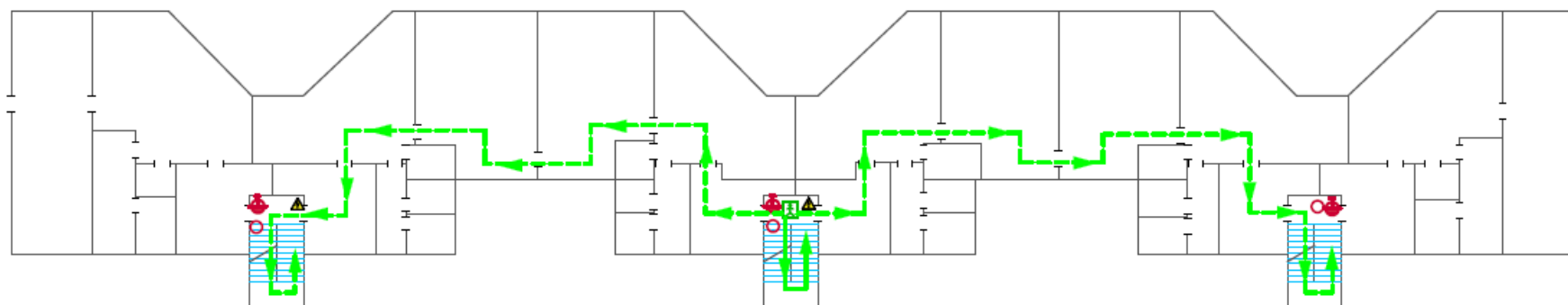
-  Jūs esate čia
You are here
-  Pagrindinis evakavimo kelias
Primary evacuation way
-  Atsarginis evakavimo kelias
Alternate evacuation way
-  Elektros skydelis
Electrical panel
-  Gesintuvas
Fire extinguisher
-  Gaisrinis čiaupas
Fire hydrant

TVIRTINU
Direktoriė







A.V

Daiva Naujikiene

Vilniaus lopšelis-darželis "Aitvaras"
Žmonių evakavimo planas iš II aukšto
Evacuation plan from 2nd floor



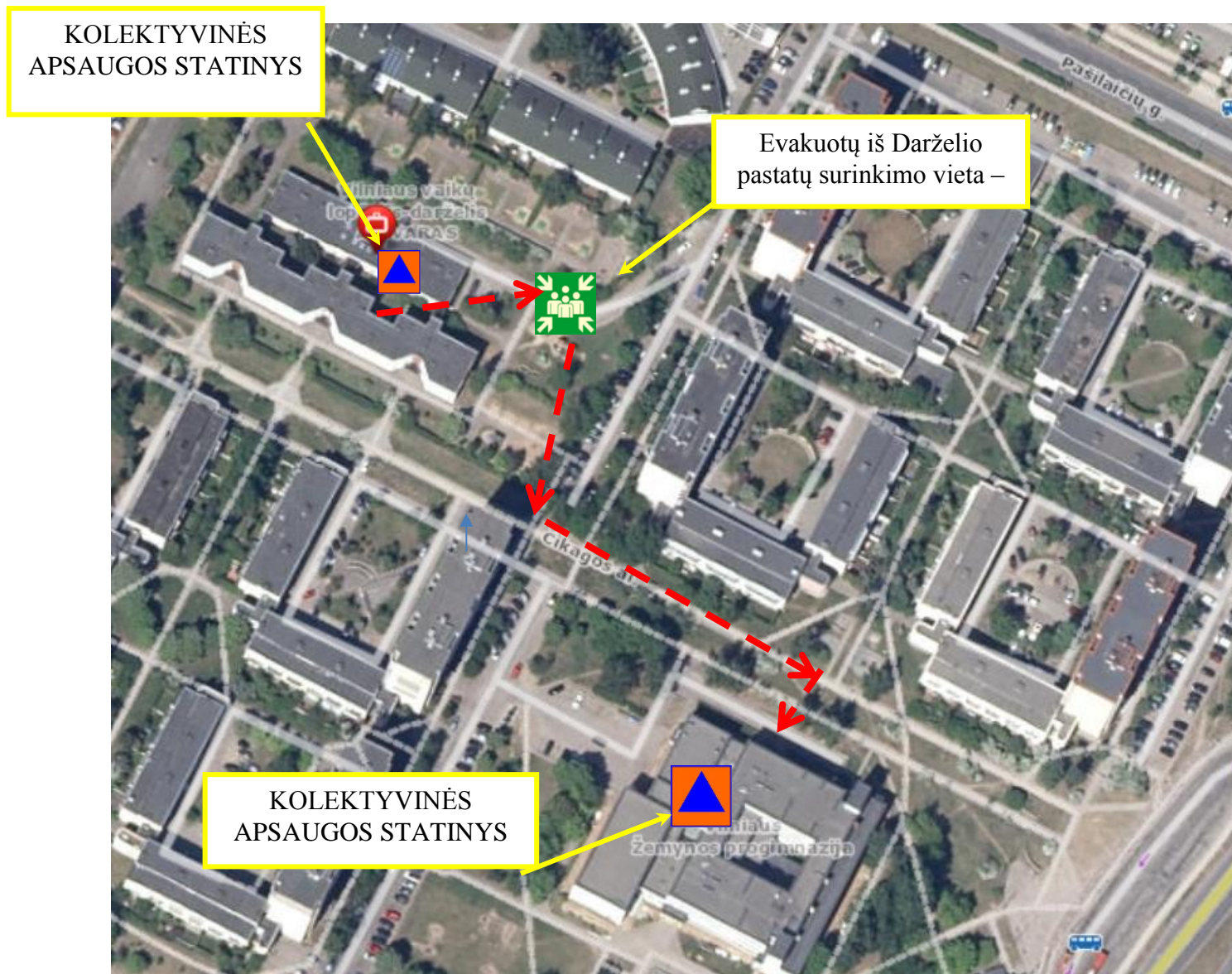
SUTARTINIAI ŽENKLAI
Symbols

- | | | | |
|---|---|---|---------------------------------------|
|  | Jūs esate čia
You are here |  | Elektros skydelis
Electrical panel |
|  | Pagrindinis evakavimo kelias
Primary evacuation way |  | Gesintuvas
Fire extinguisher |
|  | Atsarginis evakavimo kelias
Alternate evacuation way |  | Gaisrinis čiaupas
Fire hydrant |

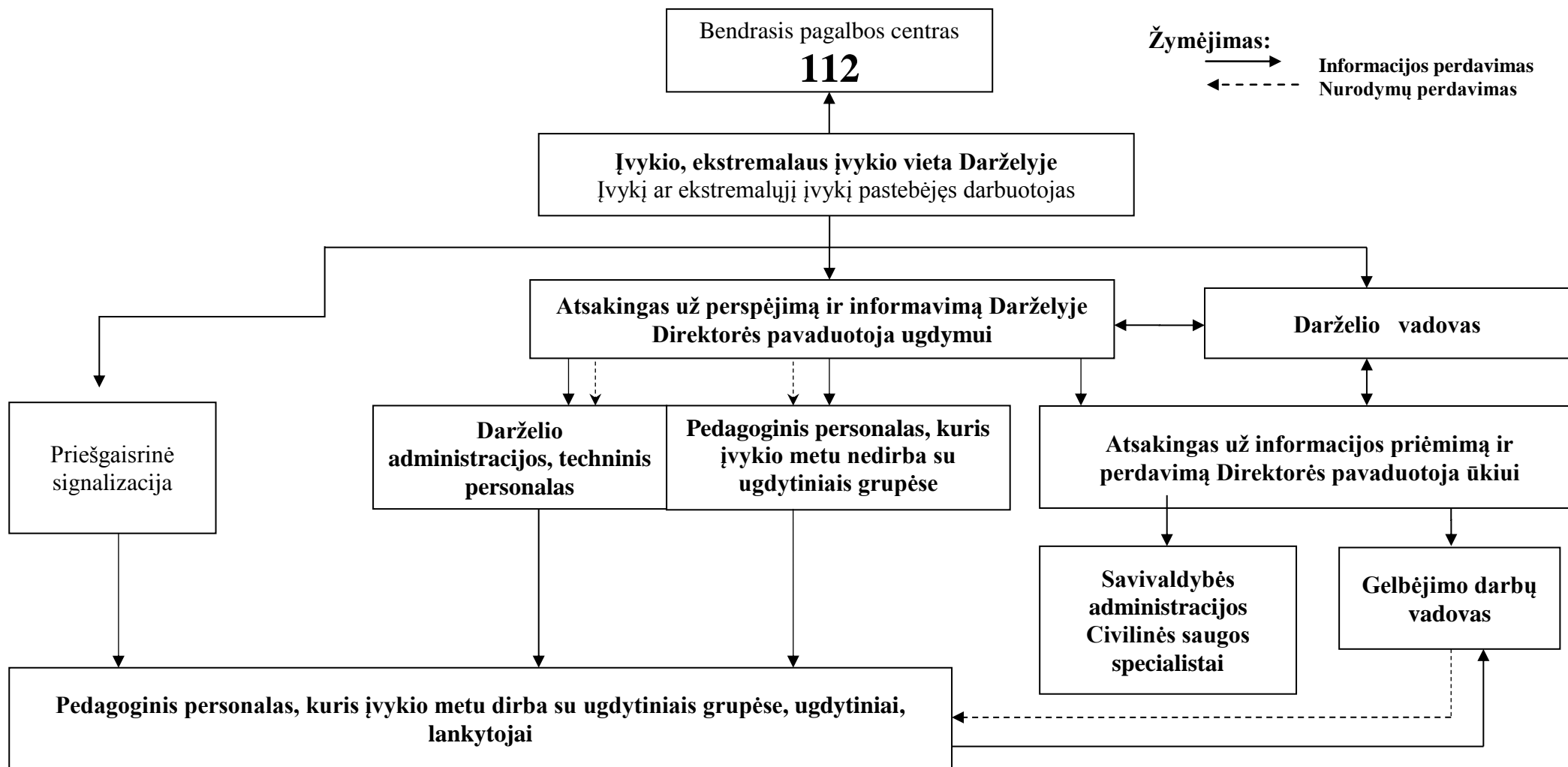


Planą parengė
VERSLO
ALJANSAS
www.versloaljansas.lt

TERITORIJOS IR EVAKAVIMO IŠ DARŽELIO PASTATŲ SCHEMA

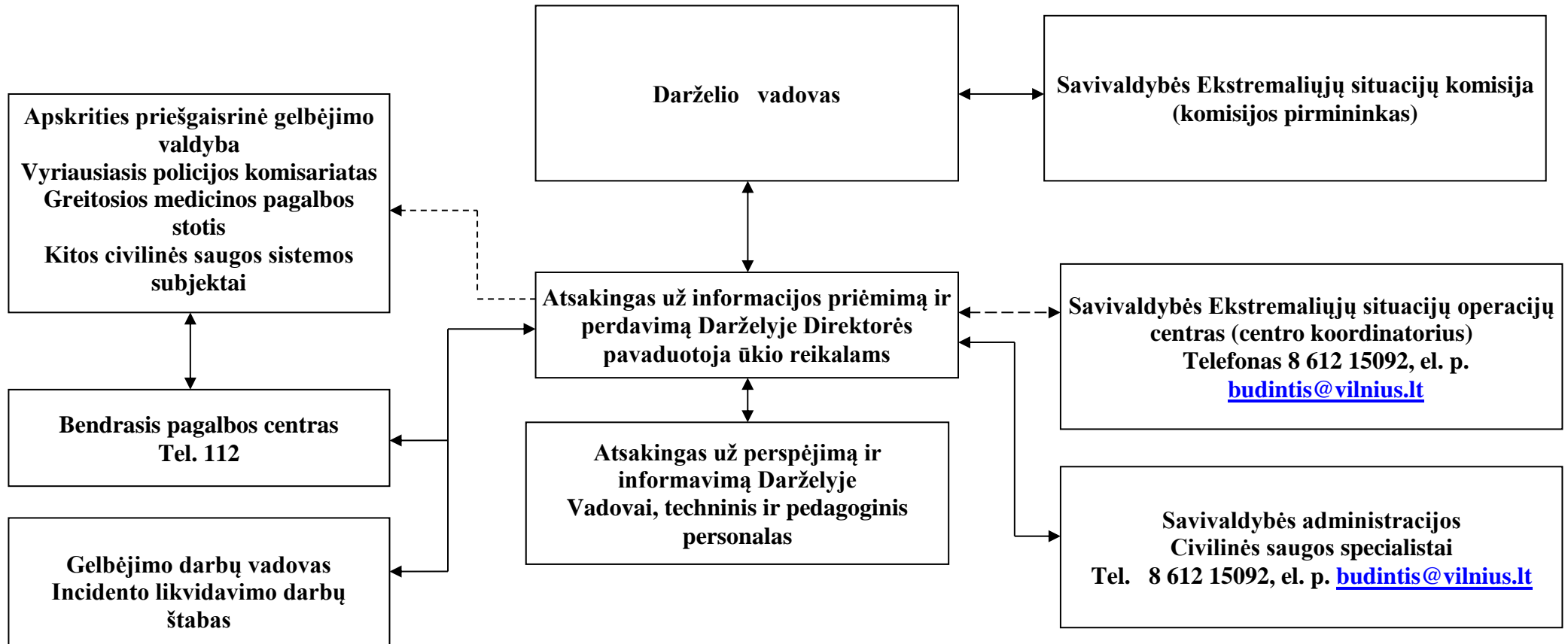


PERSPĖJIMO APIE ĮVYKĮ DARŽELYJE SCHEMA



Pastaba: Savivaldybės Civilinės saugos specialistai informuojama jei įvykis viršija nustatytus Ekstremalaus įvykio kriterijus

KEITIMOSI INFORMACIJA APIE ĮVYKĮ SCHEMA



Pastaba: Civilinės saugos sistemos subjektų kontaktai pateikti **Plano priede Nr. 2**

Žymėjimas: —————> Informacijos priėmimas – perdavimas
-----> Informacijos priėmimas – perdavimas tarnybai pareikalavus

Plano priedas Nr. 10

CIVILINĖSSAUGOS SIGNALAI IR JŲ PANAUDOJIMO TVARKOS APRAŠAS

I. CIVILINĖS SAUGOS SIGNALAI

1. Gyventojams, valstybės ir savivaldybių institucijoms ir įstaigoms, kitoms įstaigoms, ūkio subjektams perspėti apie gresiančią ar susidariusią ekstremaliąją situaciją nustatomi šie civilinės saugos signalai (toliau – CS signalai):

1.1. Įspėjamasis garsinis signalas:

Eil. Nr.	CS signalo pavadinimas	CS signalo reikšmė
1	„Dėmesio visiems“	Įspėjamasis pulsuojančio 3 min. trukmės kaukimo garsinis signalas skelbiamas gyventojams apie artėjančios ar susidariusios ekstremaliosios situacijos grėsmę perspėti perspėjimo sistemos patikrinimo ar pratybų metu. Išgirdę jį gyventojai privalo įjungti radiją ar televizorių ir išklausti informaciją bei rekomendacijas. Griežtai vykdyti rekomendacijas.

1.2. Įspėjamieji balsu skelbiami signalai:

Eil. Nr.	CS signalo pavadinimas	CS signalo reikšmė
1.	„Cheminiis pavojus“	Balsu skelbiamas signalas, įspėjantis apie realų ar gresiantį cheminės taršos pavojų atitinkamoje teritorijoje. Šis signalas skelbiamas ne vėliau kaip 3 min. nuo įspėjamojo garsinio signalo perdavimo pradžios per valstybės ir savivaldybių institucijų ir Įstaigų, kitų Įstaigų, ūkio subjektų garsines avarinio signalizavimo sistemas, elektronines sirenas, nacionalinius, regioninius ir vietinius transliuotojus.

2.	„Radiacinis pavojus“	<p>Balsu skelbiamas signalas, įspėjantis apie realų ar gresiantį radioaktyviosios taršos pavojų atitinkamoje teritorijoje. Šis signalas skelbiamas ne vėliau kaip 3 min. nuo įspėjamojo garsinio signalo perdavimo pradžios per valstybės ir savivaldybių institucijų ir Įstaigų, kitų Įstaigų, ūkio subjektų garsines avarinio signalizavimo sistemas, elektronines sirenas, nacionalinius, regioninius ir vietinius transliuotojus.</p>
3.	„Katastrofinis užtvindymas“	<p>Balsu skelbiamas signalas, įspėjantis apie katastrofinio užtvindymo grėsmę dėl galimos avarijos Kauno hidroelektrinėje. Šis signalas skelbiamas Kauno m., Kauno, Šakių, Jurbarko, Šilutės r. gyventojams, savivaldybių institucijoms ir Įstaigoms, kitoms Įstaigoms, ūkio subjektams, kuriems gresia tiesioginis užtvindymas, ne vėliau kaip 3 min. nuo įspėjamojo garsinio signalo perdavimo pradžios per įvardintų savivaldybių institucijų ir Įstaigų, kitų Įstaigų, ūkio subjektų garsines avarinio signalizavimo sistemas, elektronines sirenas, nacionalinius, regioninius ir vietinius transliuotojus.</p>
4.	„Potvynio pavojus“	<p>Balsu skelbiamas signalas, įspėjantis apie potvynio grėsmę dėl polaidžio ar intensyvių liūčių pakilus upėse vandens lygiui iki pavojingos ribos. Šis signalas skelbiamas ne vėliau kaip 3 min. nuo įspėjamojo garsinio signalo perdavimo pradžios per valstybės ir savivaldybių institucijų ir Įstaigų, kitų Įstaigų, ūkio subjektų garsines avarinio signalizavimo sistemas, elektronines sirenas, nacionalinius, regioninius ir vietinius transliuotojus.</p>
5.	„Uragano pavojus“	<p>Balsu skelbiamas signalas, įspėjantis apie artėjantį hidrometeorologinį reiškinį, galintį sukelti ekstremaliąją situaciją. Šis signalas skelbiamas ne vėliau kaip 3 min. nuo įspėjamojo garsinio signalo perdavimo pradžios per valstybės ir savivaldybių institucijų ir Įstaigų, kitų Įstaigų, ūkio subjektų garsines avarinio signalizavimo sistemas, elektronines sirenas,</p>

		nacionalinius, regioninius ir vietinius transliuotojus.
6.	„Oro pavojus“	Balsu skelbiamas signalas, išspėjantis apie tiesioginę priešo užpuolimo grėsmę. Šis signalas skelbiamas ne vėliau kaip 3 min. nuo išpėjamojo garsinio signalo perdavimo pradžios per valstybės ir savivaldybių institucijų ir Įstaigų, kitų Įstaigų, ūkio subjektų garsines avarinio signalizavimo sistemas, elektronines sirenas, nacionalinius, regioninius ir vietinius transliuotojus.
7.	„Perspėjimo sistemos patikrinimas“	Balsu skelbiamas signalas, išspėjantis apie vykdomą perspėjimo sistemos patikrinimą. Šis signalas skelbiamas taip pat ir kai įvyksta nesankcionuotas sirenų įjungimas. Jis skelbiamas ne vėliau kaip 3 min. nuo išpėjamojo garsinio signalo perdavimo pradžios per valstybės ir savivaldybių institucijų ir Įstaigų, kitų Įstaigų, ūkio subjektų garsines avarinio signalizavimo sistemas, elektronines sirenas, regioninius ir vietinius transliuotojus.

II. CIVILINĖS SAUGOS SIGNALŲ PANAUDOJIMO TVARKA

2. Išpėjamasis garsinis ir išpėjamieji balsu skelbiami signalai (išskyrus signalą „Oro pavojus“), atsižvelgiant į gresiančios ar susidariusios ekstremaliosios situacijos mastą, pobūdį ir grėsmės galimą poveikį, perduodami:

2.1. Priešgaisrinės apsaugos ir gelbėjimo departamento prie Vidaus reikalų ministerijos (toliau – Priešgaisrinės apsaugos ir gelbėjimo departamento) direktoriaus nustatytų ūkio subjektų, įregistruotų Valstybinės reikšmės ir pavojingų objektų registre (toliau – Sąrašo subjektai), vadovu sprendimu, įvykus avarijai, kai į aplinką patenka didelis kiekis pavojingų medžiagų, ar susidarius kitai ekstremaliajai situacijai Sąrašo subjekte;

2.2. savivaldybių administracijų direktorių sprendimu, gresiant ar susidarius savivaldybės lygio ekstremaliajai situacijai;

2.3. Priešgaisrinės apsaugos ir gelbėjimo departamento direktoriaus sprendimu, gresiant ar susidarius valstybės lygio ekstremaliajai situacijai;

2.4. kitų valstybės ir savivaldybių institucijų ir Įstaigų, kitų Įstaigų, ūkio subjektų ar jiems priklausančių objektų vadovų sprendimu, gresiant ar susidarius ekstremaliajai situacijai šiuose objektuose.

3. Įspėjamasis garsinis signalas pratybų metu skelbiamas tik suderinus su savivaldybės administracijos direktoriumi ir iš anksto per visuomenės informavimo priemonės pranešus gyventojams.

4. Įspėjamasis balsu skelbiamas signalas „Oro pavojus“ perduodamas Lietuvos Respublikos krašto apsaugos ministerijos sprendimu, iškilus tiesioginei priešo užpuolimo grėsmei.

5. Perspėjimo sistemoje, kurioje naudojamos elektroninės sirenos, įspėjamieji balsu perduodami CS signalai privalo būti iš anksto įrašyti į elektroninių sirenų valdiklius, o gyventojams privalo būti perduodami kartu su įspėjamuoju garsiniu signalu tokia tvarka: 45 sek. – įspėjamasis garsinis signalas, 15 sek. – įspėjamasis balsu skelbiamas signalas. Tai kartojama 3 kartus. Bendra trukmė ne ilgesnė nei 3 min.

6. Įspėjamųjų balsu skelbiamų signalų ir rekomendacijų, perduodamų per valstybės ir savivaldybių institucijų ir Įstaigų, kitų Įstaigų, ūkio subjektų garsines avarinio signalizavimo sistemas, elektronines sirenas, regioninius ir vietinius transliuotojus, bendra trukmė turėtų būti ne ilgesnė nei 1,5 min. Kitų pranešimų ir rekomendacijų trukmė neribojama.

7. Gyventojai, gyvenantys šalia Sąrašo subjektų, ir darbuotojai, dirbantys juose, privalo būti iš anksto informuoti apie jiems gresiančius pavojus, įvykus avarijai šiuose Sąrašo subjektuose, ir, išgirdę įspėjamąjį garsinį signalą, elgtis pagal išankstines Sąrašo subjektų pateiktas rekomendacijas. Tikslī informacija apie susidariusią ekstremaliąją situaciją, gyventojams ir darbuotojams iškilusią grėsmę ir rekomendacijos pateikiamos per elektronines sirenas, garsines avarines signalizavimo sistemas ir, atsižvelgiant į avarijos mastą, pobūdį ir grėsmės galimą poveikį, per nacionalinius ir (ar) regioninius bei vietinius transliuotojus.

Plano priedas Nr. 11

**REKOMENDACIJOS KAIP IŠVENGTI AR PATIRTI KUO MAŽIAU ŽALOS
GRESIANT AR SUSIDARIUS EKSTREMALIAJAI SITUACIJAI**

PATVIRTINTA

Priešgaisrinės apsaugos ir
gelbėjimo departamento prie Vidaus
reikalų ministerijos direktoriaus
2010 m. gruodžio 00 d.

įsakymu Nr. 1-341

**CIVILINĖS SAUGOS REKOMENDACIJOS, KAIP ELGTIS PAVOJINGOS
AR YPAČ PAVOJINGOS UŽKREČIAMOSIOS LIGOS (EPIDEMIJOS AR
PANDEMIJOS) METU**

1. Kilus pavojui užsikrėsti pavojinga ar ypač pavojinga užkrečiamąja liga:
 - 1.1. griežtai vykdykite asmens ir visuomenės sveikatos priežiūros specialistų ir (ar) Valstybinės maisto ir veterinarijos tarnybos nurodymus bei rekomendacijas;
 - 1.2. be reikalo neikite iš namų, prireikus išeiti, jei turite, dėvėkite respiratorių arba vienkartinę kaukę;
 - 1.3. venkite masinio susibūrimo vietų ir artimo kontakto su kitais asmenimis;
 - 1.4. jei Jūsų darbas reikalauja nuolatinio kontakto su klientais ar pirkėjais, dėvėkite vienkartinę kaukę;
 - 1.5. venkite naudotis viešuoju keleiviniu transportu, eikite pėsčiomis arba važiuokite savo transportu, jei vykstate viešuoju transportu – dėvėkite respiratorių arba vienkartinę kaukę;
 - 1.6. griežtai laikykitės asmens higienos reikalavimų, dažnai plaukite rankas su muilu tekančiu šiltu vandeniu, ypač prieš valgymą;
 - 1.7. stebėkite savo bei artimųjų sveikatos būklę, pvz., matuokite kūno temperatūrą rytais ir vakarais;
 - 1.00. vartokite gerai termiškai apdorotą maistą, maisto produktus laikykite tinkamoje temperatūroje, venkite kryžminio maisto užterštumo;
 - 1.9. kiekvieną dieną vėdinkite patalpas, valykite grindis ir liečiamus paviršius drėgna šluoste, jei yra, naikinkite vabzdžius ir graužikus;
 - 1.10. įspėkite vaikus, kad neliestų nugaišusių paukščių ir graužikų, nežaistų su sergančiais ar net sveikai atrodančiais paukščiais, naminiais gyvūnais, neneštų jų į namus.
2. Pajutę pavojingos ar ypač pavojingos užkrečiamosios ligos požymius:
 - 2.1. jei pradėjote karščiuoti, pajutote nuovargį, galvos ir kūno raumenų skausmus, nedelsdami kreipkitės į asmens sveikatos priežiūros specialistus;
 - 2.2. ligonį izoliuokite nuo šeimos narių atskirame gerai vėdinamame kambaryje arba 1 m atstumu atitverkite nuo aplinkinių ligonio lovą užuolaidomis ar pan.;
 - 2.3. su ligoniu turėtų bendrauti tik vienas šeimos narys, jis privalo dėvėti vienkartinę kaukę;
 - 2.4. ligonio slaugai naudokite vienkartinės slaugos priemones, skirkite jam atskirus indus, patalynę, rankšluosčius, drabužius.

CIVILINĖS SAUGOS REKOMENDACIJOS, KAIP ELGTIS KILUS URAGANUI

1. Artėjant uraganui (labai stipriam vėjui):

- 1.1. uždarykite duris, langus, orlaides, dūmtraukių sklendes, uždenkite vėdinimo angas;
- 1.2. užgesinkite ugnį krosnyje, išjunkite iš elektros tinklo naudojamus elektros prietaisus ir dujas, pasiruoškite galimiems elektros tiekimo sutrikimams;
- 1.3. iš balkonų išneškite lengvus daiktus arba juos gerai pritvirtinkite;
- 1.4. sutvirtinkite laikinus pastatus, statinius, mechanizmus, laikinas konstrukcijas, įrenginius, pavėjinėje namo pusėje sutvirtinkite stogą;
- 1.5. atidėkite planuotas keliones;
- 1.6. nepalikite automobilių prie didelių medžių;
- 1.7. jei gyvenate kaime, gyvulius nuveskite į tvartus, uždarykite tvartų duris;
- 1.00. pasirūpinkite maisto ir vandens atsargomis 2–3 dienoms, taip pat namuose turėkite mobilųjį telefoną, žibintuvėlį, atsarginių elementų, radijo imtuvą, žvakių.

2. Uragano (labai stipraus vėjo) metu:

- 2.1. likite uždaroje patalpose arba, jei esate lauke, eikite į vidų;
- 2.2. nepalikite gyvenamosios vietos be ypatingos priežasties;
- 2.3. jei esate pastate, pasitraukite nuo langų į mažiau pavojingas vietas: prie vidinės pastato sienos, į koridorių, vonios kambarį ir pan.;
- 2.4. jei esate gatvėje, laikykitės kaip galima toliau nuo lengvos konstrukcijos pastatų, tiltų, estakadų, elektros perdavimo linijų, medžių, upių, ežerų ir pramonės objektų. Kad apsisaugotumėte nuo lekiančių nuolaužų, naudokitės faneros, kartono ar plastikinėmis dėžėmis, lentomis ar kitais pasitaikiusiais daiktais. Neikite į apgriautus pastatus;
- 2.5. jei gyvenate mediniuose ar lengvos konstrukcijos namuose, slėpkitės rūsiuose;
- 2.6. nesiartinkite prie nutrūkusių elektros laidų.

3. Patarimai darbdaviams:

- 3.1. perspėkite darbuotojus apie artėjantį pavojingą hidrometeorologinį reiškinį ir informuokite, kokie darbai turi būti nutraukti;
- 3.2. pasirūpinkite, kad būtų sutvirtinti laikini pastatai ir konstrukcijos, taip pat mechanizmai ir įrenginiai;
- 3.3. sustabdykite krovos darbus su kranais ir kituose objektuose, nedirbkite su atvira ugnimi;
- 3.4. svarbesniuose objektuose patikrinkite avarinius elektros energijos šaltinius, pasirūpinkite kuro atsargomis ir pasirenkite gamybos proceso avariniam sustabdymui.

CIVILINĖS SAUGOS REKOMENDACIJOS, KAIP ELGTIS ĮVYKUS CHEMINEI AVARIJAI

1. Kilus cheminiam pavojui:

- 1.1. klausykite pranešimų per Lietuvos nacionalinio radijo ar televizijos programą;
- 1.2. napanikuokite, perspėkite artimuosius, kaimynus;
- 1.3. esant cheminės taršos pavojui, labai svarbu veikti greitai;
- 1.4. negalima valgyti, gerti, rūkyti, jei esate pavojingomis cheminėmis medžiagomis užterštoje teritorijoje.

2. Jei nurodyta pasišalinti (evakuotis) iš pavojingomis medžiagomis užterštų teritorijų:

2.1. pavojingos cheminės medžiagos yra itin lakios ir stipriai dirgina kvėpavimo takus, akių gleivinę, odą, todėl būtinai saugokite šias kūno dalis:

2.1.1. kvėpavimo takams ir akims apsaugoti, jei turite, dėvėkite viso veido panoraminę kaukę su sudėtinu filtru arba pusės veido kaukę ir apsauginius akinius. Jei turite, lauke dėvėkite respiratorių, užsiriškite sudrėkintą vatos ir marlės raištį arba pridenkite burną ir nosį drėgnu rankšluosčiu;

2.1.2. odai apsaugoti geriausiai tinka vandens nepraleidžiantys drabužiai ir avalynė (vandeniu nepralaidžios sintetinės striukės, lietapalčiai, polietileniniai apsiaustai, guminiai batai), užsimaukite pirštines, užsidėkite kepurę, apsivyniokite kaklą šaliku, stenkitės nepalikti neapsaugotų kūno vietų;

2.2. nedelsdami pasišalinkite iš užterštos teritorijos nurodyta kryptimi vengdami žemesnių vietų. Jei kryptis nenurodyta, judėkite statmenai vėjo kryptčiai, kad vėjas pūstų į šoną ir tik atviromis vietomis (venkite daubų, uždarytų kiemų, siaurų gatvelių, tankiai krūmais apaugusių vietų);

2.3. eidami per užterštą vietovę nekelkite dulkių, nesilieskite prie pastatų sienų, tvorų, kitų daiktų;

2.4. nesislėpkite rūsiuose, duobėse, grioviuose ar kitose žemose vietose, nes ten labai kaupiasi pavojingos medžiagos, pasitraukite į aukštesnes vietas, lipkite į viršutinius aukštus;

2.5. išeidami iš namų (ar kitų patalpų) išjunkite vėdinimo, oro tiekimo, kondicionavimo ir šildymo oru sistemas, dujas, uždarykite langus, orlaides, dūmtraukių sklendes, uždenkite vėdinimo angas. Pasiimkite būtiniausias daiktus:

2.5.1. pirmosios medicinos pagalbos vaistinėle. Nepamirškite reguliariai vartojamų vaistų;

2.5.2. dokumentus (pasas, gimimo ir santuokos liudijimas, atestatas, diplomas, nuosavybės dokumentai);

2.5.3. pinigus (grynieji pinigai, kreditinės kortelės, vertybiniai popieriai, brangenybės);

2.5.4. šeimos relikvijas, kelias nuotraukas;

2.5.5. ilgai negendančių maisto produktų (2–3 dienoms);

2.5.6. geriamojo vandens;

2.5.7. reikalingų drabužių (pagal sezoną);

2.5.00. tualetinius reikmenis;

2.5.9. asmeninės apsaugos priemonės (jei turite);

2.5.10. nešiojamąjį radijo imtuvą ir žibintuvėlį, atsarginius elementus, degtukus;

2.5.11. mobilųjį telefoną.

2.6. neužmirškite savo kaimynų, pasiteiraukite, ar jie girdėjo pranešimus. Pasidomėkite, ar yra kam pasirūpinti neįgaliaisiais, vienišais seneliais ar mažamečiais vaikais, esančiais namuose be tėvų, jei ne – padėkite jiems arba praneškite bendruoju pagalbos telefonu;

2.7. išėję iš užterštos zonos, prieš įeidami į švarias patalpas, nusivilkite viršutinius drabužius, nusiaukite batus ir sudėkite viską į polietileninį maišą ir išneškite jį iš gyvenamųjų patalpų. Nusiprauskite duše ir persirenkite švariais drabužiais. Ką daryti su sudėtais į maišą užterštais drabužiais, jums patars savivaldybės civilinės saugos skyriaus specialistai.

3. Jei gyventojams rekomenduojama likti namuose, kuo skubiau:

3.1. išjunkite vėdinimo, oro tiekimo, kondicionavimo sistemas, dujas, uždarykite langus, orlaides, dūmtraukių sklendes, uždenkite vėdinimo angas, patikrinkite, ar nėra plyšių, sandarinkite būsto langus ir duris;

3.2. pakilkite į viršutinius namo aukštus, nes daugelis pavojingų cheminių medžiagų kaupiasi žemose vietose.

4. Dažniausiai inhaliacinius (pro kvėpavimo takus) apsinuodijimus sukeliančios medžiagos yra amoniakas ir chloras:

4.1. apsinuodijimo amoniako garais požymiai:

4.1.1. kosulys;

4.1.2. akių perštėjimas, ašarojimas;

4.1.3. nosies gleivinės dirginimas, sloga;

4.1.4. seilėtekis;

4.1.5. galvos skausmas ir svaigimas;

4.1.6. pasunkėjęs kvėpavimas, dusulys;

4.1.7. užkimimas, visiškas balso išnykimas;

4.1.00. spaudimo jausmas krūtinės ląstoje;

4.1.9. sujaudinimas;

4.1.10. traukuliai;

4.2. pirmoji pagalba apsinuodijus amoniako garais:

4.2.1. kuo skubiau išeikite iš užterštos aplinkos (sąmoningus nukentėjusiuosius – išvesti, nesąmoningus – išnešti);

4.2.2. užtikrinkite kvėpavimą (atsagstykite drabužius, atlaisvinkite kvėpavimo takus);

4.2.3. praradusius sąmonę nukentėjusiuosius paguldykite ant šono, stebėkite, kad neužspringtų skrandžio turiniu;

4.2.4. išnykus kvėpavimui ir širdies veiklai – pradėkite gaivinti;

4.2.5. teikiantis pagalbą asmuo turi dėvėti asmeninės apsaugos priemones;

4.2.6. sąmoningiems pacientams rekomenduojama tekančiu vandeniu 15–20 minučių plauti akis, burną ir nosį;

4.2.7. kuo skubiau kvieskite greitąją medicinos pagalbą arba nukentėjusįjį gabenkite į artimiausią asmens sveikatos priežiūros įstaigą (ligoninę);

4.3. apsinuodijimo chloro garais požymiai:

4.3.1. kosulys;

4.3.2. akių perštėjimas, ašarojimas;

4.3.3. nosies gleivinės dirginimas;

4.3.4. galvos skausmas ir svaigimas;

4.3.5. vėmimas;

4.3.6. dažnas kvėpavimas;

4.3.7. dažnas pulsas, širdies plakimas;

4.3.00. užkimimas;

4.3.9. sujaudinimas;

4.3.10. žemas kraujospūdis;

4.3.11. miokardo infarktas;

4.4. pirmoji pagalba apsinuodijus chloro garais:

4.4.1. kuo skubiau išeikite iš užterštos aplinkos (sąmoningus nukentėjusiuosius – išveskite, nesąmoningus – išneškite);

4.4.2. užtikrinkite kvėpavimą (atsagstykite drabužius, atlaisvinkite kvėpavimo takus);

4.4.3. sąmonę praradusius nukentėjusiuosius paguldykite ant šono, stebėkite, kad neužspringtų skrandžio turiniu;

- 4.4.4. išnykus kvėpavimui ir širdies veiklai – pradėkite gaivinti;
- 4.4.5. teikiantis pagalbą asmuo turi dėvėti asmeninės apsaugos priemones;
- 4.4.6. sąmoningiems pacientams rekomenduojama tekančiu vandeniu 10–15 minučių plauti akis, burną, nosį;
- 4.4.7. kuo skubiau kvieskite greitąją medicinos pagalbą arba nukentėjusįjį gabenkite į artimiausią asmens sveikatos priežiūros įstaigą (ligoninę).

CIVILINĖS SAUGOS REKOMENDACIJOS, KAIP ELGTIS KILUS RADIACINIAM PAVOJUI

1. Kilus radiaciniam pavojui dėl branduolinės avarijos ar panaudoto branduolinio ar radiologinio sprogstamojo įtaiso ar bombos, dėl kurio susidarė radioaktyviųjų medžiagų dalelių debesis:

- 1.1. klausykite pranešimų per Lietuvos nacionalinio radijo ar televizijos programą;
- 1.2. nepasiduokite panikai, perspėkite artimuosius, kaimynus;
- 1.3. jei važiuojate automobiliu – sandariai uždarykite langus, išjunkite vėdinimo ir šildymo sistemas, ventiliatorius, užsidenkite kvėpavimo takus. Skubėkite namo ar į darbą, ar į kitą visuomeninį pastatą, jei esate netoli. Jei visuomeninių pastatų pasiekti neįmanoma, sustokite saugioje vietoje, jei karšta – pavėsyje ir, išjungę automobilio variklį, klausykite radijo pranešimų. Toliau važiuoti ar išlipti galite, tik kai bus paskelbtas atitinkamas pranešimas;
- 1.4. jei esate netoli nelaimės, sprogimo vietos – nelieskite jokių daiktų, jie gali būti radioaktyvūs;
- 1.5. negerkite, nevalgykite, nerūkykite užterštoje vietoje ar šalia jos;
- 1.6. jei esate lauke, eikite į vidų;
- 1.7. jei esate uždaroje patalpoje, kurių sienos ir langai nepažeisti, pasirinkite slėptuve vidinėje pastato dalyje esančią patalpą su kuo mažiau langų arba eikite į rūšį. Jei langai išdužę – pagal galimybę pasirinkite kitą saugų kambarį, esantį pastato gilumoje;
- 1.00. išjunkite vėdinimo, oro tiekimo, kondicionavimo sistemas, uždarykite langus, orlaides, dūmtraukių sklendes, uždenkite vėdinimo angas, patikrinkite, ar nėra plyšių, užsandarinkite lipnia juosta būsto langus ir duris;
- 1.9. pasirūpinkite vaikais ir kitais artimaisiais, kuriems reikia pagalbos;
- 1.10. jei būtina išeiti į lauką, saugokite kvėpavimo takus nuo dulkių ir dūmų: užsidenkite vienkartinę kaukę, nosinę ar rankšluosčiu. Jei turite, dėvėkite dujokaukę ar respiratorių;
- 1.11. suvarykite netoli esančius gyvulius, naminius gyvūnus į tvartus, pastatus, uždarykite šiltnamius, uždenkite šulinius;
- 1.12. grįžę iš lauko, būtinai nusivilkite viršutinius drabužius, nusiaukite batus ir, sudėję juos į polietileninį maišą, išneškite iš gyvenamųjų patalpų. Tada kruopščiai su muilu nusiprauskite duše, ypač atidžiai būtina išsitrinkti galvą;
- 1.13. kruopščiai nuprauskite lauke buvusius naminius gyvūnus (kates, šunis ir kt.);
- 1.14. valgyti ir gerti galima tik maistą ir gėrimus, kurie buvo sandariai uždaryti – konservus, gėrimus buteliuose, sandariose pakuotėse. Kitą maistą ir vandenį bus galima vartoti leidus visuomenės sveikatos specialistams;
- 1.15. jei nurodyta evakuotis, pasiimkite būtiniausius daiktus:
 - 1.15.1. pirmosios medicinos pagalbos vaistinėlę. Nepamirškite reguliariai vartojamų vaistų;

1.15.2. dokumentus (pasas, gimimo ir santuokos liudijimas, atestatas, diplomas, nuosavybės dokumentai);

1.15.3. pinigus (gryniesi pinigai, kreditinės kortelės, vertybiniai popieriai, brangenybės);

1.15.4. šeimos relikvijas, kelias nuotraukas;

1.15.5. ilgai negendančių maisto produktų (2–3 dienoms);

1.15.6. geriamojo vandens;

1.15.7. reikalingų drabužių (pagal sezoną);

1.15.00. tualetinius reikmenis;

1.15.9. asmeninės apsaugos priemonės (jei turite);

1.15.10. nešiojamąjį radijo imtuvą ir žibintuvėlį, atsarginius elementus, degtukus, konservų atidarytuvą;

1.15.11. mobilųjį telefoną ir jo įkroviklį;

1.16. jei radioaktyviajame debesyje ar jo iškritose yra radioaktyviojo jodo, civilinės saugos specialistai, siekdami apsaugoti skyd liaukę, rekomenduoja atlikti jodo profilaktiką. Jodo tabletes pradėkite vartoti tik tuomet, kai apie tai bus paskelbta per visuomenės informavimo priemones. Jodo profilaktika – tai kalio jodido (KI) arba kalio jodato (KIO₃) tablečių (kai jų nėra, tinka 5 % jodo tinktura) vartojimas. Stabiliojo jodo preparatų vienkartinė paros dozė žmonių grupėms:

1.16.1. suaugusieji iki 40 metų (tarp jų nėščios ir maitinančios moterys) ir 13–16 metų paaugliai išgeria 130 mg kalio jodido arba 170 mg kalio jodato;

1.16.2. vaikams nuo 3 iki 12 metų skiriama 65 mg kalio jodido arba 005 mg kalio jodato, tai sudaro pusė suaugusiųjų dozės;

1.16.3. kūdikiams nuo 1 mėnesio iki 3 metų duodama 30–35 mg kalio jodido arba 40–45 mg kalio jodato. Tai ketvirtis suaugusiųjų dozės;

1.16.4. naujagimiams iki 1 mėnesio skiriama 15 mg kalio jodido arba 20 mg kalio jodato. Tai aštuntadalio suaugusiųjų dozės;

1.17. vienkartinė stabiliojo jodo dozė apsaugo skyd liaukę 24 valandas. Naujagimiams iki 1 mėnesio amžiaus skiriama vienkartinė stabiliojo jodo dozė. Nėščioms ir maitinančioms moterims – ne daugiau kaip dvi vienkartinės dozės. Kitoms gyventojų grupėms gali būti skiriamos kelios vienkartinės dozės, bet ne daugiau kaip 10. Geriausia jodo tabletes gerti po valgio. Vaikams patogiau jas duoti ištirpintas bet kokiame gėrime ar skystuose vaikų maisto produktuose. Ištirpintos tabletės išgeriamos nedelsiant, nes greitai tampa neaktyvios.

1.100. neturint tablečių, galima vartoti 5 % jodo tinkturą: vaikams iki 2 metų 1–2 lašai 5 % jodo tinktūros skiriami 3 kartus per dieną ne ilgiau kaip 7 paras. Vaikams nuo 2 metų ir suaugusiesiems skiriami 3–5 lašai 5 % jodo tinktūros 3 kartus per dieną ne ilgiau kaip 7 paras;

1.19. stabiliojo jodo preparatai veikia tik skyd liaukę, bet neapsaugo nuo kitų jonizuojančiosios spinduliuotės rūšių poveikio. Be to, dalis žmonių yra alergiški jodui ar turi skyd liaukės susirgimų. Tokiu atveju siūlome iš anksto pasikonsultuoti su gydytoju;

1.20. būkite įsijungę Lietuvos nacionalinio radijo ar televizijos programą, klausykite skelbiamų pranešimų bei vykdykite civilinės saugos rekomendacijas.

2. Jei radote neįprastomis aplinkybėmis (transporto avarijos metu, viešojoje vietoje ir t.t.) ar pamatėte daiktą, pažymėtą radioaktyviuoju ženklu:

2.1. nedelsdami skambinkite bendruoju pagalbos telefono numeriu 112 ir informuokite apie radinį;

2.2. laikykitės kuo toliau nuo daiktų, pažymėtų radioaktyvumo ženklu, bet kokio regimo dūmų ar garų šaltinio;

- 2.3. nelieskite jokių daiktų, esančių aplinkui, nes jie gali būti radioaktyvūs;
- 2.4. kuo skubiau išeikite iš pavojingos zonos. Eikite prieš vėją nuo įvykio vietos. Saugus nuotolis nuo galimai užterštos zonos ribos – mažiausiai 30–50 metrų;
- 2.5. patarkite žmonėms kuo toliau pasitraukti nuo įvykio vietos, kol atvyks specialiosios tarnybos;
- 2.6. sužeistieji įvykio vietoje taip pat gali būti užteršti radioaktyviosiomis medžiagomis;
- 2.7. negerkite, nevalgykite, nerūkykite zonoje, kurioje esate, nes ji gali būti užteršta;
- 2.00. laukite, jei įmanoma, saugioje vietoje atvykstančių tarnybų ir informuokite jas apie įvykio aplinkybes;
- 2.9. jei išėjote anksčiau nei atvyko specialistai, grįžę namo, pasikeiskite viršutinius drabužius ir sudėkite juos į polietileninį maišą, nusiplaukite rankas, nusiprauskite veidą, jei turite galimybę – nusiprauskite duše ir klausykite skelbiamų per Lietuvos nacionalinį radiją ar televiziją pranešimų ir vykdykite civilinės saugos rekomendacijas.

CIVILINĖS SAUGOS REKOMENDACIJOS, KAIP ELGTIS KILUS ORO PAVOJUI, KITOMS KARINĖMS GRĖSMĖMS

1. Kilus priešų užpuolimo iš oro pavojui ar kitoms karinėms grėsmėms:
 - 1.1. klausykite pranešimų per Lietuvos nacionalinio radijo ar televizijos programą;
 - 1.2. tikrinkite pranešimus mobiliajame telefone;
 - 1.3. jei civilinės saugos signalas „Oro pavojus“ užklumpa gatvėje ar kitoje vietoje, kuo skubiau susiraskite priedangą (daubą, griovį ir pan.), požeminę pėsčiųjų perėją, tunelį, rūšį ir ten pasislėpkite;
 - 1.4. nepasiduokite panikai, elkitės ramiai, nesinervinkite, susikaupkite ir nurimkite, perspėkite artimuosius, kaimynus;
 - 1.5. be ypatingos priežasties nepalikite gyvenamosios vietos, nevaikščiokite gatvėmis ir atviromis teritorijomis;
 - 1.6. gavę nurodymą slėptis, apsirenkite ir skubėkite į nurodytą, apsaugai nuo karo grėsmių pritaikytą, kolektyvinės apsaugos statinį ar kitą priedangą. Su savimi pasiimkite dokumentus, pinigus, negendančių maisto produktų, vandens, turimas asmeninės apsaugos priemones, būtiniausių medikamentų, tualetinius reikmenis, nešiojamąjį radijo imtuvą, mobilųjį telefoną, kuriuo galėsite siųsti ir gauti pranešimus;
 - 1.7. jei liekate namuose, imkitės apsaugos priemonių: užgesinkite šviesą, užtraukite užuolaidas, lipnia juosta ar kt. apklijuokite langų stiklus, įleiskite į vidų savo augintinius, būkite kambaryje be langų (jei toks yra) arba slėpkitės rūsyje ar kitoje priedangoje;
 - 1.00. automobilyje įsijunkite radiją, klausykite informacinių pranešimų ir rekomendacijų;
 - 1.9. gavę nurodymą evakuotis ar išvykti, išjunkite elektrą, užsukite dujų, vandens sklendes, uždarykite langus, langines, užrakinkite duris ir atlikite visus įprastus veiksmus, kuriuos darote išvykdamis bent kelioms dienoms;
 - 1.10. stenkitės be būtino reikalo neskambinti savo artimiesiems, draugams ir pažįstamiems mobiliojo ar fiksuoto ryšio telefonais, kad ryšio linijos nebūtų perkrautos ar užblokuotos. Skambinkite tik norėdami pranešti apie būtiną pagalbą, sužeistuosius ar netikėtą pavojų.
2. Sprogimo vietoje (arba po sprogimo):

2.1. kriskite ant žemės ir rankomis prisidengkite galvą, jei yra galimybė, pasinaudokite priedanga. Priedangą šiuo atveju reikėtų rinktis iš arčiausiai esančių daiktų, tai gali būti pastatas, griovys, dauba, medis ar net šaligatvio bortelis;

2.2. nugriaudėjęs sprogimui neskubėkite palikti priedangos, kai kurios skeveldros nukrinta netoli sprogimo vietos po keliolikos sekundžių, taip pat gali sprogti kiti (antriniai) sprogstamieji užtaisai;

2.3. įsitikinę, kad skeveldros daugiau nekrinta, nedelsdami pasišalinkite saugiu atstumu. Jei sprogimas įvyko pastate, naudokitės avariniais išėjimais. Naudotis liftais griežtai draudžiama;

2.4. jei yra sužeistų asmenų, padėkite jiems evakuotis į saugią vietą ir suteikite pirmąją medicinos pagalbą. Pasirinkdami saugią vietą, atkreipkite dėmesį į pažeistas pastatų konstrukcijas, nes pastatas ar jo dalis gali sugriūti;

2.5. nelieskite įtartinio daikto ar sprogmens;

2.6. padėkite valyti griuvėsius, kelius, šalinti oro antpuolio padarinius.

3. Jeigu jūsų mieste ar gyvenvietėje pasirodė priešiški kariai:

3.1. stenkitės išlikti ramūs. Bandykite išsiaiškinti, kas vyksta ir tik tuomet spręskite, ką daryti;

3.2. jeigu matote kieme kareivius, nesiartinkite prie jų, būdami šalia galite tapti taikiniu ar atsitiktinės kulkos auka;

3.3. nebūkite smalsūs, nepasiduokite pagundai pasižiūrėti į karinę techniką, ginklus ar ginkluotus žmones iš arčiau – smalsuoliai gali būti palaikyti šnipais;

3.4. neleiskite vaikų į gatves, jie smalsūs ir gali patekti po tanko vikšrais, rasti sprogmenį ar neiššovusių sprogmenų;

3.5. nefilmuokite ir nefotografuokite priešo kareivių arba darykite tai nepastebimai;

3.6. kalbėdami su ginkluotu žmogumi, nelaikykite rankų kišenėse, nedarykite staigių judesių. Nesiginčykite su žmogumi, kurio rankose ginklas;

3.7. jeigu į jūsų namus įeina ginkluoti žmonės ir ketina juose įsikurti, išeikite iš namų;

3.00. jeigu jums reikia į miestą, verčiau eikite pėsčiomis, o ne važiuokite automobiliu.

4. Kai šalia aidi šūviai ar vyksta susišaudymas:

4.1. jeigu esate lauke, nebėkite, o nedelsdami griūkite ant žemės ir rankomis prisidengkite galvą. Griūkite ten, kur stovite, neieškokite švaresnės vietos;

4.2. kol aidi šūviai, stenkitės kuo labiau prisispauti prie žemės, o jiems nutilus šliaužkite į patikimesnę vietą (požeminę perėją, rūšį, pastato pirmą aukštą, griovį, už šiukšlių konteinerio ir pan.);

4.3. pasigirdus šūviams jūsų name, nesiartinkite prie langų;

4.4. jeigu pasigirsta susišaudymas, o jūs esate namuose, nedelsdami griūkite ant grindų, nušliaužkite iki jungiklio ir išjunkite šviesą, kad nebūtumėte matomi, šluotos kotu (ar kuo nors panašiu) užtraukite užuolaidas, šliaužkite į patalpą be langų (pvz., vonios kambarį);

4.5. jeigu namuose nesaugu, eikite į artimiausią, apsaugai nuo karo grėsmių pritaikytą, kolektyvinės apsaugos statinį, kur jums bus suteiktas prieglobstis ir pagalba.

CIVILINĖS SAUGOS REKOMENDACIJOS, KAIP ELGTIS GAVUS ĮTARTINĄ LAIŠKĄ AR PAKETĄ SU MILTELIAIS IR JIEMS IŠSIBARSČIUS

1. Gavus įtartiną laišką ar paketą su milteliais ir jiems išsibarsčius:

1.1. nekratykite, nepurtykite, neprakirpkite ir neišimkite laiško ar paketo turinio;

- 1.2. nebandykite valyti miltelių, jų uostyti, liesti;
 - 1.3. išjunkite ventiliatorius ir pastato oro kondicionavimo sistemą;
 - 1.4. užsimaukite apsaugines pirštines;
 - 1.5. nedelsdami uždenkite išsibarsčiusius miltelius drabužiais, popieriumi, šiukšlių dėže ar kt.;
 - 1.6. išeikite iš patalpos ir sandariai uždarykite duris ir langus arba aptverkite vietovę, kurioje rastas įtartinas laiškas ar paketas, neleiskite įeiti kitiems asmenims;
 - 1.7. nusiplaukite rankas su muilu;
 - 1.00. kuo greičiau nusivilkite užterštus drabužius ir sudėkite juos į plastikinį maišą;
 - 1.9. kuo greičiau nusiprauskite duše su muilu. Nenaudokite chlorkalkių ar kitų dezinfekavimo medžiagų;
 - 1.10. surašykite visus žmones, buvusius tame kambaryje ar teritorijoje, ypač tuos, kurie turėjo tiesioginį kontaktą su milteliais;
 - 1.11. jei esate namie, skambinkite bendruoju pagalbos telefono numeriu;
 - 1.12. jei esate darbovietėje, praneškite apie įvykį savo institucijos vadovui ir skambinkite bendruoju pagalbos telefono numeriu.
2. Įtartinio paketo ar laiško požymiai:
 - 2.1. pernelyg didelės pašto išlaidos;
 - 2.2. ranka rašytas ar prastai išspausdintas adresas;
 - 2.3. iškirptos ir priklijuotos spausdintos raidės;
 - 2.4. rašybos klaidos;
 - 2.5. nėra atgalinio adreso;
 - 2.6. riebalinės dėmės, išblukusios spalvos;
 - 2.7. didelis svoris;
 - 2.00. kreivas ar grublėtas vokas;
 - 2.9. išsikišę laidai ar aliuminio folija;
 - 2.10. pernelyg didelės saugos medžiagos (maskuojamosios juostos, virvės ir pan.);
 - 2.11. tikslėjimo garsas;
 - 2.12. pažymėtas užrašu „personalinis“ arba „konfidencialus“.
-

Plano priedas Nr. 12

REKOMENDACIJOS KAIP PASIGAMINTI IR NAUDOTI MARLĖS-VATOS AR VIEN MARLĖS KAUKĘ (RAIŠTĮ).

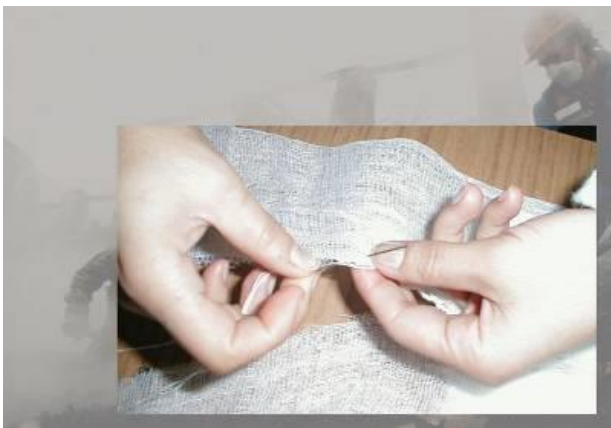
Marlės-vatos kaukė (raištis) gaminama iš 50x100 cm dydžio marlės gabalo.

Jo viduryje, 20x30 cm plote, paklojamas 2 cm storio vatos sluoksnis. Neapdėti vata marlės kraštai per visą ilgį iš abiejų pusių užlenkiami ant vatos, o marlės galai (apie 30-35 cm) perkerpami per vidurį, kad iš kiekvieno galo pasidarytų po du raištelius. Jie apsiuvami.

Jei nėra vatos, tokią kaukę galima pasidaryti vietoj vatos įklojant 4-6 sluoksnių marlės gabalą (20-30 cm).

Marlės-vatos ar vien marlės kaukė pridedama prie veido taip, kad apatinis kraštas uždengtų smakro apačią, viršutinis siektų akių įdubas, o burna ir nosis būtų gerai uždengti.

Apatiniai kaukės raišteliai surišami ant viršugalvio, viršutiniai – ant pakaušio. Tarp veido ir kaukės susidaryę laisvesni tarpai užkamšomi vatos gniužulėliais.



Plano priedas Nr. 13

**NUO GAISRO, STICHINIŲ IR KITŲ NELAIMIŲ NUKENTĖJUSIŲ GYVENTOJŲ
PRIĖMIMO VILNIAUS LOPŠELIS-DARŽELIS „AITVARAS“ TVARKOS APRAŠAS**

**I SKYRIUS
BENDROSIOS NUOSTATOS**

1. Nuo gaisro, stichinių ir kitų nelaimių nukentėjusių gyventojų (toliau – nukentėjusieji gyventojai) priėmimo Vilniaus lopšelis-darželis „Aitvaras“, kurios patalpos nustatytos kaip kolektyvines apsaugos statinis, (toliau – KAS) tvarkos aprašas (toliau – Aprašas) nustato nukentėjusių gyventojų priėmimo ir laikinojo apgyvendinimo organizavimo tvarką.

2. Vilniaus lopšelis-darželis „Aitvaras“ direktorius ar jo įgaliotas asmuo užtikrina nukentėjusių gyventojų patekimą į KAS patalpas darbo, poilsio ir švenčių dienomis, nedarbo ar nakties metu.

**II SKYRIUS
NUKENTĖJUSIŲ GYVENTOJŲ PRIĖMIMO IR LAIKINOJO APGYVENDINIMO
ORGANIZAVIMAS**

3. Nukentėjusių gyventojų laikinam apgyvendinimui naudojamus KAS nustato savivaldybės administracijos direktorius.

4. Sprendimą dėl nukentėjusių gyventojų laikinojo apgyvendinimo KAS patalpose, atsižvelgiant į susidariusią situaciją ir kilusį pavojų gyventojų gyvybei ar sveikatai, jų socialinėms sąlygoms, priima:

4.1. savivaldybės administracijos direktorius (savivaldybės ekstremaliųjų situacijų komisijos pirmininkas);

4.2. savivaldybės ekstremaliųjų situacijų operacijų centro koordinatorius;

4.3. atsižvelgiant į įvykio pobūdį, gelbėjimo darbų vadovas ar operacijų vadovas (civilinės saugos sistemos pajėgų (Vilniaus priešgaisrinės gelbėjimo valdybos, Vilniaus policijos komisariato, ir kt.) valstybės tarnautojas arba darbuotojas).

5. Nurodymą KAS patalpų vadovui, jo įgaliotam asmeniui ar budėtojui dėl nukentėjusių gyventojų priėmimo KAS patalpose gali duoti:

5.1. savivaldybės administracijos direktorius (Savivaldybės ekstremaliųjų situacijų komisijos pirmininkas);

5.2. savivaldybės ekstremaliųjų situacijų operacijų centro koordinatorius;

5.3. gelbėjimo darbų vadovas;

5.4. Vilniaus priešgaisrinės gelbėjimo valdybos pareigūnas;

5.5. Vilniaus policijos komisariato pareigūnas.

6. KAS vadovas ar jo įgaliotas asmuo, gavęs nurodymą dėl nukentėjusių gyventojų priėmimo, privalo:

6.1. atrakinti KAS patalpas, pasitikti ir priimti nukentėjusių gyventojų grupę bet kuriuo paros metu;

6.2. priėmus nukentėjusių žmonių grupę, parodyti kur randasi sanitariniai mazgai, geriamojo vandens čiaupai;

6.3. apie laikinai apgyvendintus žmones pranešti savivaldybės ekstremaliųjų situacijų komisijos pirmininkui;

6.4. palaikyti tvarką, neleisti vaikščioti po visas įstaigos patalpas.

6.5. aktyvuoti gyventojų priėmimo punkto struktūrą.

7. Vilniaus priešgaisrinės gelbėjimo valdybos ir/ar Vilniaus policijos komisariato pareigūnai, davę nurodymą dėl nukentėjusių gyventojų priėmimo:

7.1. apie sprendimą dėl laikinojo nukentėjusių gyventojų apgyvendino KAS patalpose nedelsiant informuoja savo tarnybos vadovą, savivaldybės administracijos direktorių ar/ir administracijos darbuotoją, atsakingą už nukentėjusių gyventojų laikinąjį apgyvendinimą;

7.2. organizuoja laikinai apgyvendinamų nukentėjusių gyventojų registraciją, padeda KAS darbuotojams palaikyti tvarką iki atvyks papildomos civilinės saugos sistemos pajėgos.

8. Vilniaus lopšelis-darželis „Aitvaras“, kurios patalpos nustatytos kaip KAS, vadovas ar jo įgaliotas asmuo, gavęs pranešimą apie laikinai apgyvendintus žmones, nedelsiant informuoja savivaldybės administracijos direktorių ar/ir administracijos darbuotoją, atsakingą už nukentėjusių gyventojų laikinąjį apgyvendinimą, organizuoja nukentėjusių gyventojų priėmimą iki atvyks papildomos civilinės saugos sistemos pajėgos.

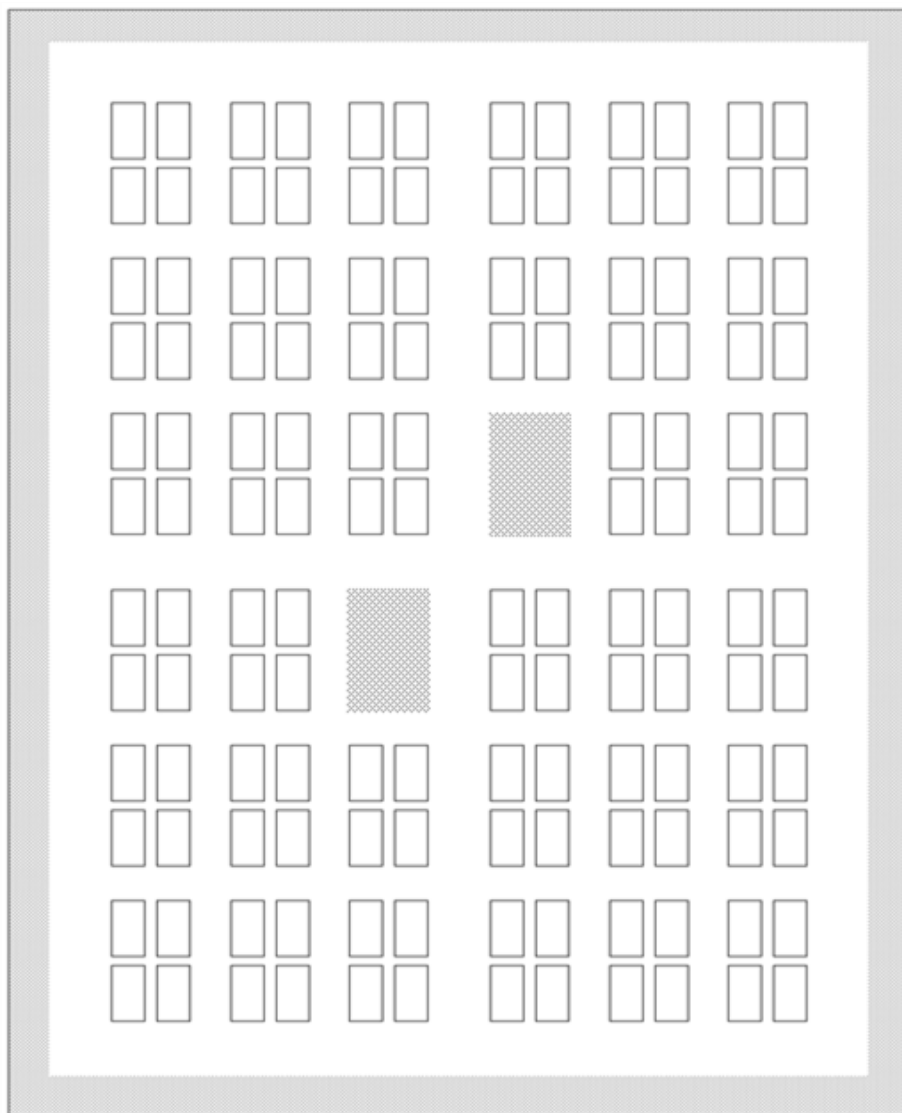
III SKYRIUS BAIGIAMOSIOS NUOSTATOS

9. Būtiniausių paslaugų (aprūpinimas geriamuoju vandeniu, maistu ir kt.), medicininės, psichologinės ir socialinės pagalbos laikinai apgyvendintiems nukentėjusiems gyventojams teikimą, viešosios tvarkos bei visuomenės saugos užtikrinimą organizuoja savivaldybės gyventojų evakavimo ir priėmimo komisija, savivaldybės ekstremaliųjų situacijų operacijų centras.

10. Sprendimą kiek laiko nukentėjusieji gyventojai gali apsistoti KAS patalpose priima savivaldybės administracijos direktorius, savivaldybės ekstremaliųjų situacijų komisijos siūlymu.

Kolektyvinės apsaugos
statinio paruošimo evakuotiems
gyventojams apsaugoti rekomendacijų
priedas

REKOMENDUOJAMAS GULIMŲ VIETŲ IŠDĖSTYMAS GYVENAMOJOJE PATALPOJE



gulima vieta

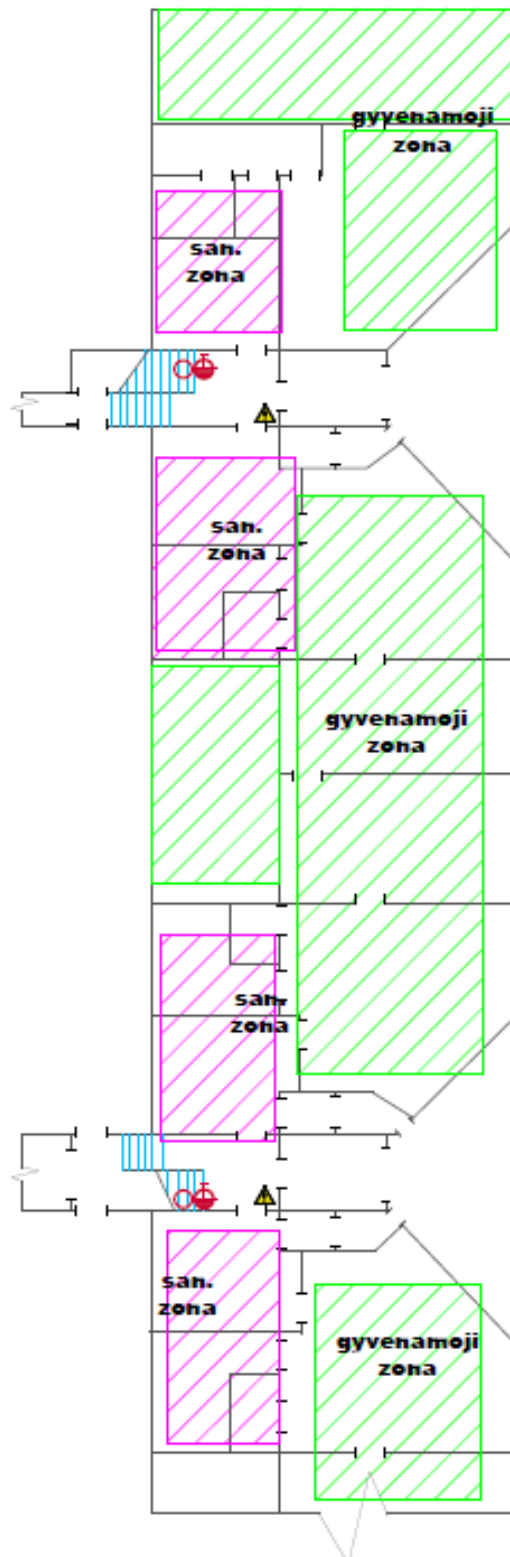


vieta kėdėms ir suolams, drabužių kabykloms, drabužių ir avalynės spintelėms, stelažams, neįgaliųjų vežimėliams, kitiems asmeniniams daiktams ir inventoriui laikyti, taip pat geriamojo vandens, arbatos ir kavos aparatams, patalpos šildymo prietaisams pastatyti.

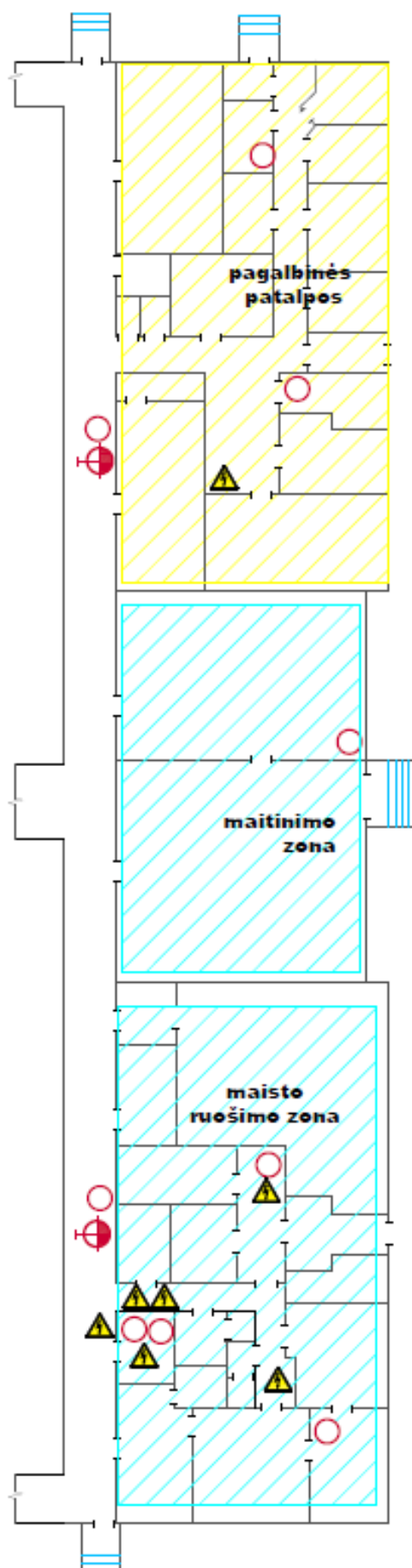
Plano priedas Nr. 14

Kolektyvinio apsaugos statinio patalpų išplanavimas susidarius ekstremaliai situacijai

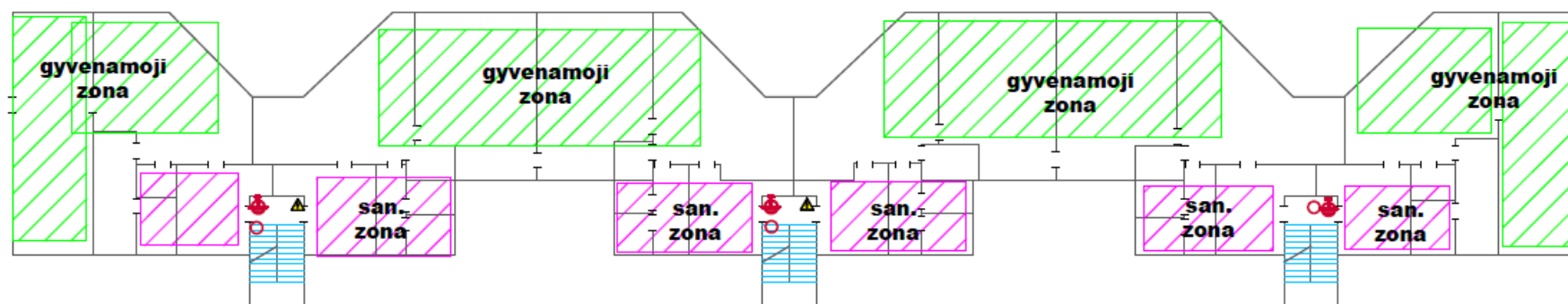
Kolektyvinio apsaugos statinio
I aukšto planas su pažymėtomis zonomis



Kolektyvinio apsaugos statinio I aukšto planas su pažymėtomis zonomis



Kolektyvinio apsaugos statinio II aukšto planas su pažymėtomis zonomis



COVID-19 infekcijos valdymo veiksmų rekomendacijos

**LIETUVOS RESPUBLIKOS SVEIKATOS APSAUGOS MINISTRAS
VALSTYBĖS LYGIO EKSTREMALIOSIOS SITUACIJOS VALSTYBĖS OPERACIJŲ
VADOVAS**

SPRENDIMAS

**DĖL LIETUVOS RESPUBLIKOS SVEIKATOS APSAUGOS MINISTRO, VALSTYBĖS
LYGIO EKSTREMALIOSIOS SITUACIJOS VALSTYBĖS OPERACIJŲ VADOVO
2020 M. LAPKRIČIO 6 D. SPRENDIMO NR. V-2543 „DĖL IKIMOKYKLINIO IR
PRIEŠMOKYKLINIO UGDYMO ORGANIZAVIMO BŪTINŲ SĄLYGŲ“ PAKEITIMO**

2021 m. birželio 30 d. Nr. V-1553

Vilnius

P a k e i č i u Lietuvos Respublikos sveikatos apsaugos ministro, valstybės lygio ekstremaliosios situacijos valstybės operacijų vadovo 2020 m. lapkričio 6 d. sprendimą Nr. V-2543 „Dėl ikimokyklinio ir priešmokyklinio ugdymo organizavimo būtinų sąlygų“ ir išdėstau jį nauja redakcija:

**„LIETUVOS RESPUBLIKOS SVEIKATOS APSAUGOS MINISTRAS
VALSTYBĖS LYGIO EKSTREMALIOSIOS SITUACIJOS VALSTYBĖS OPERACIJŲ
VADOVAS**

SPRENDIMAS

**DĖL IKIMOKYKLINIO IR PRIEŠMOKYKLINIO UGDYMO ORGANIZAVIMO BŪTINŲ
SĄLYGŲ**

Vadovaudamasis Lietuvos Respublikos civilinės saugos įstatymo 15 straipsnio 2 dalies 1 ir 4 punktais, Lietuvos Respublikos žmonių užkrečiamųjų ligų profilaktikos ir kontrolės įstatymo 37 straipsnio 2 dalies 1 punktu, Lietuvos Respublikos Vyriausybės 2020 m. vasario 26 d. nutarimo Nr. 152 „Dėl valstybės lygio ekstremaliosios situacijos paskelbimo“ 3.2.1.1 papunkčiu, Valstybiniu ekstremaliųjų situacijų valdymo planu, patvirtintu Lietuvos Respublikos Vyriausybės 2010 m. spalio 20 d. nutarimu Nr. 1503 „Dėl Valstybinio ekstremaliųjų situacijų valdymo plano patvirtinimo“, Lietuvos Respublikos Vyriausybės 2020 m. gruodžio 16 d. nutarimu Nr. 1419 „Dėl valstybės lygio ekstremaliosios situacijos valstybės operacijų vadovo paskyrimo“, bei siekdamas užtikrinti

COVID-19 ligos (koronaviruso infekcijos) plitimo prevenciją, n u s p r e n d ž i u:

1. Įpareigoti ikimokyklinio ir priešmokyklinio ugdymo paslaugų (toliau – ugdymo paslaugos) teikėjus organizuoti ugdymo paslaugas laikantis šių reikalavimų:

1.1. Ikimokyklinio ir priešmokyklinio ugdymo veiklos turi būti vykdomos maksimaliai laikantis grupių izoliacijos principo:

1.1.1. vaikai turi lankyti nuolatos tą pačią grupę, grupės veikla turi būti vykdoma taip, kad būtų išvengta skirtingas grupes lankančių vaikų kontakto patalpose, kuriose teikiamos ugdymo paslaugos. Esant pagrįstam poreikiui grupės gali būti performuojamos. Tokiu atveju grupės turi būti sudaromos ne trumpesniai kaip 2 savaitių laikotarpiui;

1.1.2. darbuotojai, į kurių pareigas neįeina tiesioginis darbas su vaikais, neturėtų kontakto su vaikais;

1.1.3. skirtingose grupėse dirbančių darbuotojų kontaktas turi būti ribojamas, jei kontakto išvengti neįmanoma, turi būti ribojamas kontakto laikas ir išlaikomas saugus atstumas;

1.1.4. vaikai turi būti maitinami grupės patalpose. Jei grupės patalpose nėra sąlygų organizuoti vaikų maitinimą ir vaikų maitinimas yra organizuojamas bendroje valgymo salėje, vienu metu joje turi valgyti vaikai tik iš vienos grupės pagal iš anksto parengtą grafiką. Maitinimas švediško stalo principu, kai maistą įsideda patys vaikai, negali būti organizuojamas. Po kiekvienos grupės bendra valgymo salė turi būti išvėdinama ir išvaloma;

1.1.5. bendros veiklos kelioms vaikų grupėms negali būti organizuojamos. Jei įstaigoje yra bendrų patalpų (kūno kultūros, muzikos salių ar pan.), po kiekvienos grupės panaudojimo jos turi būti išvėdinamos ir išvalomos;

1.1.6. turi būti maksimaliai išnaudotos galimybės ugdymą organizuoti lauke. Jei lauke vykdomos kelių grupių veiklos, tarp grupių turi būti išlaikomas ne mažesnis kaip 2 metrų atstumas.

1.2. Kad visi vyresni nei 6 metų asmenys ugdymo paslaugų teikimo vietoje uždaroje patalpose dėvėtų nosį ir burną dengiančias apsaugos priemones (veido kaukes, respiratorius ar kitas priemones), kurios priglundą prie veido ir visiškai dengia nosį ir burną (toliau – kaukės). Kaukių leidžiama nedėvėti vaikams, ugdomiems pagal ikimokyklinio ir priešmokyklinio ugdymo programas, jiems esant ugdymo įstaigoje, kitiems asmenims veiklų, kurių negalima atlikti būnant su kauke, vykdymo metu. Taip pat neįgalumą turintiems asmenims, kurie dėl savo sveikatos būklės kaukių dėvėti negali ar jų dėvėjimas gali pakenkti asmens sveikatos būklei (šiems asmenims rekomenduojama nešioti veido skydelį).

1.3. Jei organizuojamos kontaktinės švietimo pagalbos specialistų konsultacijos, jos turi būti teikiamos individualiai ar vienu metu dirbama tik su tos pačios grupės vaikais. Konsultacijų metu turi būti vengiama fizinio kontakto. Po kiekvienos konsultacijos patalpos turi būti išvėdinamos ir nuvalomi dažnai liečiami paviršiai.

1.4. Prie įėjimo į ugdymo įstaigą tėvams (globėjams, rūpintojams), darbuotojams ir kitiems asmenims turi būti pateikta informacija apie:

1.4.1. asmens higienos laikymosi būtinybę (rankų higieną, kosėjimo, čiaudėjimo etiketą ir kt.);

1.4.2. apie reikalavimus dėl kaukių dėvėjimo uždaroje patalpose;

1.4.3. draudimą ugdyti dalyvauti vaikams, kuriems pasireiškia ūmių viršutinių kvėpavimo takų infekcijų požymiai (pvz., karščiavimas, kosulys, pasunkėjęs kvėpavimas ir pan.).

1.5. Šalia įėjimo į įstaigą ar į patalpas, kuriose vykdomas ikimokyklinis ir (ar) priešmokyklinis ugdymas, turi būti būtų sudarytos galimybės rankų dezinfekcijai (gerai matomoje, bet vaikams nepasiekiamoje vietoje, pakabintos rankų dezinfekcijai skirtos priemonės).

1.6. Vaikus atlydinčių asmenų sveikatos būklė turi būti stebima (turi būti sudarytos sąlygos matuoti(s) kūno temperatūrą). Turi būti užtikrinamas visų priimamų į įstaigą vaikų sveikatos būklės vertinimas. Vaikai, kuriems pasireiškia ūmių viršutinių kvėpavimo takų infekcijų požymiai (pvz., karščiavimas, kosulys, pasunkėjęs kvėpavimas ir pan.) ar kiti požymiai, nurodyti Lietuvos higienos normos HN 75:2016 „Ikimokyklinio ir priešmokyklinio ugdymo programų vykdymo bendrieji sveikatos saugos reikalavimai“, patvirtintos Lietuvos Respublikos sveikatos apsaugos ministro 2010 m. balandžio 22 d. įsakymu Nr. V-313 „Dėl Lietuvos higienos normos HN 75:2016 „Ikimokyklinio ir priešmokyklinio ugdymo programų vykdymo bendrieji sveikatos saugos reikalavimai“ patvirtinimo“, 80 punkte, dalyvauti ugdymo veikloje negali būti priimami.

1.7. Darbuotojų sveikata turi būti stebima:

1.7.1. turi būti sudarytos sąlygos matuoti(s) darbuotojų(-ams) kūno temperatūrą atvykus į darbą.

1.7.2. darbuotojai, kuriems pasireiškia ūmių viršutinių kvėpavimo takų infekcijų požymiai (pvz., karščiavimas, kosulys, pasunkėjęs kvėpavimas ir pan.) turi nedelsiant apiešti ikimokyklinio ir (ar) priešmokyklinio ugdymo patalpas. Darbuotojui rekomenduojama kreiptis konsultacijai į savo šeimos gydytoją.

1.8. Jeigu administracija iš darbuotojo, vaiko ar jo tėvų (globėjų, rūpintojų) gavo informaciją apie jam nustatytą COVID-19 ligą (koronaviruso infekciją), apie tai nedelsiant privalo informuoti Nacionalinį visuomenės sveikatos centrą prie Sveikatos apsaugos ministerijos (toliau – NVSC), bendradarbiauti su NVSC nustatant sąlytį turėjusius asmenis ir jiems taikant izoliaciją;

Atsakomybių tarp institucijų paskirstymo suvestinė

Vilniaus lopšelis-darželis „Aitvaras“
(ūtkio subjekto, kitos įstaigos pavadinimas)
ATSAKOMYBIŲ TARP INSTITUCIJŲ PASKIRSTYMO SUVESTINĖ

Eil. Nr.	Valdymo ir koordinavimo veiksmai (kalendoriniame veikslių plane numatyti veiksmai)	Atsakingas vykdytojas		Vykdytojai				Remiančios institucijos (materialiniais, žmogiškaisiais ištekliais)		
		vadovas	vadovo įgaliotas asmuo	ŪS struktūriniai padaliniai	savivaldybės įmonės	valstybės institucijos	kiti	kiti ŪS, KĮ	savivaldybė	kiti
1.	Perspėjimo apie gresiantį ar susidariusį įvykį organizavimas ir veikslių koordinavimas	Darželio vadovas		Darželio darbuotojai						
2.	Informacijos apie įvykį gavimas ir perdavimas	Darželio vadovas		Darželio darbuotojai;						
3.	Darželio darbuotojų ir lankytojų apsaugos organizavimo priemonės gresiant įvykiui ar jam įvykus	Darželio vadovas		Darželio darbuotojai;						
4.	Gresiančių ar įvykusių įvykių likvidavimo ir jų padarinių šalinimo									

	organizavimas ir koordinavimas								
4.1.	Gaisro pavojus								
4.1.1	Pirminiai gaisro gesinimo ir organizavimo veiksmai	Darželio vadovas		Darželio darbuotojai					
4.1.2	Gaisro gesinimas	Gaisro gesinimo vadovas				VPGV			Vilniaus m. savivaldybės administracija
4.2	Infekcinių ligų protrūkis								
4.2.1.	Infekcinių ligų protrūkio valdymas	Darželio vadovas		Darželio darbuotojai		LR SAM NVSC Vilniaus departamentas			Vilniaus m. savivaldybės administracija

LR SAM-Lietuvos Respublikos Sveikatos apsaugos ministerija
 NVSC - Nacionalinis visuomenės sveikatos centras Vilniaus departamentas
 VPGV-Vilniaus priešgaisrinė gelbėjimo valdyba
 ŪS – ūkio subjektas
 KĮ – kita įstaiga

